

# Intervenció en situacions de relacions abusives i de violència

Clara Camps Calvet

Atenció a les unitats de convivència



# Índex

<b>Introducció</b>	<b>5</b>
<b>Resultats d'aprenentatge</b>	<b>7</b>
<b>1 Situacions de violència i conductes abusives</b>	<b>9</b>
1.1 Conceptes bàsics	10
1.1.1 La violència familiar	10
1.1.2 La violència domèstica	11
1.1.3 La violència contra les dones i la violència de gènere	11
1.1.4 La violència masclista	12
1.1.5 Els maltractaments a infants i adolescents i a la gent gran	14
1.2 Tipus de violència masclista	15
1.2.1 Micromasclismes	15
1.2.2 Violència psicològica	17
1.2.3 Violència física	18
1.2.4 Violència sexual	18
1.2.5 Violència econòmica	19
1.3 Cicle de violència masclista	19
1.4 Factors de risc en l'aparició de violència masclista	20
1.4.1 Factors socials	20
1.4.2 Factors institucionals	26
1.4.3 Factors personals	27
1.5 Nivells de prevenció en la intervenció social	28
1.5.1 Principis per a la prevenció de la violència masclista	29
1.5.2 Prevenció primària de la violència masclista: accions i estratègies	31
<b>2 Estratègies d'intervenció en violència masclista</b>	<b>39</b>
2.1 Marc normatiu i procedimental en casos de violència masclista	39
2.1.1 Protocols per a una intervenció coordinada contra la violència masclista	40
2.2 La intervenció en situacions de violència masclista	42
2.2.1 Detecció de la violència masclista	43
2.2.2 Atenció en situacions de violència masclista	46
2.2.3 Recuperació i alliberament de la violència masclista	51
2.3 Acompanyament social, personal i emocional	59
2.3.1 Models d'intervenció	59
2.3.2 Acompanyament en la detecció de situacions de violència masclista	61
2.3.3 Acompanyament en l'atenció de situacions de violència masclista	64
2.3.4 Acompanyament en la recuperació i reparació de situacions de violència masclista	66
2.4 Intervenció amb homes que han comès agressions masclistes	70
2.4.1 Aspectes que cal considerar en la detecció d'homes que exerceixen o han exercit violència masclista	71
2.4.2 Aspectes que cal considerar en l'atenció i intervenció amb homes que exerceixen o han exercit violència masclista	72

2.5	Intervenció amb infants i adolescents que han viscut i patit situacions de violència masclista . . . . .	74
2.5.1	Conseqüències psicològiques i socials per als infants i adolescents que han viscut i patit situacions de violència masclista . . . . .	74
2.5.2	Posicionament de l'infant o adolescent davant de la relació parental en situacions de violència masclista . . . . .	75
<b>3</b>	<b>Seguiment de la intervenció en situacions de violència masclista</b>	<b>79</b>
3.1	Determinació del moment i la seqüència de les activitats d'avaluació . . . . .	79
3.2	Principals instruments d'avaluació de la detecció, l'atenció i la recuperació de la violència masclista . . . . .	80
3.3	Detecció de situacions de violència masclista i indicadors d'avaluació . . . . .	82
3.3.1	Cribratge universal . . . . .	82
3.3.2	Exploració quan hi ha sospites de violència . . . . .	84
3.3.3	Accés a la informació mitjançant terceres persones . . . . .	87
3.4	Indicadors de situacions de violència masclista en l'àmbit de la parella i/o en l'àmbit domèstic . . . . .	87
3.4.1	Indicadors en relació amb la conducta de la dona . . . . .	88
3.4.2	Indicadors en relació amb la conducta de l'home . . . . .	88
3.4.3	Indicadors en relació amb la relació de parella i/o les relacions familiars . . . . .	90
3.5	Valoració del risc en situacions de violència masclista . . . . .	90
3.5.1	Factors de risc . . . . .	91
3.5.2	Valoració de risc . . . . .	93
3.6	Avaluació de processos de recuperació i de l'alliberament de la violència masclista . . . . .	97

## Introducció

Malauradament, a les societats occidentals actuals, també a la nostra societat, existeixen múltiples violències que afecten el dia a dia de les nostres vides. Les violències que vivim són generadores de dolor i, per tant, fan disminuir el nostre benestar i les possibilitats de desenvolupament de la nostra vida.

Descobrir quines són les causes de les diferents violències és fonamental per poder-les combatre i fer així que les nostres vides siguin vides dignes de ser viscudes. En gran mesura, la majoria de violència que vivim s'explica per causes estructurals. Per tant, encara que les diferents violències es produeixin en espais microsocials (la llar, la família, la parella, el carrer, etc.), les seves causes les trobem en aspectes estructurals de les nostres societats.

Les diferents desigualtats socials que jerarquitzen i estratifiquen els diferents grups i col·lectius socials expliquen la invisibilització, la vulnerabilització, la discriminació, l'exclusió, la vulneració de drets i, en definitiva, la violència que viuen alguns grups socials i col·lectius. La desigualtat per raó de classe, de sexe, de gènere, d'orientació sexual, d'ètnia i/o nacionalitat, d'edat o de capacitats explica les violències que viuen col·lectius com les persones empobrides econòmicament, les dones, les persones LGBTIQ, les persones d'origen immigrant, les persones grans o les persones amb diversitat funcional. Així, fer front a les violències implica intervenir políticament per corregir i transformar una estructura social que es presenta desigual, jerarquitzada i estratificada, i per poder incidir en les següents formes d'opressió: el racisme, el sexisme, el masclisme, el classisme, l'homofòbia, la transfòbia o el capacitisme. Formes d'opressió que en moltes ocasions no actuen de manera independent, sinó que ho fan de manera interrelacionada i que tenen molts efectes sobre la vida de moltes persones.

Acostumem a concebre la llar i la família com a espai de protecció i aixopluc enfront de situacions de dificultat i de malestar. I és innegable que, en moltes ocasions, ho són, ho han estat i ho continuen sent. De fet, cal reconèixer les tasques de cures (constants i mai reconegudes) que han dut a terme les dones en aquests espais com a generadores de benestar psicològic i físic per als més petits, per als més grans, per a les persones dependents, i també per als homes. Però és molt important apuntar que també és en aquests espais on han aparegut situacions d'abús i violència, sobretot cap a aquelles persones més vulnerables, com són les dones, els infants, les persones grans i les persones dependents. Una societat heteropatriarcal que genera desigualtat entre homes i dones, entre les persones que s'acullen al model heteronormatiu i aquelles persones que no ho fan, i que imposa el domini d'una masculinitat hegemònica, és un element fonamental per entendre quines són les violències i les situacions abusives que es viuen a les llars i en el si de la família.

En aquesta unitat formativa expliquem com és la violència masclista que es

produeix en el si de la parella, la llar i la família, i els efectes que té per a les dones i els seus fills/es. També posem especial èmfasi a explicar quins són els serveis i quin és l'acompanyament que s'ha de fer per fer front a les situacions de violència masclista que hagin viscut les dones i els seus fills/es (si és el cas). A més, fem incís en com es pot intervenir amb els homes que han exercit violència masclista.

Com a futurs integradors i integradores socials, cal que conegueu en profunditat què és la violència masclista i com s'expressa en el si de la parella, la família i la llar. A la vegada, és de gran rellevància que conegueu com es pot intervenir en casos en què es viu o s'ha viscut la violència masclista. La matèria d'aquesta unitat formativa us ha de servir per poder detectar situacions de violència masclista en qualsevol dels serveis on treballeu, i també per saber com s'hi pot intervenir.

En aquesta unitat hi ha tres apartats. El primer apartat, **“Situacions de violència i conductes abusives”**, recull els principals conceptes per entendre què és la violència, què és la violència masclista i com es manifesta aquesta violència en el si de la llar, en el si de la família i en les relacions afectives i de parella. En aquest apartat també es tracten les estratègies i accions que serveixen per sensibilitzar i prevenir situacions de violència masclista. Cal que preu atenció a cada una de les definicions per no confondre els diferents termes. A la vegada, heu de conèixer quines són les estratègies i accions principals per prevenir situacions de violència masclista, ja que poden servir per engegar campanyes d'aquest tipus en les intervencions professionals futures.

El segon apartat, **“Estratègies d'intervenció en violència masclista”**, ofereix una explicació detallada dels diferents serveis d'atenció a les situacions de violència masclista. Aquest apartat també dona informació important sobre com actuar, com a professionals de l'àmbit social, en les diferents fases que permeten que les dones s'alliberin i es recuperin de la violència masclista. Ofereix recomanacions sobre l'actuació en les fases de detecció, atenció i recuperació/reparació en situacions de violència masclista. El contingut d'aquest apartat ha de ser útil per entendre el paper professional i les funcions d'altres professionals que poden treballar en xarxa.

El tercer apartat, **“Seguiment de la intervenció en situacions de violència masclista”**, ofereix les principals eines útils en cada una de les accions professionals que serveixen per detectar, atendre i acompanyar les dones en els processos de recuperació i alliberament de la violència masclista. El contingut d'aquest apartat ha de servir, sobretot, per conèixer eines útils per detectar situacions de violència masclista.

## Resultats d'aprenentatge

En finalitzar aquesta unitat, l'alumne/a:

1. Organitza estratègies d'intervenció en l'àmbit de la prevenció de violència de gènere analitzant els factors personals i socials.

- Identifica els factors de risc en diferents col·lectius.
- Identifica els diferents nivells de prevenció en la intervenció social.
- Descriu diferents accions preventives per evitar que es produeixin o s'agreuïn situacions de violència de gènere.
- Dissenya estratègies que promoguin la prevenció d'accions violentes.
- Selecciona instruments i materials que ofereixin informació i formació.
- Determina accions de sensibilització per a les situacions de violència de gènere i el seu entorn.
- Elabora activitats de sensibilització sobre el problema de la violència de gènere per a tots els sectors de la població.

2. Implementa estratègies d'intervenció en violència de gènere relacionant les característiques de la situació amb el protocol establert.

- Defineix les característiques de possibles situacions de violència de gènere.
- Descriu els factors de risc en situacions de violència de gènere.
- Analitza les prestacions dels serveis existents relacionats amb la detecció de situacions de violència.
- Selecciona els indicadors de violència de gènere.
- Identifica els protocols existents per actuar en situacions de violència de gènere.
- Determina l'acompanyament personal, social i emocional en situacions de violència de gènere.
- Aplica tècniques d'atenció psicosocial per a les persones que han patit una situació de violència de gènere.
- Valora el compliment dels criteris i normes establerts en el protocol d'actuació en el tracte dispensat a les persones que han patit violència de gènere.

3. Relaciona activitats per al control i seguiment de la intervenció en la prevenció i intervenció de situacions de violència de gènere, justificant la selecció de les estratègies, tècniques i instruments d'avaluació.

- Registra les dades en els suports establerts per l'equip interdisciplinari.
- Tramet la informació a les persones implicades tant directament com indirectament en la intervenció.
- Valora la necessitat que el tècnic superior en integració social reflexioni sobre les seves pròpies intervencions.
- Valora la presa de decisions per modificar o adaptar la intervenció en les unitats de convivència.
- Valora la importància de la confidencialitat en la unitat de convivència.
- Valora la importància de la prevenció dels riscos laborals derivats de la intervenció en situacions de violència domèstica.



## 1. Situacions de violència i conductes abusives

En les societats actuals podem detectar l'existència de molts tipus de violències. Algunes es produeixen en l'**àmbit públic**, però moltes també es produeixen en l'**àmbit privat**, a les llars. És un espai que inicialment és de protecció i de seguretat, però en algunes ocasions hi apareixen situacions de desprotecció, negligència i abús.

En general, la majoria de les violències, tant les que es produeixen en l'àmbit públic com les que es produeixen en l'àmbit privat, tenen a veure amb la nostra estructura social. Les relacions de poder, de domini i de desigualtat que sustenten les estructures socials poden ajudar a explicar les diferents violències socials que vivim: la violència contra les dones, la violència contra les persones migrants, la violència contra les persones LGTBIQ, la violència contra els infants, contra la gent gran o contra les persones amb diversitat funcional.

En tot cas, és necessari conèixer bé les diferències entre agressivitat i violència. L'**agressivitat** és una característica fisiològica de l'ésser que li serveix per protegir-se i sobreviure davant de les situacions de perill. En canvi, la **violència** humana no és una reacció humana defensiva. La violència té una intencionalitat concreta i és selectiva respecte a la persona o persones a qui es dirigeix.

L'Organització Mundial de la Salut (OMS) defineix la violència com l'**ús deliberat de la força física o el poder**, sigui contra un mateix, contra una altra persona, contra un grup o contra una comunitat. Té com a conseqüències probables les lesions físiques, els danys psicològics, les alteracions del desenvolupament, l'abandó i fins i tot la mort.

El sociòleg Johan Galtung (1990) fa referència a tres tipus de violència:

1. **Violència simbòlica o cultural:** es tracta d'una violència que es manifesta per mitjà de diferents graus de subtilesa, que està soterrada, que amaga les relacions de força i que és altament tolerada socialment i acceptada culturalment. Es produeix quan es fa servir qualsevol aspecte de la cultura per legitimar la violència. No es tracta, en cap cas, de pensar que hi ha cultures violentes i d'altres que no, sinó que hi ha aspectes en totes les cultures que legitimen, justifiquen, permeten i/o invisibilitzen violències.
2. **Violència estructural:** es tracta d'aquelles accions i/o omissions que es fan, des de les institucions socials, culturals, polítiques o judicials, que generen situacions d'opressió, domini i desigualtat que alimenten la violència.
3. **Violència directa:** és la violència entre persones que mantenen un poder desigual. En general, les accions de la persona agressora són identificables.

La violència cultural i la violència estructural sostenen i expliquen la violència directa, alhora que la violència directa col·labora a alimentar les violències que la sostenen.

Respecte de la violència directa, hi ha dos tipus de violència: la **violència activa** i la **violència passiva**. Quan la violència és activa es diu que s'ha produït un abús o maltractament, mentre que quan la violència és passiva es diu que s'ha produït una situació de negligència. La violència activa es pot donar en formes d'agressions psicològiques, físiques i/o sexuals, mentre que la violència passiva implica actituds negligents o manca d'actuació.

## 1.1 Conceptes bàsics

Hi ha una sèrie de conceptes necessaris per comprendre què són les violències: violència familiar, violència domèstica, violència contra les dones, violència de gènere i violència masclista. El terme violència masclista és el més adient per fer evident que allò que passa en l'àmbit privat, domèstic i familiar té a veure amb una estructura social on existeixen clares relacions de desigualtat entre homes i dones.

També cal diferenciar què és la violència masclista en el si de la parella i què són els maltractaments a la infància, a l'adolescència i a la gent gran. Tot plegat ofereix el marc per tractar situacions abusives i de violència en el si de la família i de la llar.

En aquesta unitat s'analitza de forma específica la violència masclista en el marc de la llar i la família.

### 1.1.1 La violència familiar

La violència familiar és una violència física, sexual, psicològica o econòmica, normalment perpetrada per membres de la mateixa família, exercida en el marc de les relacions afectives i dels lligams familiars.

La **violència familiar** es produeix en els contextos de relacions familiars i implica relacions d'abús que suposen diferents graus de dany a algun dels membres de la família.

Normalment els grups que reben més maltractaments en el si familiar són els **infants** i els **adolescents**, les **dones**, les **persones grans** i les **persones que pateixen alguna discapacitat**. Per tant, la violència en els contextos familiars s'explica per les relacions de poder basades en el gènere, però també basades en l'edat i la generació.

### 1.1.2 La violència domèstica

El subjecte de violència domèstica no sempre és la dona, sinó que pot ser qualsevol membre de la família o de la unitat convivencial. Per tant, el **maltractament infantil o a la gent gran és també violència domèstica**.

La **violència domèstica** es produeix en un context privat, entre persones que tenen o han tingut alguna relació de parentiu i entre les quals hi ha convivència. La llar és l'espai on succeeix aquesta violència.

Aquesta definició presenta algunes limitacions:

- En el cas de les dones, per exemple, es poden produir situacions de violència en l'àmbit de la parella sense l'existència d'una família o una llar. En el cas de la infància i l'adolescència i de la gent gran es poden donar situacions de violència provocades per persones que no formen part de la família o que no viuen a la llar. Per tant, deixa fora violències que afecten la llar però que provenen de membres que no viuen a la llar amb les quals es poden mantenir relacions afectives i familiars.
- La definició de violència domèstica contempla la violència com un fenomen que es dona en el si de la llar deslligat de l'estructura de la nostra societat. És precisament la definició de violència de gènere o de violència masclista la que permet comprendre que la violència en l'àmbit familiar i privat en la majoria d'ocasions està lligada a situacions de poder, domini i opressió de la nostra societat.

### 1.1.3 La violència contra les dones i la violència de gènere

La definició de violència de gènere permet fer paleses les relacions asimètriques entre homes i dones. Parlar de violència contra les dones permet fer referència a les relacions desiguals que històricament han sustentat les nostres societats i que han permès la relació de domini dels homes respecte a les dones.

La **violència contra les dones** és qualsevol acte de violència per raó de sexe que té com a resultat, o és probable que tingui com a resultat, uns danys o patiments físics, sexuals o psicològics per a les dones, incloent-hi les amenaces dels esmentats actes, la coacció o la privació arbitrària de la llibertat, tant a la vida pública com a la privada.

IV Conferència Mundial de Dones a Beijing, ONU, 1995.

Aquesta definició també permet avançar cap a noves concepcions sobre quines són les característiques de la violència que es produeix en el si de les famílies i a les

llars. En aquest sentit, la definició permet entendre que la violència té unes causes estructurals. Per tant, la definició permet introduir la idea que són les relacions asimètriques entre homes i dones les que estan darrere de la violència en el si família i en les llars, en especial si aquesta és contra les dones.

El concepte de **violència de gènere** és el que permet visibilitzar més clarament que la causa de la violència contra les dones té veure amb la desigualtat entre homes i dones que existeix en les nostres societats. Parlar de gènere permet fer referència a les conductes d'homes i dones fruit d'una construcció social que indica com hem de sentir-nos i comportar-nos. És precisament la incorporació naturalitzada d'aquests comportaments i sentiments, a través del procés de socialització, el que permet una reproducció de la distribució de poder desigual entre homes i dones.

#### 1.1.4 La violència masclista

La introducció del concepte de violència masclista suposa un important pas qualitatiu a l'hora d'entendre la violència contra les dones i a l'hora d'entendre la violència familiar i la violència domèstica. La violència en l'àmbit domèstic i contra les dones s'havia llegit tradicionalment com a fenomen privat. Aquesta violència quedava invisibilitzada socialment o inclús legitimada, perquè es considerava que els homes havien de tenir el domini i l'absoluta autoritat en l'àmbit domèstic. Més tard, la violència en l'àmbit domèstic va passar a ser considerada inadequada o inconvenient, però es va considerar que formava part de la vida íntima de la parella. Aquestes concepcions han donat lloc al fet que les dones no hagin denunciat situacions de violència i que aquest problema hagi quedat ocult en les nostres societats.

Aquesta nova conceptualització de la violència masclista permet:

- Deixar d'entendre la violència domèstica i familiar com un problema individual o privat, conseqüència d'alguna situació o circumstància particular, per passar a entendre-la com un **problema social** que té com a origen unes relacions basades en la desigualtat entre el gènere femení i el masculí. Aquesta definició permet entendre que la violència que es produeix en l'àmbit privat i familiar, en especial la que viuen les dones, no es pot deslligar de la violència i dominació que viuen les dones en l'espai públic, laboral, escolar, etc.
- Referir-se als casos individuals, però també tractar la qüestió com un **fenomen global** que afecta totes les dones.
- Reconèixer que les dones han de ser **subjectes de ple de dret** a les nostres societats i que la violència masclista, en l'àmbit públic i també en l'àmbit privat, ha de ser absolutament erradicada. Per tant, el que succeeix en l'àmbit privat no són problemes de les llars, íntims i individuals, sinó que tenen a veure amb problemes socials estructurals que mereixen resposta des de la política pública.

- Reconèixer les dones com a **subjectes actius** que tenen el poder per posar mecanismes en marxa per alliberar-se de la violència masclista en el si de la parella i en el si de la família. Reconèixer que són agents actives no es contradiu amb la importància que les administracions públiques posin en marxa tots els mecanismes i polítiques per poder posar fi a la violència masclista i donar suport a les dones que ho necessiten.
- Reconèixer que la violència masclista es pot produir en el si familiar o en l'àmbit privat, en el si de la comunitat, o pot ser tolerada i perpetrada per l'Estat. Per tant, **els àmbits on es produeix violència masclista són diversos**. En els diferents espais i institucions socials, amb més o menys profunditat, apareix la violència masclista: en el món del treball, en l'àmbit de la família, en l'àmbit escolar i universitari, en l'àmbit de la parella, en els espais d'oci, en els mitjans de comunicació, etc. En aquest sentit, es pot afirmar que en graus d'intensitat molt diferents totes les dones han estat o seran víctimes de la violència masclista.

La **violència masclista** inclou totes les formes de maltractament psicològic, d'agressió econòmica, d'abús i/o d'explotació sexual i d'agressió física a les quals són sotmeses les dones en l'àmbit públic i/o en l'àmbit privat. Té com a principal causa una estructura social desigual entre homes i dones en què existeix un domini masculí.

Les accions subtils que coaccionin, limitin o restringeixin la llibertat i dignitat de les dones també es consideren violència masclista. La violència masclista serveix per mantenir el sistema de dominació patriarcal basat en una estructura de relacions de poder asimètriques i jeràrquiques. En aquesta estructura de dominació patriarcal, els valors associats a la masculinitat hegemònica (competència, valentia, fortalesa, etc.) i els homes que representen l'arquetip de masculinitat se situen en una posició de privilegi respecte a les dones i respecte als homes que no responen a aquesta masculinitat o altres identitats de gènere (transsexual, transgènere o *queer*). Per tant, el patriarcat suposa relacions de domini i de violència, simbòlica i real, contra les dones, però també suposa relacions de domini respecte a altres models de gènere o d'orientació sexual que no responen al model dominant.

### **La violència masclista en el si de la parella**

La violència masclista en el si de la parella consisteix en una constel·lació de fets abusius i violents que els homes infligeixen a les dones que en són les actuals parelles sentimentals o que ho hagin estat. Inclou diferents comportaments violents que produeixen danys, malestar i pèrdues personals greus a la dona i als seus fills, filles i/o persones dependents, si escau. Aquesta violència pot ser física, sexual, psicològica i econòmica i s'exerceix contra les dones per la seva parella o la seva exparella sentimental, convisquin o no convisquin i tinguin una relació puntual o de continuïtat.

La **violència masclista en el si de la parella** és la violència directa física, sexual, psicològica o econòmica, entre d'altres, que s'exerceix en les relacions íntimes afectives.

L'objectiu final d'aquesta violència és exercir un control i aconseguir el poder sobre la relació i sobre la companya sentimental a través de la por, la inseguretat, el patiment, el dolor i el dany físic o psicològic. La violència és sempre intencionada, independentment que la persona sigui o no sigui conscient que l'està exercint, i busca la submissió de l'altra persona i el domini de la relació.

La violència masclista en el si de la parella té les seves **característiques** pròpies:

- **Recurrent i repetitiva.** Per tant, és una violència que es reitera perquè es dona entre dues persones que han tingut una relació íntima i estreta al llarg del temps i perquè entre aquestes persones s'ha establert una relació de desigualtat que els valors d'una societat patriarcal, la idea de parella, la idea de família i els mites de l'amor romàntic sustenten.
- En un **entorn privat** (dins la llar en la majoria d'ocasions). Per això és menys visible, pot quedar més amagada i pot passar més desapercebuda amb molta facilitat.
- Es pot **combinar i estendre** en el temps de manera crònica.
- **Difícil d'erradicar** perquè implica sentiments i experiències molt íntimes i perquè pot arribar-se a instal·lar com a element constitutiu de les relacions de parella.
- Segueix un **procés d'escalada** en la freqüència i la gravetat dels incidents violents. Per tant, no es tracta d'un fet accidental, sinó que acostuma a seguir un patró de maltractament continuat.
- Inclou diferents **tipus de violència** que es poden anar presentant successivament.
- Els **sentiments** de la dona envers l'agressor canvien al llarg del temps, però solen ser **contradictoris** perquè es mouen entre l'estimació, el dolor i la necessitat d'alliberament de la situació de violència.

### 1.1.5 Els maltractaments a infants i adolescents i a la gent gran

En l'espai domèstic i de la llar també es produeixen situacions de violència cap a infants i adolescents i cap a la gent gran. Pel que fa a la **infància i l'adolescència**, cal diferenciar entre el concepte de desemparament i el concepte de maltractament. Es considera que els infants i adolescents pateixen una situació de **desemparament** quan no reben l'atenció necessària, sigui afectiva, material o educativa, perquè els seus responsables incompleixen o no poden exercir els seus deures protecció. El **maltractament** implica que qualsevol persona, per acció,

En aquesta unitat aquest tipus de maltractament s'analitza quan està estrictament lligat a la violència masclista: atenció que han de rebre infants que hagin presenciat o viscut situacions de violència masclista en les seves llars o famílies.

omissió o tracte de negligència no accidental, priva l'infant o l'adolescent dels seus drets o del seu benestar o interfereix o amenaça en el seu desenvolupament físic, psíquic i social. En l'àmbit domèstic i de la llar, el maltractament es pot produir en l'àmbit intrafamiliar (de progenitors a fills) o de membres adults de la família extensa a menors d'aquesta mateixa família.

El **maltractament a la gent gran** és qualsevol acció o ommissió que produeix dany i vulnera el respecte a la dignitat i a l'exercici dels drets de la persona gran. Aquest es produeix de manera intencionada per algun membre de la família. Igual que el patriarcat és l'element de l'estructura social que explica la violència masclista, l'**edatisme** és un element explicatiu de per què les persones grans pateixen maltractaments.

L'**edatisme** és l'atribució d'estereotips i el manteniment d'actituds de valoració negativa vers una persona únicament pel fet de ser gran.

## 1.2 Tipus de violència masclista

Tal com manifesta la Llei 5/2008, de 24 d'abril, del dret de les dones a erradicar la violència masclista, existeixen quatre tipus de violència: la **violència física**, la **violència psíquica**, la **violència sexual** i la **violència econòmica**. En aquesta classificació cal afegir els **micromasclismes** com un tipus de violència subtil que mereix un apartat propi.

### 1.2.1 Micromasclismes

Si la violència masclista és aquella acció que coacciona, limita o restringeix la llibertat i dignitat de les dones, hi ha múltiples pràctiques de violència i dominació masculina que queden ignorades. El psicòleg Luis Bonino es refereix amb el concepte **micromasclisme** a aquelles microviolències que poden existir en les relacions de parella.

Els **micromasclismes** són les conductes quotidianes i subtils que solen ser invisibles tant per a qui les pateix com per a qui les observa, i/o legitimades per l'entorn, que constitueixen estratègies de control i microviolències que atempten contra la dignitat, l'autonomia i els drets de la dona. Els micromasclismes permeten mantenir i imposar el domini sobre la dona i que no augmenti el poder personal o interpersonal de la dona i es continui mantenint la superioritat de l'home (Bonino, 2005).

Hi ha micromasclismes en tots els àmbits socials. Segons Bonino (2005), els

micromasclismes es produeixen en el si d'una relació íntima, i pren com a base descriptiva la **parella heterosexual que conviu amb fills/es**, encara que apunta que aquestes pràctiques també es poden donar en el si d'altres formes de parella.

Els **micromasclismes utilitaris** són estratègies que sobrecarreguen les dones en aspectes domèstics i de cures en el si de les llars. Amb aquestes estratègies els homes eviten les responsabilitats i es deleguen totes les responsabilitats a la dona. Això té com a conseqüència que les dones perdin energia vital per a si mateixes. Alguns exemples d'aquests micromasclismes són:

- No responsabilització sobre allò domèstic: l'home no ajuda i nega la reciprocitat de tasques domèstiques.
- Aprofitament i abús de les capacitats femenines de servei: l'home naturalitza el rol de cuidadora de la dona que permet la delegació del treball de cures.

Els **micromasclismes coercitius o directes** són estratègies que mitjançant l'ús de la força moral, psíquica, econòmica o de personalitat de l'home pretenen destruir la raó de la dona i aconseguir que la raó estigui de part d'ell. L'objectiu d'aquests micromasclismes és limitar la llibertat de la dona, restringir la seva capacitat de decisió i no permetre que pugui fer ús del seu temps i del seu espai en plena llibertat. Alguns exemples d'aquests micromasclismes són:

- Coacció en la comunicació: la comunicació verbal i no verbal atemoreix (mirada, to de veu...) i dona indicis que, si no s'obeeix, passarà alguna cosa.
- Ús expansiu i abús de l'espai i el temps: un exemple és l'ocupació dels espais comuns (la sala, l'ús de la televisió, etc.), impedint que l'altra persona els faci servir, o l'ús abusiu del temps que suposa que l'home disposa d'un temps de descans i diversió a costa que la dona no pugui conciliar els seus temps i es trobi en una situació de sobrecàrrega de treball.
- Insistència abusiva per aconseguir els fins propis: l'home obté el que vol per esgotament de l'altra persona.
- Apel·lació a la superioritat de la lògica masculina: imposar idees, eleccions o conductes, recurrent a l'existència d'una lògica masculina que es defensa com la vàlida.

Els **micromasclismes encoberts** són estratègies de domini de la dona que es presenten de forma encoberta i subtil perquè l'home ocultia el seu objectiu de domini. Alguns exemples d'aquests micromasclismes són:

- Creació de falta d'intimitat: es produeix pel no reconeixement de les necessitats d'afecte de l'altra persona, per la resistència a parlar d'un mateix, per envair espais d'intimitat de l'altra persona, per imposar el silenci, etc.
- Pseudointimitat i pseudocomunicació: un exemple és la comunicació defensiva-ofensiva, els enganys i les mentides.



- **Paternalisme:** fer sentir la dona com si fos una nena i inferioritzar les seves idees i opinions.

Els **micromasclismes de crisi** són aquells que s'utilitzen per mantenir la desigualtat de poder en moments en què es produeix l'augment del poder personal de la dona per canvis en la seva vida o per la pèrdua de poder de l'home per raons físiques (malaltia) i laborals (pèrdua de feina). Alguns exemples d'aquests micromasclismes són:

- **Resistència passiva:** falta de suport o de col·laboració, no prendre la iniciativa i després criticar, amenaçar d'abandonar o abandonar realment la relació.
- **Prometre i fer mèrits:** maniobres consistents a fer regals, prometre comportar-se bé o fer canvis superficials, sobretot enfront de les amenaces de separació, sense qüestionar-se les situacions de malestar i les seves causes.
- **Victimitzar-se:** comportaments autolesius (accidents, augment d'addiccions, malalties, amenaces de suïcidi...) que indueixen l'altra persona a pensar que sense ella podria acabar molt malament.

### 1.2.2 Violència psicològica

La violència psicològica és una **violència emocional i verbal** en què l'agressor té com a objectiu sotmetre la dona. Les paraules, les actituds, els gestos i el to de veu són els principals elements que fa servir l'agressor per denigrar, negar la forma de ser, humiliar i ferir la dona. Per tant, la violència psicològica implica unes actituds determinades i l'ús violent del llenguatge (en forma de crits, amenaces i insults). La repetició, l'asimetria i la durada són les que converteixen aquestes actituds de l'agressor en maltractament. El resultat d'aquest tipus de violència és la reducció de l'autoestima, la falta de desenvolupament personal, la desvalorització personal i la pèrdua d'autonomia en la vida social i personal (Plaza, 2013).

La violència psicològica s'articula al voltant de diferents actituds i comportaments:

- **Aïllament:** l'agressor treballa perquè la vida de la dona giri entorn d'ell i així va limitant la seva autonomia i les seves xarxes de relació.
- **Gelosia patològica:** l'agressor requereix la presència constant de la dona i li nega la seva identitat i la seva alteritat. La gelosia se sustenta, normalment, en una infidelitat irreal i en la idea de possessió de la dona.
- **Assetjament:** consisteix a repetir un mateix missatge per arribar a saturar la capacitat de raonament de la dona i també implica la vigilància constant. Tot això permet que la dona acabi cedint als desitjos de l'agressor.

- **Indiferència:** suposa que l'agressor mostra desatenció i insensibilitat davant de les necessitats, problemes o demandes afectives que pugui tenir la dona.
- **Denigració i ridiculització:** l'agressor menysprea la dona i ataca la seva imatge per convèncer-la que no serveix de res. Se la denigra criticant-ne el físic, les capacitats intel·lectuals, la manera de cuidar els fills i filles o la seva vida social i laboral.
- **Humiliacions:** rebaixar i ridiculitzar la dona.
- **Intimidació:** és una violència indirecta que transmet el missatge de la por i que mostra la capacitat de dany que té l'agressor.
- **Amenaces:** anticipacions del que podria ser una agressió física o una situació futura, cosa que genera una situació d'incertesa i de por. Per exemple, es pot amenaçar amb l'agressió física, l'abandonament, la separació, etc.

### 1.2.3 Violència física

La violència física és qualsevol acte o omisió de **força contra el cos** de la dona amb el resultat o el risc de produir-li una lesió física o un dany. Comprèn des d'empentes, bufetades, puntades de peu, estrangulacions, etc., fins a actes amb objectes contundents, amb arma blanca o, inclús, l'assassinat.

També es parla de violència física per omisió quan l'agressor priva la dona d'aliments, de begudes, de medicines o li impedeix sortir de casa. Per tant, la negligència davant problemes o dificultats per valdre's per una mateixa també es pot considerar que és violència física. Aquesta violència és la que deixa més seqüeles físiques i és la que incrementa més d'intensitat al llarg del temps.

### 1.2.4 Violència sexual

La violència sexual és qualsevol acte de naturalesa sexual que s'exerceix en contra del cos de les dones i que suposa la seva **submissió a conductes i pràctiques sexuals que van en contra de la seva voluntat**. Poden ser imposades mitjançant la força, la intimidació i la coacció. És independent del fet que la persona agressora pugui tenir amb la dona una relació de parella o afectiva o no tenir-la.

Existeixen diferents formes de violència sexual:

- **Violació:** agressió sexual que consisteix en l'accés carnal per via vaginal, anal o bucal, o introducció de membres corporals o objectes per alguna de les dues primeres vies.

- **Agressió sexual:** actes que atempten contra la llibertat sexual utilitzant violència o intimidació. Exemples d'aquests actes són: obligar-la a determinades formes de coït, obligar-la a veure pornografia, prendre represàlies per insatisfacció, obligar-la a tenir relacions davant dels fills i filles o d'altres persones, o utilitzar el sexe per denigrar-la o per iniciar discussions.
- **Assetjament sexual:** els comportaments verbals i no verbals de caràcter sexual no desitjats amb el propòsit o efecte d'atemptar contra la dignitat de les persones, en particular quan es crea un entorn hostil, degradant, humiliant o ofensiu. Exemples d'aquests actes serien bromes, comentaris desagradables, trucades telefòniques obscenes, etc. També s'expressa quan una dona és castigada, mal considerada, estigmatitzada o humiliada per haver estat infidel o haver tingut relacions sexuals lèsbiques, per posar-ne els principals exemples.

Us recomanem que consulteu l'informe "L'abordatge de les violències sexuals a Catalunya", de Patsílí Toledo i Montse Pineda: [bit.ly/2VUWEzj](https://bit.ly/2VUWEzj)

### 1.2.5 Violència econòmica

La violència econòmica es produeix quan hi ha una **privació intencionada i no justificada dels recursos** que comparteixen o que són de la dona. Es produeix una situació de dependència econòmica forçada. Alguns exemples d'aquest control econòmic són: negar a la dona el dret d'administrar els seus diners o els de la llar, controlar tots els moviments econòmics de la dona, prohibir la recerca o l'acceptació de feines, prohibir i controlar l'accés a productes i serveis que necessita, etc.

### 1.3 Cicle de violència masclista

Les situacions de violència masclista són diverses i no segueixen un sol patró. Tot depèn de les combinacions de circumstàncies personals i familiars. Leonor Walker (2012), psicòloga nord-americana, explica la **teoria del cicle de violència masclista**. Segons aquesta psicòloga, en les situacions de violència masclista es repeteix un patró cíclic de relació que fa difícil que es doni la separació. Aquesta teoria ajuda a comprendre per què les situacions de violència masclista són, en ocasions, suportades i no denunciades.

Aquest cicle es desenvolupa en tres fases:

1. **Acumulació de tensió:** es caracteritza per agressions de baixa intensitat en què la persona agressora genera una situació de tensió. Per fer-ho, insulta, amenaça, humilia, ridiculitza, manipula, crea situacions desagradables i hostils, etc. Tot això fa que la persona agredida se senti culpable, dubti, senti una baixa autoestima. La violència no és d'alta intensitat, però sí que es transmet la possibilitat que les accions vagin en augment.

2. **Esclat de la violència:** és el moment en què esclata la violència. Es produeix una descàrrega incontrolada d'atacs i amenaces, que poden ser físics, psicològics, ambientals i/o sexuals.
3. **Lluna de mel, reconciliació o fase de manipulació afectiva:** després de l'esclat de violència, la persona agressora es mostra penedida. Demana disculpes, diu que canviarà, es mostra penedida, afectuosa i atenta, i assegura que no ho tornarà a fer. La dona agredida, desconcertada davant el canvi, pot creure que ha fet un canvi d'actitud i pot voler donar-li una nova oportunitat. Així, pot actuar com un element de reforç en el manteniment de la situació.

Cal tenir en compte que aquest cicle no s'atura per si sol i que es pot accelerar, cronificar i mostrar en una intensitat creixent.

## 1.4 Factors de risc en l'aparició de violència masclista

Hi ha diferents factors socials, institucionals i personals que potencien l'aparició de violència masclista a les llars, en el si de la família i en el si de la parella.

### 1.4.1 Factors socials

Els factors socials són aquells que estan relacionats amb els processos i les estructures de la nostra societat. Per tant, són molts factors que tenen a veure amb una cultura masclista i androcèntrica els que augmenten la presència de la violència masclista en l'àmbit públic i en l'àmbit privat.

#### Sexe i gènere

El **sex** es correspon a un fet biològic determinat per unes característiques físiques (genitals) i fisiològiques (hormonals i cromosòmiques) que es basa en una diferenciació sexual de l'espècie humana.

El **gènere** és una construcció cultural assignada a cada categoria sexual. El gènere són les formes de fer, pensar i sentir que culturalment s'esperen i s'ensenyen a cada persona segons el seu sexe. El sistema sexe-gènere converteix la sexualitat biològica en una identitat i/o rol a la societat.

- **Pervivència del patriarcat.** El patriarcat és la forma d'organització social en la qual els valors socials associats al gènere masculí tenen el poder i mantenen sotmesos els valors associats al gènere femení. El patriarcat és la manifestació i institucionalització del **domini masculí sobre les dones** en el si de la família, de les institucions i també en la societat en general. Per tant, és aquell sistema en què els interessos de les dones estan subordinats als interessos del homes. Aquestes relacions de domini són possibles gràcies a una **divisió sexual del treball** en què les tasques reproductives i de cures

queden en mans de les dones, sense que hi hagi cap tipus de reconeixement social i econòmic d'aquesta tasca, i en què les tasques productives i que succeeixen en l'àmbit públic queden en mans dels homes i són reconegudes i remunerades.

- **Predominança del sistema sexe-gènere.** Aquest sistema marca les normes de comportament i les atribucions que tenen homes i dones. Defineix el que és normal i el que és patològic, i també marca els càstigs socials per a qui surt de la norma. La **socialització primària** té un paper fonamental a l'hora de transmetre els valors i les normes que permeten la predominança d'aquest sistema. De fet, des del naixement ja es posa en marxa el dispositiu cultural del gènere per part de la família i altres agents socials. A través de les joguines, la roba, com ens tracten o les reaccions davant el nostre comportament es van configurant les suposades característiques essencials del que significa ser home i dona. Per tant, a través del procés de socialització s'adquireix la **identitat de gènere**, que és el que ens fa autopercebre com a homes o com a dones i ens influeix i determina enormement la manera de pensar, de sentir, de relacionar-nos i d'actuar.

La **socialització diferencial** és la transmissió de valors i normes que configuren com han de ser i s'han de comportar homes i dones en una societat. Aquesta socialització dona lloc a la configuració d'un model d'home i de dona, d'una identitat de gènere, que té com a resultat la integració d'uns **estereotips de gènere**.

Els estereotips de gènere són aquelles concepcions ideals que adjudiquen unes característiques naturals i inherents a homes i dones. Es tracta de creences rígides que simplifiquen la complexitat de com podríem ser les persones i ens limiten en una identitat de gènere determinada.

#### Aportacions de Judith Butler

Judith Butler, filòsofa nord-americana feminista, planteja una crítica al concepte d'identitat de gènere. L'autora considera que tots, d'una manera o altra, quedem fora de les identitats masculines i femenines i que la identitat de gènere consisteix en una imposició social que alimenta el patriarcat.

El sistema sexe-gènere que domina en les nostres societats considera els homes com a éssers molt racionals que han de mostrar un elevat control de les seves emocions, que tenen el poder, el domini i la força, que han de tenir independència, iniciativa, que són valents i han de prendre les decisions, que poden ser competitius, que poden ser impulsius, que poden gaudir i donar importància a la seva sexualitat i que no han d'intimar amb altres homes. Als homes se'ls permet activar la conducta agressiva. A les dones, en canvi, se'ls atribueix que es mouen per emocions i que els falta racionalitat, se les defineix com a passives i que s'han d'adaptar al desig de l'altre, a la vegada que es considera que com que no són agressives necessiten la protecció del mascle. Així, s'acostuma a associar les dones amb la dependència, la sensibilitat, la debilitat, la fragilitat, la cura, la tendresa, els sentiments, la importància de la imatge, les tasques de la llar, la comprensió, la intuïció, la xafarderia i la no expressió de desitjos sexuals (Coll-Planas i Vidal, 2013; Fernández i Roig, 2013). Aquest sistema sexe-gènere inclou

#### Sexisme

Ideologia que atorga una aparença natural a les atribucions assignades a homes i dones amagant que aquestes provenen d'una construcció cultural.

que la plenitud sexual només s'aconsegueix entre l'home i la dona. Així, els homes s'han de sentir atrets només per les dones i les dones s'han de sentir només atretes pels homes. Les atribucions que s'han donat a l'home i a la dona són i han estat justificadores de la violència que han exercit els homes sobre les dones, com si es tractés d'una cosa natural.

- **Construcció de la masculinitat i la violència.** La identitat masculina és una construcció psicosocial que fan els homes en la seva socialització primària mitjançant la socialització diferencial. La construcció de la masculinitat es fa confrontant-la a la feminitat, i això comporta que els homes es construeixin demostrant que no són dones i que no són homosexuals, a la vegada que la construcció de la masculinitat es fa mitjançant una relació de subordinació amb les dones i mitjançant una relació de subordinació amb aquells homes que no responen a una masculinitat hegemònica. La **masculinitat hegemònica** la representen aquell grup d'homes que tenen el poder i el lideratge social. Aquesta masculinitat està legitimada pels valors del patriarcat, que garanteix el poder masculí i una posició dominant dels homes que subordina les dones. Però en les nostres societats no tots els homes responen a aquesta masculinitat hegemònica. Un clar exemple en són els homes homosexuals que viuen situacions d'exclusió davant de la masculinitat hegemònica, que és heterosexual. Les masculinitats també queden travessades per altres variables que jerarquitzen la nostra societat, com és la variable de classe o la de la nacionalitat. La masculinitat hegemònica és blanca i rica i, per tant, deixa en posició de subordinació aquells homes racialitzats o de classe baixa. Això no significa que aquests homes no hegemònics no continuïn establint relacions de domini amb les dones (Fernández i Roig, 2013). Per tant, es parla de l'existència de **masculinitats dominants i masculinitats subordinades** (Connell, 1995) en les nostres societats.

També és important apuntar que la **construcció de la masculinitat i la seva reafirmació té com a element fonamental i central la violència**. La socialització diferencial permet que la violència sigui una conducta que poden activar els homes i que aprenen des que són petits. Aquesta conducta els permet reafirmar el seu poder i la relació de subordinació que mantenen amb altres persones, com són les dones. Així, la violència apareix com a element imprescindible per reafirmar i demostrar la seva masculinitat. De fet, l'obligació de distanciar-se del model femení o d'un model de masculinitat no hegemònica es tradueix en conductes violentes que permeten marcar la diferència i remarcar la seva identitat masculina. La lluita constant dels homes per assolir i mantenir la masculinitat hegemònica també pot generar certes sensacions de fracàs i frustració que generin violència cap als altres i cap a un mateix. El limitat repertori emocional que s'ha permès als homes utilitzar també fa que no tinguin suficients recursos per a la gestió, la canalització i l'expressió dels seus sentiments.

#### **La violència contra ells mateixos**

La violència permesa als homes no es reflecteix únicament amb la violència contra les dones o la violència contra altres homes (aquells que no responen a models hegemònics), sinó que també es converteix en una violència sobre si mateixos que s'expressa i es reflecteix amb la comissió d'actes violents, amb el fracàs escolar, amb un major consum de

substàncies tòxiques, amb majors conductes de risc, amb més accidents de trànsit, amb més problemes de salut psíquica, amb una dificultat d'expressió de les seves emocions, amb una falta de pràctiques d'autocura, etc.(Fernández i Roig, 2013).

Diferents col·lectius i experiències des de la societat civil, a poc a poc i tímidament, han començat a treballar per la definició i la pràctica de **noves masculinitats**, unes masculinitats igualitàries que rebutgin la jerarquització i la subordinació de les dones, que es desvinculin dels privilegis patriarcals, que s'obrin a les noves característiques femenines, que es posicionin i treballin per relacions no homofòbiques i que treballin per un canvi subjectiu profund.

- **Presència de la cultura de la violació.** És important ressaltar aquest factor perquè està directament relacionat amb la violència sexual, també amb la violència sexual que es produeix en l'àmbit de la parella i la llar. La cultura de la violació és l'**amença simbòlica de la violació com a forma de sotmetiment de les dones**. La violació funciona, a l'àmbit cultural, com una amenaça potencial i permanent a totes les dones per tal de mantenir-les en una situació de por permanent que no fa sinó reforçar les relacions patriarcals. Aquesta por és la que pateixen la majoria de dones quan han d'anar soles pel carrer a la nit o quan es troben en espais tancats amb homes desconeguts. El foment d'aquesta por permet que alguns homes puguin aprofitar-la com a mecanisme de control i domini. La cultura de la violació també s'alimenta quan es responsabilitza i es culpabilitza les dones de l'agressió patida, assenyalant que han anat amb roba inadequada, o a llocs o en horaris no adequats. Cal destacar que les mesures penals que es preveuen en relació amb les agressions sexuals a les dones també estan impregnades de masclisme, ja que la gravetat del delictes i de l'abús o de l'agressió sexual es mesura per factors com l'existència o no de penetració.
- **Presència de mites de l'amor romàntic.** Els mites de l'amor romàntic són les creences compartides que apareixen com a veritat absoluta i es transmeten de generació en generació sobre què és l'amor. Aquests mites han permès mantenir i naturalitzar les relacions violentes en el si de la parella. Els mites, perquè siguin integrats, impliquen processos de socialització que es produeixen des de la infància. El concepte d'amor no és universal ni neutre, sinó que depèn de cada moment històric, de cada societat i de cada cultura. L'amor és una construcció social. Els mitjans de comunicació, les pel·lícules i les sèries de televisió són les que actualment alimenten una idea d'amor determinada.

#### **Els mites de l'amor romàntic**

Els mites de l'amor romàntic són:

- Mite de la mitja taronja: és la creença que s'elegeix una parella que tenim predestinada d'alguna manera i que ha estat l'única elecció possible. Aquest mite pot portar a una excessiva tolerància en el marc de la relació, en considerar-se que, com que és la parella ideal, cal permetre-li-ho tot.
- Mite de l'aparellament o de la parella: creença que la parella (heterosexual) és natural i universal i que la monogàmia amorosa està present en totes les èpoques i cultures.

- Mite de l'exclusivitat: creença que és impossible estar enamorat de dues persones a la vegada.
- Mite de la fidelitat: creença que tots els desitjos passionals, romàntics i eròtics han de satisfer-se exclusivament amb una única persona, la pròpia parella, si se l'estima de debò.
- Mite dels gelos: creença que els gelos són un signe d'amor. Aquest mite justifica comportaments egoistes, repressius i inclús violents.
- Mite de l'equivalència o creença que l'amor (sentiment) i l'enamorament (estat més o menys durador) són equivalents: creença que aquest sentiment i aquest estat són equivalents i que, per tant, si una persona deixa d'estar apassionadament enamorada és millor abandonar la relació.
- Mite de l'omnipotència: creença que l'amor ho pot tot. Per tant, que si hi ha un amor verdader, és suficient per resoldre tots els obstacles i problemes. Amb aquesta creença pot aparèixer l'excusa de no modificar comportaments o actituds.
- Mite del lliure albir: creença que els nostres sentiments amorosos són absolutament íntims i no estan influïts per factors culturals i socials.
- Mite del matrimoni o de la convivència: creença que l'amor romàntic passional ha de conduir a la unió estable de la parella i constituir-se mitjançant la convivència.
- Mite de la passió eterna o de la perdurabilitat: creença que l'amor romàntic i passional dels primers mesos d'una relació ha de perdurar.

Font: C. Yela (2003). "La otra cara del amor: mitos, paradojas y problemas". A: *Encuentros en Psicología Social*, 1(2). Màlaga: Universidad de Málaga.

- **Moviment feminista com a factor determinant.** La força i la presència del moviment feminista en una societat és clau per comprendre la presència de la violència masclista. El moviment feminista és fonamental per denunciar i identificar les situacions de desigualtat entre homes i dones en tots els àmbits; per identificar les situacions d'abús de poder dels homes sobre les dones; per denunciar les polítiques públiques que fomenten la desigualtat i per promoure, així, una nova política pública. A la vegada, el moviment feminista, juntament amb el moviment LGTBQI, és bàsic per promoure pràctiques transgressores i trencadores amb el constructe de gènere. També cal destacar que la teoria feminista dona eines i elements per repensar qüestions tan centrals com les cures o com la interdependència de qualsevol humà i, per tant, introdueix un profund debat sobre l'organització i el funcionament de les nostres societats. Però més enllà de tot això, el moviment feminista és clau i ha estat clau per denunciar la violència masclista en diferents àmbits i per fer notar que no es tracta d'un problema de l'àmbit privat, sinó que és un problema que té a veure, precisament, amb una estructura social de caràcter patriarcal. Alhora, no podem deixar de remarcar que ha estat el moviment LGTBIQ el que ha fet i està fent una gran tasca per combatre qualsevol tipus de LGTBIQfòbia tant en l'espai públic com en l'espai privat. A més a més, ha estat capaç d'explicar que aquesta violència fòbica està completament relacionada amb una estructura social heteropatriarcal.
- **Existència de mites sobre la violència masclista.** Hi ha diferents mites que justifiquen, oculten o minimitzen la violència masclista. Això provoca



que aquest tipus de violència es pugui reproduir i pugui actuar amb total impunitat. Els professionals han de conèixer bé aquests mites i tenir elements per trencar-los. Vegeu alguns dels mites sobre la violència masclista i també alguns elements per a la seva desconstrucció (Fernández i Roig, 2013, pàg. 27-32):

1. Es dona entre gent de baix nivell cultural i econòmic: en totes les classes socials es pateix violència masclista. La diferència és que les classes baixes i mitjanes acudeixen més als serveis públics i això possibilita que aquestes situacions hi siguin més identificables i detectades que en les classes altes.
2. És més freqüent entre aquelles dones que tenen un baix nivell formatiu: el nivell formatiu no és una variable explicativa de les situacions de violència masclista. L'any 2011, el 40,41% de les dones ateses per violència masclista a l'Equip d'Atenció a les Dones de l'Ajuntament de Barcelona tenien batxillerat, cicles formatius o estudis universitaris, i un 26,40% l'ESO acabada.
3. L'arribada d'immigrants estrangers amb costums i valors masclistes que aquí ja estan superats fa augmentar els casos de violència masclista i dona lloc a fer-la més present: l'any 2011, les dones ateses per violència masclista tenien majoritàriament nacionalitat espanyola (60,2%) davant d'un 39,80% de dones immigrades estrangeres.
4. Es produeix més quan hi ha conflictes de parella o la parella se separa: la violència masclista no està lligada a un conflicte, a una discussió o a una desavinença, sinó que està lligada a relacions en què l'home vol tenir un paper dominant.
5. És més greu la violència física que la psicològica: totes dues violències provoquen un dany important i sovint conviuen.
6. S'exagera massa i s'ha posat de moda el tema, quan només afecta una minoria: a Catalunya un 26,6% de dones, l'any 2010, havia sofert alguna agressió masclista d'especial gravetat al llarg de la seva vida (Enquesta de violència masclista a Catalunya duta a terme l'any 2010 pel Departament d'Interior) i des de l'any 2002 fins al 2011, ambdós inclosos, el masclisme ha assassinat a l'Estat espanyol 638 dones en l'àmbit de la relació de parella.
7. La violència masclista de debò es dona quan hi ha agressions físiques: hi ha situacions de violència masclista que han donat com a resultat suïcidis induïts o destrucció de la personalitat i mai s'hi han manifestat agressions físiques.
8. Existeixen moltes **denúncies falses de les dones** en litigis de separació: se sap que les denúncies falses representen només el 0,1% del total de denúncies que es fan per violència masclista.

## 24 mites falsos que banalitzen la violència contra les dones ("Crític")

Llegiu aquest reportatge i visioneu el vídeo sobre mites que banalitzen la violència quotidiana contra les dones publicat a *Crític*: [bit.ly/2YrpFFn](http://bit.ly/2YrpFFn).

També hi ha tota una sèrie de mites que alimenten explicacions sobre com són o no són les dones que pateixen violència masclista. Alguns d'aquests mites sobre les dones són que una dona normal no es deixa maltractar, que avui dia si les dones ho suporten és perquè volen, que si una dona no deixa un home per alguna cosa deu ser, que hi ha dones que s'ho busquen, que la violència masclista es dona en un determinat de perfil de dones més passives i insegures, i que hi ha dones que se senten atretes per homes violents. Aquests mites l'únic que fan és permetre que es reproduïxi la violència masclista en la nostra societat. Són creences que culpabilitzen les dones de la seva situació i suposen que els avenços socials en contra del masclisme ja són suficients.

També existeixen una sèrie de mites sobre els homes que agredeixen. Aquests mites són que els homes que maltracten ho fan perquè tenen problemes de toxicomania, perquè són impulsius o perquè tenen problemes econòmics i laborals. Aquests mites alimenten la idea que les causes de l'agressió no són estructurals, sinó que tenen a veure amb factors personals.

### 1.4.2 Factors institucionals

Els factors institucionals són aquells que tenen a veure amb les actuacions, polítiques i mesures legislatives que es duen a terme des de l'administració pública per incidir en les causes de la violència masclista o per atendre aquestes situacions.

#### La legislació a Catalunya

A l'Estat espanyol existeix la Llei orgànica de mesures de protecció integral contra la violència de gènere (2004), i a Catalunya, la Llei del dret de les dones a erradicar la violència masclista (2008). Aquesta legislació ha suposat que per primera vegada s'ha afirmat jurídicament que la desigualtat de poder entre homes i dones és una de les causes de la violència masclista.

- **Presència de l'androcentrisme en la política pública:** l'androcentrisme és la visió del món que situa l'home com a centre de totes les coses. Aquesta concepció de la realitat converteix la mirada masculina com l'única possible i universal. L'androcentrisme comporta la invisibilitat de les dones i de les seves necessitats, la negació d'una mirada femenina i l'ocultació de les aportacions realitzades per les dones. Les polítiques públiques androcèntriques són aquelles que no tenen en compte les necessitats de les dones ni tampoc tenen en compte les seves aportacions a l'hora de dissenyar-les i de desplegar-les. Per combatre l'androcentrisme és necessari que la política pública tingui una perspectiva de gènere. Serien un exemple de polítiques públiques no androcèntriques les polítiques de conciliació del temps.
- **Model de seguretat enfront del model feminista:** el model d'intervenció pel que fa a la violència masclista determinarà la legislació que pretén combatre la violència contra les dones. Seguint Bodelón (2012), existeix un model feminista i un model de seguretat. El model feminista entén la violència masclista com una qüestió estructural i posa l'accent en una intervenció que sigui apoderadora amb aquelles dones que han patit situacions de violència. Aquest model planteja que les intervencions no poden ser

assistencialistes i paternalistes. El model de seguretat entén que la violència masclista és un problema de seguretat individual. Per tant, la violència masclista és una violència més de les nostres societats que no té a veure amb cap qüestió de l'estructura social. En aquest últim model, l'atenció i l'assistència a les dones que han patit violència masclista queda centrada en mesures de seguretat per evitar el delictes i en mesures penals un cop s'ha produït. Els models que aquí hem explicat signifiquen el desplegament d'una política pública i de serveis molt diferent per atendre les dones que pateixen o han patit una situació de violència masclista.

- **Legislació com a factor determinant:** el fet que existeixi una legislació específica per a la violència masclista és fonamental per evitar aquestes situacions en l'espai domèstic i públic. La legislació és la que determinarà l'enfocament a l'hora de tractar aquesta qüestió. Cal que garanteixi la prevenció i l'atenció de les situacions de violència masclista i que siguin possibles els processos de recuperació. També ha de garantir la prevenció i erradicació de la violència masclista en tots els àmbits. La llei determina els recursos i serveis dedicats a la violència masclista i determina l'actuació d'altres polítiques públiques.
- **Interacció entre les diferents polítiques públiques:** el fet de disposar d'una legislació que entengui la violència masclista com una qüestió estructural i que garanteixi recursos i serveis per als processos de prevenció, detecció, atenció i recuperació no és suficient per erradicar la violència masclista. La resta de polítiques públiques, com per exemple la política laboral i familiar, seran claus per garantir l'autonomia de les dones i també la seva capacitat de poder-se separar de relacions en què es poden produir situacions de violència masclista. Les dones poden tenir drets garantits, com són el dret a separar-se o divorciar-se de les seves parelles, però, en canvi, es poden veure impedides a poder-ho fer per la necessitat de supervivència econòmica pròpia i dels seus fills. Això és només un exemple de com hi ha moltes polítiques que estan determinant que les dones es puguin o no protegir de la violència masclista.

### 1.4.3 Factors personals

Buscar dades sobre els perfils de dones que pateixen més violència masclista no dona resultats exactes. La investigació sobre aquesta qüestió indica que ni la classe social, ni el nivell econòmic, ni la nacionalitat o el nivell d'estudis són elements explicatius. Només **el fet de ser dona és l'indicador de risc per viure aquest tipus de violència**. Les dades, en canvi, sí que assenyalen que el 70% de les dones assassinades al món ho són en mans de les seves parelles, exparelles o familiars directes. En canvi, els homes morts han estat assassinats per persones estranyes o conegudes.

Sí que hi ha una sèrie de factors de caràcter individual i biogràfic que poden tenir un pes explicatiu de per què hi ha homes que agredeixen i d'altres que no, i de

per què hi ha dones que són agredides i d'altres que no. Entre els més importants destaquen la història biogràfica i personal en relació amb les relacions afectives i la violència. En aquest sentit, diferents teories en psicologia han considerat que les persones que han presenciat la violència a la seva família i als entorns més pròxims la poden acabar reproduint, sigui com a persones agressores o persones agredides.

### 1.5 Nivells de prevenció en la intervenció social

La prevenció és molt important a l'hora d'intervenir en qualsevol problema o conflicte social. La prevenció permet intervenir per tal que les situacions problemàtiques no apareguin o no s'incrementin. En aquest sentit, amb intervencions preventives es poden atacar les causes dels problemes i evitar que apareguin o disminuir-ne la virulència.

Tal com indica la Llei 5/2008, de 24 d'abril, del dret de les dones a erradicar la violència masclista, la **prevenció** consisteix en el conjunt d'accions dirigides a evitar o reduir la incidència de violència masclista mitjançant la reducció dels factors de risc i impedir-ne la normalització. La prevenció són també aquelles accions dirigides a sensibilitzar la ciutadania en el sentit que cap forma de violència no és justificable ni tolerable.

S'entén per sensibilització el conjunt d'accions pedagògiques i comunicatives dirigides a generar canvis i modificacions en l'imaginari social respecte a les relacions de desigualtat de gènere que permetin tenir efectes directes sobre la disminució de la violència masclista.

Les actuacions preventives han de considerar tant les situacions en què encara no s'ha donat l'abús, per permetre identificar-les, com els casos en què ja s'han donat situacions de violència, per evitar-ne la cronicitat. Per això és important referir-se a tres tipus de prevenció:

1. **Prevenció primària.** Aquella que pretén evitar l'aparició del problema i que intenta tenir efectes sobre les situacions causants del risc. Per tant, aquest tipus de prevenció pretén incidir en les causes d'un problema abans que aquest s'arribi a produir. Es tracta de disminuir la probabilitat d'aparició del problema i, per tant, l'objectiu és transformar l'entorn de risc i reforçar les capacitats de la persona per afrontar o evitar el possible problema. Perquè no es produeixin situacions de violència masclista, la prevenció anirà orientada a incidir en un canvi de valors i de cultura. Per tant, la prevenció primària necessitarà diferents actors i institucions socials, com són l'escola, els espais comunitaris i de barri, etc., és a dir, aquells espais socials que s'encarreguen dels processos de socialització. La incidència de tots aquests actors i institucions és la que pot fer possible trencar les idees sobre què és ser home i ser dona en les nostres societats per tal que es deixi de legitimar un sistema de drets desigual que legitima, inclús, la violència dins i fora de

les llars. En aquest sentit, també serà clau tenir en compte tota la política pública que es desenvolupa en un territori per potenciar que la igualtat entre homes i dones es faci realitat o perquè altres fenòmens socials que poden generar situacions d'estrès a la llar no existeixin. Exemple d'això últim seria, per exemple, evitar situacions de precarietat laboral o d'atur.

2. **Prevenició secundària.** Aquella que permet diagnosticar les persones que es troben en situacions d'alt risc i intervenir per evitar que les problemàtiques creixin, es repeteixin, es consolidin o es cronifiquin. Per tant, aquest tipus de prevenició, a diferència de la prevenició primària, requereix la intervenció en persones o grups socials concrets. Aquest tipus de prevenició ha d'assegurar una identificació precoç del problema i generar una intervenció ràpida i eficaç. Així, doncs, en aquest tipus de prevenició prenen un paper cabdal tots aquells actors i institucions socials que poden tenir un paper actiu a l'hora de diagnosticar situacions de violència masclista. En aquest sentit, tenen molta importància els serveis sanitaris, l'escola i els serveis socials d'atenció primària. La intervenció d'aquests serveis serà clau per a la detecció de casos i situacions de violència masclista.
3. **Prevenició terciària.** Aquella que permet intervenir quan les situacions i contextos problemàtics ja estan consolidats o establerts. Per tant, es tracta d'aquell tipus d'intervenció que es produeix per pal·liar les conseqüències negatives d'una situació i tracta d'evitar les recaigudes de les persones en una determinada situació. Igual que la prevenició secundària, intervé sobre persones o grups socials molt concrets que ja viuen situacions de violència masclista. L'objectiu d'aquesta intervenció és, doncs, posar remei a una situació avançada o consolidada. Per tant, integra totes les accions de protecció de la víctima. En aquest cas, ja prenen importància serveis especialitzats com, per exemple, les cases d'acollida per a dones.

La **prevenició primària** pretén evitar els factors causants del risc que els problemes apareguin.

La **prevenició secundària** pretén diagnosticar les situacions d'alt risc i adoptar les mesures necessàries perquè els problemes no creixin i no es consolidin.

La **prevenició terciària** pretén intervenir en situacions ja problemàtiques per tal de donar protecció a les persones afectades.

### 1.5.1 Principis per a la prevenició de la violència masclista

Per erradicar les situacions de violència masclista en una societat és fonamental la intervenció de l'Estat i de l'Administració pública. Per tant, només es redueixen i/o s'erradiquen les situacions de violència masclista (dins i fora de les llars, en l'àmbit de la parella o en altres àmbits) quan es desplega una política pública en contra. Aquesta política ha de tenir en compte els tres nivells de prevenició.

Una política pública efectiva en contra de la violència masclista implica:

- **Informació i sensibilització**, que equival a la prevenció primària.
- **Detecció i atenció**, que equival a la prevenció secundària.
- **Reparació i recuperació**, que equival a la prevenció terciària.

Vegeu de manera detallada els processos de detecció, atenció, reparació i recuperació de la violència masclista en l'apartat "Estratègies d'intervenció en violència de gènere".

Hi ha diferents **principis** fonamentals perquè la prevenció primària de la violència masclista pugui tenir resultats:

- La consideració que la violència masclista és una vulneració dels drets humans i que, per tant, cal erradicar-la.
- La consideració que la violència masclista és una qüestió estructural que es produeix i es manifesta en diferents àmbits de la societat.
- La consideració que la violència masclista és multidimensional i que, per tant, es manifesta de diverses maneres en la vida de les dones.
- La consideració que la política pública en contra de la violència masclista ha de desenvolupar i preveure intervencions per a altres persones, més enllà de les mateixes dones afectades.
- La consideració que s'ha d'intervenir des de diferents àmbits de la política pública (política laboral, educativa, universitària, etc.) i que aquestes intervencions han de respondre a un model global i han d'estar interconnectades.
- La consideració que s'han de tenir en compte les necessitats expressades per les dones que han viscut les violències masclistes, els professionals i les entitats que hi treballen a l'hora de dissenyar i desplegar programes de sensibilització i prevenció de la violència masclista.
- La formació permanent dels professionals que intervenen en la prevenció primària de violència masclista (tal com preveu la llei catalana), sobretot en àmbits com la sanitat o l'educació.
- La consideració que els homes també han de ser objecte d'intervenció si volem posar fi a situacions de violència masclista.
- La identificació dels factors de risc en un entorn determinat i la identificació dels factors de protecció existents. La identificació d'aquests dos tipus de factors ha de permetre definir quins objectius haurà de tenir l'acció preventiva, a la vegada que aquesta acció ha de ser capaç de reforçar aquelles creences i pràctiques socials que ja són reductores de la violència masclista.
- La identificació d'una població diana sobre la qual s'intervindrà mitjançant l'acció preventiva perquè considerem que té un potencial de canvi social i que la intervenció en aquest col·lectiu o grup pot tenir un efecte multiplicador.
- El coneixement a fons de la població destinatària per adaptar l'acció a cada realitat concreta (sexe de les persones participants, edat, procedència...).

- La recerca de complicitats i de nodes de col·laboració entre diferents serveis i entitats que donin major consistència i continuïtat a les accions preventives.
- L'elecció de l'estratègia a utilitzar en funció de les característiques del grup de població al qual vagi destinada l'actuació preventiva i del context des del qual s'intervé.

### 1.5.2 Prevenció primària de la violència masclista: accions i estratègies

Una política pública que treballi per l'erradicació de la violència masclista necessita una **xarxa de recursos i serveis de qualitat** capaços d'atendre les dones i totes aquelles persones afectades per situacions de violència masclista. Aquests recursos i serveis han de ser capaços de detectar situacions de violència masclista i atendre, assistir, protegir i acompanyar en els processos de recuperació i reparació de les dones que han patit o pateixen violència masclista. És necessari que siguin recursos de caràcter públic i gratuït. Aquesta xarxa ha de procurar per la prevenció primària, secundària i terciària. Vegem diverses accions i estratègies que garanteixen la prevenció primària.

#### Accions i campanyes de sensibilització

Les administracions públiques tenen l'obligació d'impulsar i desenvolupar de forma periòdica accions informatives i de desenvolupar estratègies de sensibilització social amb l'objectiu de prevenir i erradicar la violència masclista. Les campanyes de sensibilització poden prendre diferents formes, però el seu objectiu ha de ser prevenir, combatre i erradicar la violència masclista. Les accions i campanyes de sensibilització tenen com a funció la prevenció primària.

Darrere de cada campanya i d'accions de sensibilització hi ha una manera de comprendre què és la violència masclista. En les recomanacions i reflexions següents es defensa la idea que cal dissenyar i desplegar accions de sensibilització que parteixin d'una perspectiva de gènere.

Mitjançant el desplegament d'aquestes accions s'ha d'aconseguir:

- Donar a conèixer els drets de les dones que es troben en situacions de violència masclista o que es troben en risc de patir-la.
- Donar a conèixer els serveis destinats a les dones que han patit o pateixen violència masclista.
- Donar a conèixer els deures que tenen la ciutadania i els professionals dels diferents serveis a l'hora de donar a conèixer i actuar quan es detectin i es coneguin situacions de violència masclista.
- Sensibilitzar sobre la importància que la violència masclista és un problema col·lectiu en què cal que s'hi impliqui tothom.

Als "Annexos" d'aquest apartat trobareu diferents exemples de campanyes contra la violència masclista.

- Conscienciar sobre la importància de transformar les nostres pràctiques i comportaments socials, en especial els dels homes, per erradicar la violència masclista. Per tant, les campanyes de sensibilització han de ser capaces d'explicar que alguns dels comportaments quotidians són micromasclismes que estan a la base de conductes que són ja violència masclista explícita.

Per tal que les **campanyes siguin efectives** i tinguin una perspectiva de gènere, les campanyes de sensibilització han de tenir les característiques següents:

- Presentar les dones que pateixen o han patit violència masclista com a **persones autònomes, capaces de desplegar recursos propis i de superar situacions de violència**. Per tant, no s'ha de construir únicament la figura d'una dona víctima (mostrant o no les conseqüències físiques de la violència) i amb l'única responsabilitat de denunciar perquè la institució les assisteixi. Cal deixar de posar el focus sobre la dona com a víctima, sobre el drama de la violència i la denúncia com a única acció que pot fer la dona. Presentar la dona desapoderada, victimitzada i incapacitada només fomenta la idea que la seva vida queda en mans del saber i el control judicial.
- Presentar la violència masclista com un **fenomen lligat a la distribució desigual de poder entre dones i homes**. Per tant, cal superar la idea que la violència masclista és un problema íntim d'una parella o d'una llar concreta i s'ha de fugir de presentar l'home com una persona que té problemes personals que el porten a maltractar. És necessari situar aquest home en una estructura social més àmplia.
- Superar la idea de centrar-se únicament en el maltractament físic i superar la idea d'emfasitzar l'aspecte tràgic de la situació. És necessari fer referència a **tots els tipus de violència masclista** existents i fer especial incís en el fet que aquestes situacions s'expliquen per una violència masclista estructural i cultural.
- Fer referència al fet que la violència masclista té conseqüències sobre la dona, però també sobre l'entorn social i els fills i filles (si n'hi ha). Així, les campanyes han d'interpel·lar la societat en general, fent explícit que es tracta d'un **problema col·lectiu** en què tots i totes hem de prendre partit.
- **Desmuntar els mites sobre l'amor romàntic**, molt instal·lats socialment, que justifiquen situacions de violència masclista.
- **Desmuntar els mites sobre la violència masclista** i demostrar que aquest és un problema social que cal erradicar.
- Fer visibles i **desmuntar els models** agressius vinculats a la masculinitat tradicional i els models passius i subordinats que han estat vinculats tradicionalment a les dones. Per tant, les campanyes i accions de sensibilització han de ser capaces d'oferir alternatives a aquests models.
- Garantir que totes les persones tinguin **accés al contingut de la campanya**. Per tant, s'han d'oferir en un format accessible i comprensible i fent ús, si és necessari, de diferents modalitats i opcions de comunicació.



Tot i que han estat les **campanyes televisives i publicitàries** (cartells en espais públics i fullets) les accions de sensibilització que més s'han fet servir per combatre la violència masclista, és necessari preveure altres accions que poden ser eficaces per col·laborar a erradicar la violència masclista:

- **Xerrades, jornades i tallers:** les administracions també ofereixen xerrades, jornades, espais de debat i tallers per treballar diferents aspectes que es considera que poden ajudar a prevenir la violència masclista. Aquestes activitats es poden fer en institucions que depenen de la mateixa administració local, com poden ser biblioteques o escoles, o es poden oferir al món associatiu d'una població. Temes susceptibles de poder-se tractar o treballar són: mites de l'amor romàntic, els rols de gènere i les seves repercussions, la conceptualització i els àmbits de la violència masclista, els recursos i els serveis per atendre situacions de violència masclista, etc.
- **Protocols de dol enfront del femicidi:** alguns municipis han desenvolupat protocols sobre com ha d'actuar l'administració local quan es produeixen morts per violència masclista. Aquests protocols defineixen les actuacions que el poder local portarà a terme per mostrar, al conjunt de la ciutadania i a les persones properes a la víctima, el rebuig institucional contra la violència masclista. Els protocols preveuen accions com una carta de condol directa a la família o a les persones pròximes; una nota informativa a la premsa que ressalti sempre que la violència masclista té unes causes estructurals i no doni gaire informació sobre la víctima; un missatge de rebuig mitjançant els canals d'informació que tingui cada ajuntament; una convocatòria pública de rebuig i un minut de silenci; posar símbols en contra de la violència masclista a la façana de l'ajuntament i a les xarxes socials; minuts de silenci en el ple municipal i altres accions que pugui incorporar cada poder municipal. Alguns protocols també defineixen quines actuacions i coordinacions es duran a terme just les 24 hores i els dies després dels fets, per tal de donar resposta a l'entorn social que ha quedat afectat per la situació de femicidi i per tal d'avaluar quines accions prèvies s'havien dut a terme amb la víctima i millorar el circuit d'intervencions, si és el cas.
- **Protocols en espais d'oci nocturn:** en els espais d'oci nocturn, sigui en locals o en l'espai públic quan se celebren festes majors, es produeixen situacions de violència de gènere. A la nit apareixen, malauradament, moltes situacions de violència sexual. Si l'oci nocturn ha estat un recurs per a les relacions socials, la diversió, l'expressió lliure de desitjos i, fins i tot, per a la transgressió, també ha estat un espai d'exclusió per a les dones durant molts anys. La idea patriarcal que l'home decideix i domina en la seducció i en la sexualitat i que la nit és un espai prohibit per a les dones ha donat lloc al fet que la presència de les dones durant la nit s'hagi interpretat, per la cultura patriarcal que perviu a la nostra societat, com una transgressió del seu rol de gènere i una provocació. Això ha alimentat la idea que són les dones les que s'exposen a ser agredides, de la mateixa manera que ha alimentat la idea que l'amenaça i l'agressió sexual a les dones podia ser

#### **Protocols per als espais d'oci nocturn**

Consulteu als "Annexos" el "Protocol d'actuació contra les agressions sexuals de les festes majors del Poble-sec" de l'any 2015 i el protocol "No callem" contra les agressions i els assetjaments sexuals en espais d'oci nocturn privat, elaborat per l'Ajuntament de Barcelona l'any 2018.

possible. Així s'explica, doncs, el lema proclamat pel moviment feminista que reivindica que "La nit és nostra". Una nit, però, que malauradament encara no és de les dones. Els espais d'oci nocturn continuen sent espais on es produeixen agressions sexuals i espais de captació i apropament per acabar agredint posteriorment en altres espais, com són l'espai públic, el transport públic o els domicilis privats. Davant d'aquestes situacions, la societat civil, mitjançant col·lectius i associacions, ha desenvolupat aquests últims anys protocols d'actuació perquè les dones que en el si de les festes populars se sentissin agredides sexualment ho poguessin denunciar. Alguns ajuntaments, seguint-ne l'exemple, també han desenvolupat aquests protocols per a les festes majors locals o per a espais d'oci nocturn en col·laboració amb associacions o establiments d'oci nocturn. Aquests protocols tenen la particularitat de donar resposta a la violència sexual i els actes que s'hi associen que no sempre estan tipificats jurídicament. Així, gràcies a aquests protocols és possible actuar contra agressions sexuals que poden o poden no ser constitutives de delictes. Els protocols estableixen accions de prevenció que anuncien que aquell espai està lliure de violència masclista, que anuncien que en aquell espai s'aplica un protocol i que posen damunt de la taula que les relacions sexoafectives han de ser pactades o consentides. Les accions de prevenció també preveuen la vigilància en espais foscos o la gravació de l'espai del local. Aquests protocols també inclouen informacions sobre com detectar situacions d'agressió o abús sexual en l'espai d'oci nocturn i donen instruccions sobre com ha de ser l'atenció i la derivació quan es produeix una situació d'assetjament, agressió o abús sexual. Els materials i l'estratègia de comunicació que genera el protocol han de propiciar que les persones usuàries s'hi adhereixin i integrin un missatge alternatiu pel que fa a la llibertat sexual i de gènere.

- **Punt lila:** són oficines d'informació i assessorament mòbils que s'han utilitzat en festivals i espais de festa major. Aquests punts liles han estat promoguts per col·lectius feministes i també per ajuntaments de diferents poblacions catalanes. Aquests punts possibiliten l'atenció a persones que han rebut agressions de caràcter sexista, assetjaments, tocaments sense permís o comentaris ofensius i també atenen qualsevol agressió o discriminació als col·lectius LGTBI. A més, aquests punts tenen una funció pedagògica. Fomenten la prevenció de la violència masclista i s'hi ofereixen diversos materials de sensibilització.
- **Campanyes específiques de sensibilització per als homes:** és d'una importància cabdal que les intervencions i les campanyes de sensibilització també s'adrecin als homes. Calen campanyes que vetllin perquè els homes es comprometin de manera activa a fer passos endavant en contra de la desigualtat de gènere. Per tant, són necessàries accions de sensibilització que fomentin valors, actituds, comportaments i relacions que permetin que els homes trenquin amb un model de masculinitat hegemònica que reproduceix les relacions de desigualtat de gènere.

### "Canviem-ho. Homes per l'equitat de gènere"

Visiteu el web del projecte de l'Ajuntament de Barcelona "Canviem-ho. Homes per l'equitat de gènere": [bit.ly/2FH2cIL](https://bit.ly/2FH2cIL).

Aquest projecte és una iniciativa pionera a Catalunya, impulsada per la regidoria de Cicle de Vida, Feminismes i LGTBI, dirigida a promoure la conscienciació, la participació i la implicació dels homes en l'equitat de gènere. Aquest projecte el promou el Servei d'Atenció a Homes (SAH) per a la promoció de relacions no violentes. El SAH és un espai d'informació, assessorament i tractament adreçat a homes que volen canviar la seva manera de relacionar-se allunyant-se de les conductes violentes. Aquest és un projecte de projectes que intenta incidir en altres serveis i institucions com centres penitenciaris, plans comunitaris, centres de menors, etc., per promoure la prevenció de la violència masclista mitjançant la intervenció en els homes.

## Educació sexual i afectiva

Una mesura de prevenció primària fonamental per als joves de les nostres societats és l'educació sexual i afectiva. El sistema educatiu i les institucions d'educació no formal tenen responsabilitat en aquest tipus d'educació. Els centres de planificació familiar tenen també un paper fonamental pel que fa a l'educació sexual i afectiva dels adolescents i joves. L'educació sexual i afectiva és un element fonamental per a la prevenció de la violència masclista i, específicament, de la violència sexual.

Aquesta educació es caracteritza pels aspectes següents:

- La seva intenció va **més enllà de prevenir les malalties infeccioses de transmissió sexual o l'embaràs no planificat**. Per tant, fuig d'explicacions centrades únicament en la biologia o l'aparell reproductiu.
- Entén la sexualitat com una dimensió àmplia per a la vida per la persona i que li pot aportar aspectes molt positius. Intenta trencar amb aquells prejudicis, estereotips i tabús que han tractat la sexualitat amb connotacions negatives i com a perill, i tracta la sexualitat **des del punt de vista del plaer**.
- Posa en el centre l'**educació de les emocions i de les relacions amb els altres**. Per tant, posa en el centre la importància de la cura, el respecte i l'estima cap a les altres persones com a element fonamental. Aquest tipus d'educació és fonamental per treballar per a l'erradicació de la violència masclista i la violència sexual. Té la intenció d'educar perquè les relacions sexuals i afectives sempre siguin pactades i acordades i s'evitin totes les relacions abusives i no consentides. Per això, esdevé fonamental ensenyar a reconèixer, identificar i respectar els límits personals i de les altres persones. La idea és que es puguin assolir totes les habilitats i capacitats per poder decidir si es vol participar o es vol rebutjar una relació sexual. Per tant, es tracta d'educació perquè les persones se sentin lliures a l'hora de decidir sobre la seva vida sexual i afectiva.
- **Trenca amb els estereotips** sobre com s'han de comportar un home o una dona en les relacions sexuals. Es tracta de trencar amb els mites i idees sobre com ha de ser i amb qui la sexualitat femenina i masculina. Així, es comprèn i es respecta la diversitat sexual i la identitat de gènere. Per tant, té una important funció preventiva respecte a les violències i fòbies

cap als col·lectius de lesbianes, gais, bisexuals, transsexuals i intersexuals (LGBTIQ). A més, trenca amb les idees i mites de com ha de ser la sexualitat i permet fer referència a pràctiques sexuals més àmplies que fugen de la idea fal·locèntrica de la sexualitat.

- Assegura l'**accés universal als serveis de salut sexual i reproductiva**, incloses la planificació familiar, la informació i l'educació.
- Treballa per l'**apoderament de les persones** i perquè puguin prendre decisions, amb coneixement de causa, sobre la seva sexualitat, sobre les relacions sexoafectives i sobre la seva salut sexual.
- Col·labora per educar en molts altres temes que afecten els joves pel que fa a la **gestió de les emocions i de l'autoestima**.

A més del fet que l'educació sexual i afectiva sigui fonamental per a adolescents i més joves, també és important que els adults puguin seguir pensant i reflexionant sobre la sexualitat i les seves relacions sexoafectives. Per tant, cal buscar fórmules perquè aquesta educació es faci present en diferents moments de la vida d'una persona.

#### **"Oh my goig! Tot el que vols saber sobre la teva sexualitat"**

Us recomanem el llibre *Oh my goig! Tot el que vols saber sobre la teva sexualitat* i el programa de televisió *Oh my goig!*, de Betevé. Aquest programa neix de l'experiència de molts anys de treball del Centre Jove d'Atenció a les Sexualitats (CJAS) i s'endinsa a la sexualitat des de la perspectiva de drets trencant els tabús, els prejudicis i els estereotips que han acompanyat tradicionalment les relacions sexuals.

## **Coeducació**

La coeducació és un element fonamental per a la prevenció de la violència masclista en els centres escolars i en altres centres d'educació no formal. La coeducació implica integrar la perspectiva de gènere, eliminar qualsevol mena de discriminació per raó de sexe i/o gènere, assumir que cal combatre la desigualtat entre homes i dones i treballar per erradicar la violència masclista i LGTBIfòbica.

La **coeducació** supera la idea de l'escola mixta (incorporació dels dos sexes en el mateix centre educatiu) i planteja un model educatiu que té com a objectiu aconseguir fer desaparèixer les desigualtats basades en el sexe i el gènere en el si de l'escola, de l'institut o d'altres centres d'educació no formal.

La coeducació implica canvis en l'estructura, l'organització i el funcionament dels centres, però també planteja una transformació important dels valors, les actituds i la pràctica educativa. Un model coeducatiu ha de ser capaç d'identificar idees, creences, valors i construccions mentals que configuren i modelen la vida d'un centre educatiu, les intervencions educatives i el funcionament i l'organització del centre educatiu. En l'àmbit educatiu s'anomena currículum ocult.

Aquest model educatiu permet que tant les persones que assisteixen al centre, com el professorat, com altres professionals, com la comunitat educativa en general, puguin modificar les relacions de poder entre sexes i puguin superar les limitacions estereotipades per a cada gènere.

Per tal que un espai educatiu respecti un model coeducatiu s'ha de donar les següents **condicions**:

- Assegurar l'existència d'espais mixtos en què eduquen i s'eduquen persones de diferents sexes.
- Establir els mecanismes per identificar quines desigualtats i discriminacions es donen per raó de sexe i de gènere i plantejar i programar de quina manera s'han de pal·liar.
- Establir indistintament l'experiència, les aptituds i l'aportació social i cultural de les dones i dels homes, fugint de visions androcèntriques.
- Usar un llenguatge no sexista.
- Fer activitats i usar materials que valorin i permetin el desenvolupament i aprenentatge de sabers i pràctiques tradicionalment femenins.
- Reconèixer i visibilitzar les contribucions de les dones en la ciència, en les diferents disciplines i en els diferents processos col·lectius.
- Eliminar tots els prejudicis i rols estereotipats que s'han associat als homes i a les dones. També és necessari que s'eliminin totes les idees sobre la família tradicional i la parella heterosexual. Als centres educatius, mitjançant les activitats i el material educatiu, és necessari que es reconeguin les persones transsexuals, transgènere, les diferents opcions sexuals, les famílies monomarentals, les famílies homoparentals, etc.
- Desenvolupar activitats i una metodologia que prevegi una educació de l'afectivitat i de les emocions. Una educació que permeti treballar noves formes de resoldre conflictes, l'expressió de sentiments, l'empatia amb els altres, l'autoestima i la seguretat amb un mateix. En aquest sentit, procurar que es facin relacions de cura i curoses en el centre.
- Combatre qualsevol forma d'assetjament escolar i tenir en compte com les relacions desiguals de gènere i els estereotips sobre la idea de masculinitat i feminitat poden ser elements explicatius de l'assetjament.
- Garantir la paritat en els diferents espais i en els diferents òrgans del centre educatiu.
- Identificar de quina manera la desigualtat de gènere i la discriminació de les dones es veu reflectida en diferents aspectes fonamentals per al procés educatiu: currículum, programació d'activitats, el material de text, didàctic o de joc, l'avaluació, els càrrecs, la repartició de l'alumnat i les intervencions educatives en si.

---

L'assetjament escolar és un comportament violent repetitiu que va augmentant d'intensitat i que es reproduïx en el temps. La persona que exerceix l'assetjament acostuma a tenir un grup de suport.

---

Més enllà de l'estricta necessitat d'aplicar un mètode coeducatiu per erradicar la desigualtat de gènere i la violència masclista, és necessari que els centres educatius tinguin programes específics i facin activitats que tractin la violència masclista.

#### **Materials educatius per treballar la violència masclista**

La Generalitat de Catalunya publica material amb orientacions de com tractar la violència masclista en els centres educatius i ofereix una sèrie de recursos educatius per treballar la violència masclista: [bit.ly/2uzHEvE](https://bit.ly/2uzHEvE).

#### **Tractament de la informació i paper dels mitjans de comunicació**

Els mitjans de comunicació, i més en concret la publicitat, han estat i són difusors de creences i valors que generen violència masclista, a la vegada que el tractament de la informació relacionada amb casos de violència masclista s'ha tractat amb poca sensibilitat i sense una perspectiva de gènere. El sensacionalisme ha determinat el tractament de molts casos de violència masclista. Un sensacionalisme que, en moltes ocasions, no ha fet sinó alimentar una “cultura del terror” que ha implicat la coerció de la llibertat de les dones (missatges implícits com que és millor no sortir a les nits o millor no anar a alguns llocs sola, entre d'altres, s'han fet presents).

Si bé els mitjans de comunicació han tingut aquest rol, també és clar que poden tenir un paper fonamental a l'hora de prevenir i sensibilitzar la població sobre què fer per erradicar a la violència masclista. El tractament ètic de la informació pot ser fonamental per assegurar un tractament de les dones de conformitat amb principis i valors que tinguin en compte una perspectiva de gènere.

## 2. Estratègies d'intervenció en violència masclista

Erradicar la violència masclista en l'àmbit de la parella i/o en l'àmbit domèstic requereix una política pública en clau de gènere que incideixi en diferents aspectes socials i de la vida de les dones, dels seus fills o altres persones dependents (si és el cas), per tal de detectar situacions de violència masclista, atendre aquestes situacions i acompanyar en processos de recuperació quan s'ha viscut la violència.

En aquest sentit, són aspectes clau una legislació que permeti i reguli el desenvolupament de la política, uns protocols d'intervenció que regulin com s'ha de procedir i intervenir en cada territori, una xarxa de serveis destinada a la violència masclista i uns professionals amb capacitat d'intervenir i d'acompanyar en aquestes situacions.

### 2.1 Marc normatiu i procedimental en casos de violència masclista

La primera gran norma de referència a l'Estat espanyol és la Constitució de 1978, en què es recullen els principis d'igualtat i no-discriminació per raó de sexe.

Però les lleis que ens permeten desplegar un marc de serveis i recursos per erradicar la violència masclista en el marc de l'Estat espanyol i Catalunya són les que s'indiquen tot seguit.

El 2004 es va aprovar la **Llei orgànica 1/2004, de 28 de desembre, de mesures de protecció integral contra la violència de gènere**, que entén la violència de gènere com una manifestació de desigualtat i de relacions de poder dels homes sobre les dones. La llei es limita a la violència de gènere en l'àmbit de la parella o persones amb relacions similars d'afectivitat. És aquesta llei la que crea els jutjats de violència sobre la dona a tot l'Estat amb competència tant civil com penal.

L'any 2008 es va aprovar la **Llei 5/2008, dels drets de les dones a erradicar la violència masclista**. S'estableix com a òrgan responsable en la matèria l'Institut Català de les Dones i recull les actuacions que els poders públics catalans han de dur a terme per al compliment de la llei.

Aquesta llei recupera l'expressió *violència masclista*, definint que existeixen unes conductes de domini, control i abús de poder dels homes sobre les dones. A més, la llei abasta tant l'àmbit de la parella i de la família, com el context laboral, social o comunitari.

A diferència de la llei estatal, que obliga les dones víctimes a tenir sentència o una ordre de protecció concedida per accedir als recursos, en la llei catalana no és necessari presentar una denúncia i és suficient un informe dels serveis socials, dels serveis sanitaris, de la policia catalana o de l'Institut Català de les Dones.

A l'apartat d'"Annexos" podeu trobar enllaços a les diferents lleis esmentades.

La **Llei 17/2015, del 21 de juliol, d'igualtat efectiva de dones i homes** té per objecte establir i regular a Catalunya els mecanismes i els recursos per fer efectiu el dret a la igualtat i a la no-discriminació per raó de sexe en tots els àmbits, etapes i circumstàncies de la vida.

La Llei 5/2008, del 24 d'abril, del dret de les dones a erradicar la violència masclista estableix **diferents pilars** fonamentals per tal que les administracions prenguin com a responsabilitat l'erradicació de la violència masclista:

- **Obligatorietat d'una política específica per erradicar la violència masclista.** El govern català ha de definir la política general per lluitar contra la violència masclista i erradicar-la. A Catalunya, l'Institut Català de les Dones és l'encarregat d'impulsar i coordinar les polítiques contra la violència masclista.
- **Xarxa d'atenció i recuperació integral.** El govern català ha de posar en marxa el conjunt coordinat de recursos i serveis públics de caràcter gratuït que permetin l'atenció de situacions de violència masclista. A la vegada, estableix l'obligació dels professionals dels serveis de salut, socials i d'educació d'intervenir i comunicar els casos en què tinguin coneixement d'una situació de risc o evidència fonamentada de violència masclista, d'acord amb els protocols específics i en coordinació amb els serveis de la xarxa.
- **De la prevenció a la recuperació.** El govern català ha de vetllar perquè es produeixin aquelles actuacions i perquè funcionin correctament els serveis per a la seva implementació.
- **Atenció a qualsevol tipus de violència.** Els serveis i els recursos han de tenir la capacitat d'atendre qualsevol forma de violència masclista (física, psicològica, sexual, econòmica) en els diferents àmbits en què s'ha produït.
- **Formació.** El govern català ha de vetllar per la capacitació del personal implicat en tots els processos i actuacions.
- **Coordinació i col·laboració administrativa** entre les diferents administracions públiques per introduir polítiques en matèria de violència masclista en àmbits com l'educació, la salut, l'ocupació, la recerca i els mitjans de comunicació.
- **Recerca.** Cal potenciar la investigació científica sobre la violència masclista per tal de conèixer-ne millor les causes i conseqüències i comprovar les accions òptimes per evitar situacions de violència masclista.

### **2.1.1 Protocols per a una intervenció coordinada contra la violència masclista**

La Llei 5/2008, del 24 d'abril, del dret de les dones a erradicar la violència masclista estableix la creació de protocols per tal que es faci una intervenció



coordinada i sistematitzada contra la violència masclista. La llei defineix el protocol de la següent manera:

**El protocol és un acord escrit entre departaments, serveis i professionals que intervenen en els diversos àmbits de la violència masclista. És un document que ordena, planifica i aclareix les intervencions, accions i relacions en un territori determinat.**

Cal considerar-lo com un conjunt de mecanismes que determinen com han de ser la coordinació i cooperació destinades a les institucions públiques, ens locals i altres agents socials implicats, que defineixen com actuar coordinadament per poder garantir processos de prevenció, detecció, atenció, assistència, protecció, recuperació i reparació de les dones i dels seus fills o altres persones dependents que pateixen o han patit violència masclista.

Els protocols, a Catalunya, han de ser impulsats per l'**Institut Català de les Dones**. Tenen les següents funcions:

- Proporcionar un marc de referència tècnic i metodològic comú.
- Consensuar criteris mínims d'actuació.
- Establir les bases, els mecanismes i els circuits per dur a terme una actuació correcta en casos de violència masclista.
- Establir mecanismes de coordinació i cooperació que permetin la transmissió d'informació continuada fluida.
- Establir quines són les funcions de cada servei i quins són els mecanismes de derivació.
- Definir el circuit territorial i entre serveis per tal d'intervenir davant les diferents formes de violència masclista i en els diferents àmbits en els quals es pot produir.
- Promoure models d'intervenció específics i adequats en els diferents àmbits.
- Delimitar els àmbits d'actuació que poden intervenir en les diferents situacions de violència masclista.
- Establir la concreció i el procediment de les actuacions i també de les responsabilitats dels sectors implicats en el tractament de la violència masclista.
- Establir el marc de referència tècnic i metodològic que possibiliti la coordinació dels diferents departaments, ens locals, institucions, agents socials i serveis que se'n desprenen i la delimitació dels àmbits d'actuació per garantir l'efectivitat de les intervencions en l'abordatge de la violència masclista.

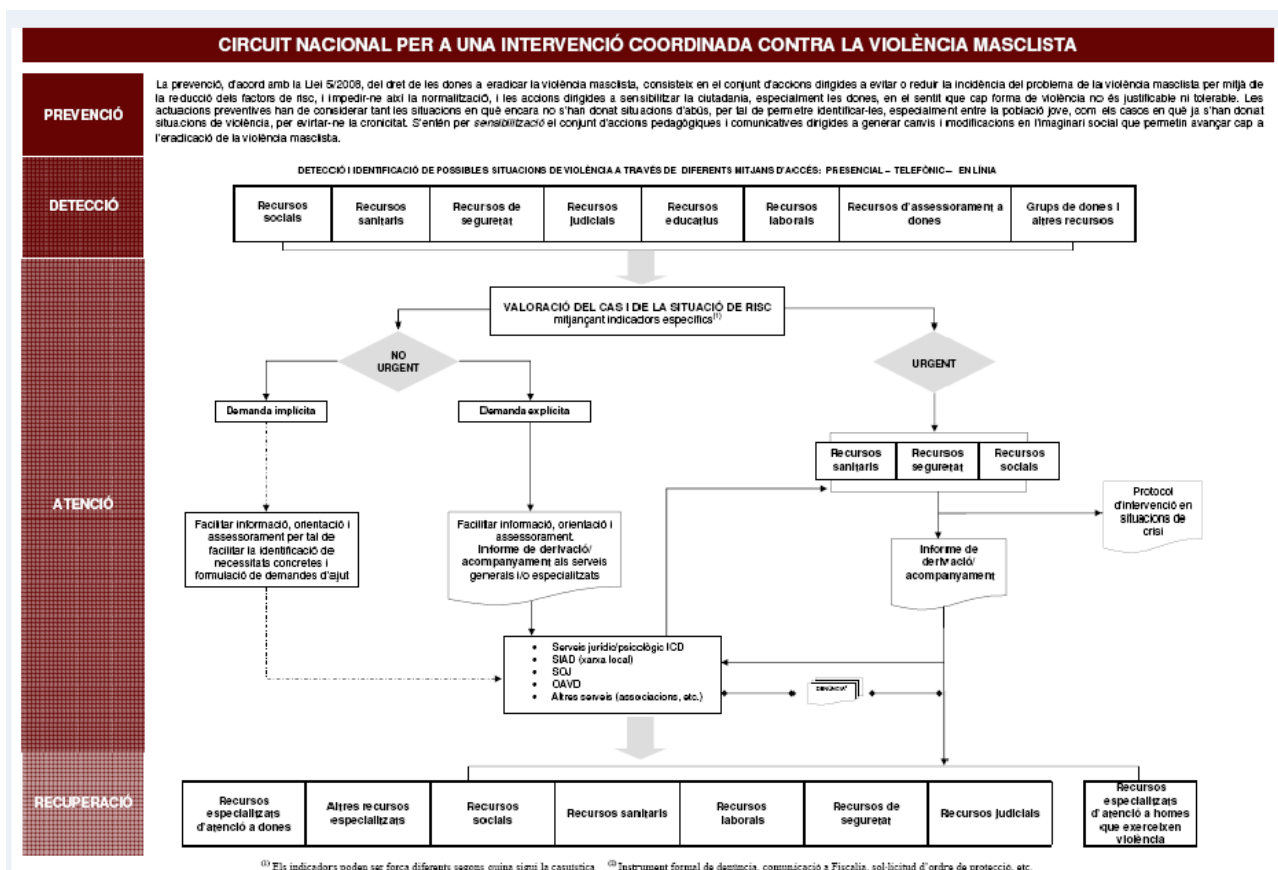
L'aplicació dels protocols requereix:

Consulteu a "Annexos" els protocols més importants per donar resposta a la violència masclista a Catalunya.

- **El compromís polític contra la violència masclista.** Cal que les administracions es comprometin a erradicar la violència masclista i a impulsar els serveis que permeten els processos de prevenció, detecció, atenció, recuperació, protecció i reparació.
- **El treball en xarxa d'institucions, serveis i professionals.** És necessari el treball en xarxa que permeti la tasca conjunta entre els recursos d'un àmbit territorial concret. No és un simple intercanvi d'informació, sinó que amb el treball en xarxa es vol aconseguir col·laborar de manera estable i sistemàtica i eficient.

Vegeu a figura 2.1 el circuit nacional per a una intervenció coordinada contra la violència masclista presentat en el [Protocol marc per a una intervenció coordinada contra la violència masclista \(2009\)](#). L'esquema ordena i aclareix les intervencions, accions i relacions en un territori determinat quan s'ha de donar resposta a una dona que ha patit violència masclista.

FIGURA 2.1. Protocol marc per a una intervenció coordinada contra la violència masclista



Font: Institut Català de les Dones

## 2.2 La intervenció en situacions de violència masclista

La xarxa d'atenció i recuperació integral dedicada a la violència masclista a Catalunya estableix diferents fases per a la intervenció, que són la detecció,

l'atenció i la recuperació.

### 2.2.1 Detecció de la violència masclista

L'eix de la detecció implica diversos recursos públics i inclou les entitats i grups de dones, així com altres recursos vinculats a l'abordatge de la violència masclista i que tenen un paper rellevant com a porta d'entrada al circuit. La detecció de situacions de violència masclista no només es fa a través de l'observació de les dones, sinó que s'ha d'estendre als seus fills i altres persones dependents.

La detecció són totes aquelles **accions adreçades a la identificació dels indicadors de risc o de violència**, tant si apareixen de forma primerenca com si es tracta d'una violència cronificada. La detecció ha de permetre conèixer com s'ha d'intervenir i, per tant, evitar el desenvolupament i la cronicitat de la violència masclista.

També cal determinar els indicadors de risc adequats als diferents àmbits en què es pot produir la violència masclista. La identificació d'indicadors permet diferenciar els casos urgents i els no urgents. També permeten identificar i fer visibles tant les situacions consumades de violència masclista com les situacions de risc. Aquest procés d'identificació permet iniciar les actuacions necessàries per evitar el desenvolupament de la violència o que es cronifiqui.

És molt important que la sospita d'una situació de violència masclista posi en marxa la transmissió d'informació a la dona, la intervenció i l'atenció per part de recursos especialitzats i, per tant, la derivació a recursos quan les característiques del cas ho requereixin.

Cal apuntar que normalment s'ha donat prioritat a aquells casos de violència física i sexual greus i ja molt avançats. Però per evitar que les situacions arribin tan lluny cal superar aquest tipus d'intervenció i atendre i donar resposta en casos que no són tan clars (quan hi ha una baixa percepció del risc o quan no hi ha encara una clara situació de violència masclista) per tal que no es desenvolupin situacions de violència encara més greus.

#### Serveis clau en la detecció de situacions de violència masclista

El **sistema sanitari**, els **serveis socials** i els **serveis escolars** ocupen un espai privilegiat per prevenir i detectar precoçment la violència masclista, alhora que també tenen un paper clau a l'hora de prevenir i frenar les conseqüències de la violència masclista. És molt important que tots aquests serveis mantinguin una actitud activa davant la possibilitat que les dones i els seus fills i filles pateixin una situació de violència, l'hagin patida o es trobin en risc de patir-la.

#### Serveis sanitaris

En el si dels serveis sanitaris hi ha els serveis bàsics i comunitaris, els serveis d'atenció especialitzada i hospitalaris d'aguts, els serveis d'atenció sociosanitària, els serveis d'atenció a la salut mental i addiccions i els serveis d'atenció continuada i urgent. Tots aquests serveis són clau a l'hora de detectar situacions de violència masclista.

Els **motius** que expliquen la importància del seu paper a l'hora de detectar la violència masclista són:

- Atenen una part important de la població, persones de diferents sexes, edats o classes i de províncies diferents. Això els permet tenir una visió àmplia de la població i detectar possibles situacions de violència masclista.
- L'atenció sanitària permet diagnosticar lesions psicològiques i físiques de la violència masclista i disposa d'equips amb capacitat de diagnosticar aquestes lesions i, per tant, fer la detecció.
- Les visites relacionades amb la salut són un bon moment per preguntar sobre la relació de la parella, la sexualitat, etc. La continuïtat i el seguiment de les persones usuàries és clau per poder diagnosticar situacions de violència mitjançant la conversa en diferents visites.
- En alguns dels serveis de salut s'atenen nuclis familiars sencers. Això permet als professionals de la salut conèixer i tenir informació de les relacions entre els diferents familiars, entre pares i fills o entre persones que són parella.
- L'existència d'equips multidisciplinaris és una oportunitat per poder fer un bon diagnòstic de les possibles situacions de violència masclista.
- En els serveis d'urgència es poden atendre persones amb ferides que tenen a veure amb la violència masclista. Per això, són clau per a la detecció d'aquestes situacions.

### Serveis socials

Poden detectar la violència masclista arran d'una demanda específica o perquè de forma indirecta s'identifica l'existència d'aquesta situació. Els serveis socials, més enllà de la detecció, poden activar derivacions als serveis especialitzats en funció de la situació que la persona estigui vivint.

Els **motius** que expliquen la importància del paper dels serveis socials a l'hora de detectar la violència masclista són:

- Acostumen a accedir-hi les dones i és un bon espai per poder parlar i intercanviar opinions amb elles.
- Dissenyen programes individuals d'atenció que poden permetre dur a terme una intervenció psicosocial que serveixi per detectar o intervenir en situacions de violència masclista.

- Amb la prestació de serveis com els serveis d'ajuda domicili o els centres oberts, hi ha un contacte constant amb les persones que pot permetre la detecció de situacions de violència masclista.
- Poden dissenyar i portar a terme projectes d'atenció grupal que permetin detectar situacions de violència masclista i intervenir sobre aquesta qüestió.
- L'abordatge interdisciplinari que permet la presència de diferents professionals en els equips de serveis socials ha de permetre detectar situacions de violència masclista.
- Són la porta d'entrada de molts usuaris que necessiten cobrir necessitats bàsiques i que pateixen problemes relacionats amb la salut mental, les drogodependències, els problemes econòmics, l'atur, etc. Això permet poder identificar situacions de violència masclista en persones que es troben en situacions de molta vulnerabilitat social. Tot i això, cal tenir en compte que als serveis socials no s'atenen moltes persones de la nostra societat que també pateixen situacions de violència masclista.

### Serveis escolars

Tots els **serveis educatius i escolars**, com escoles bressol, centres d'educació primària, centres d'educació secundària, centres de formació professional i fins i tot els centres d'educació d'adults, són un element clau per poder diagnosticar situacions de violència masclista. Tots els professionals de l'àmbit de l'educació tenen l'obligació de parar atenció a les situacions de violència masclista que puguin viure els seus alumnes o que es puguin donar en el si de les seves llars i famílies.

Els **motius** que expliquen la importància del seu paper a l'hora de detectar la violència masclista són:

- Atenen una part important de la població, incloent-hi persones de diferents sexes, edats, classes i de províncies diferents. Això els permet tenir una visió àmplia de la població i poden detectar aquest tipus de situacions.
- La proximitat, la vida diària i el seguiment de l'alumnat dels centres escolars afavoreix el procés de detecció.
- La relació i la proximitat amb les famílies, i en especial amb les mares (perquè continuen sent les que tenen més relació amb la institució escolar) en les escoles bressol i de primària, és clau per diagnosticar situacions de violència masclista.
- El treball en xarxa amb altres serveis i l'existència dels equips d'assessorament i orientació psicopedagògic (EAP) són una oportunitat per poder fer un bon diagnòstic de les possibles situacions de violència masclista.
- La possibilitat de poder fer activitats i accions en grup per treballar la violència masclista es converteix en un camp d'observació per conèixer si l'alumnat ha viscut i/o ha pogut presenciar situacions de violència masclista.

A la vegada, proporciona la possibilitat de poder parlar sobre aquestes situacions.

- Els relats dels infants i adolescents en els centres escolars poden ser elements clau per al diagnòstic de situacions de violència masclista.
- L'atenció a les famílies i pares i mares quan van als serveis educatius en parella també pot permetre observar les relacions entre ells i diagnosticar si pot existir una violència masclista.

### Els EAP

Els EAP són equips d'assessorament i orientació psicopedagògica que donen suport al professorat i als centres educatius en la resposta a la diversitat de l'alumnat i en relació amb l'alumnat que presenta necessitats educatives especials, així com amb les seves famílies.

## 2.2.2 Atenció en situacions de violència masclista

L'atenció ha de garantir la seguretat i ha de permetre facilitar la informació necessària sobre els recursos i/o els procediments perquè la dona es pugui alliberar de la situació de violència masclista.

**L'atenció** consisteix en el conjunt d'accions destinades a fer que la persona pugui superar les situacions viscudes de violència masclista i les conseqüències generades per l'abús en els àmbits personal, familiar i social.

L'atenció a les dones ha de procurar evitar les situacions de **victimització secundària** o **revictimització**. Aquestes situacions de revictimització es produeixen quan els serveis i recursos, per acció o omissió, generen un maltractament addicional, per exemple fent-les sentir culpables de la situació, insegures de la seva decisió, etc.

És important tenir en compte que per atendre situacions de violència masclista no és suficient un abordatge des d'una perspectiva jurídica. La denúncia, la comunicació a fiscalia o la sol·licitud d'ordre de protecció són un conjunt d'instruments que es poden utilitzar, però no són suficients, atès que són necessaris altres recursos d'atenció social o psicològica perquè les dones es puguin alliberar de la violència masclista.

Els serveis que tenen un paper clau a l'hora d'**atendre les situacions de violència masclista** són diversos. La descripció dels serveis que presentem es basa en les explicacions que fa la Llei 5/2008, del 24 d'abril, del dret de les dones a erradicar la violència masclista; la pàgina web del Departament de Treball, Afers Socials i Famílies de la Generalitat de Catalunya ([Xarxa d'atenció i recuperació integral](#)), i la pàgina web [BCN Antimasclista de l'Ajuntament de Barcelona](#).

### Servei d'atenció telefònica especialitzada

El servei d'atenció telefònica especialitzada és un servei d'atenció permanent que funciona les 24 hores del dia, durant tot l'any, i proporciona atenció, assessorament i informació immediata sobre drets, recursos i serveis a què es pot accedir en

situacions de violència masclista. S'hi pot accedir per telèfon i per correu electrònic. En el cas de Catalunya, hi treballen advocades i psicòlogues. Les persones que hi truquen poden expressar-se en 124 llengües.

Les principals **funcions** d'aquest servei són: atendre les demandes relacionades amb qualsevol forma de violència masclista, informar sobre els recursos existents i activar el servei d'intervenció en crisis greus.

### **Serveis d'informació i atenció a les dones**

Els serveis d'informació i atenció a les dones són serveis públics de titularitat municipal i comarcal gratuïts, de proximitat, multidisciplinaris i confidencials.

Els serveis generalistes d'informació i atenció a les dones ofereixen informació, assessorament, primera atenció i acompanyament en relació amb l'exercici dels drets de les dones en tots els àmbits relacionats amb la seva vida laboral, social, personal i familiar. Aquests serveis fan especial èmfasi en les situacions de violència masclista, i treballen en la sensibilització comunitària en favor de la igualtat efectiva entre dones i homes.

En situacions de violència masclista assumeixen la funció d'atenció i assistència i fan tasques en diferents àmbits. Aquests serveis treballen des d'una perspectiva de gènere i combinen l'atenció individual, el treball grupal i el treball comunitari. Per tant, treballen i col·laboren amb altres centres i serveis, amb els grups de dones i amb el teixit associatiu del territori.

Les principals **funcions** d'aquests serveis són:

- Informar les dones afectades, els professionals i la ciutadania en general sobre drets, recursos, documentació i consulta pel que fa a qualsevol temàtica que tingui a veure amb les dones i els seus drets.
- Atendre, assessorar i informar sobre recursos específics en situacions de discriminació per raó de sexe i opció sexual i, en situacions de violència masclista, sobre recursos sanitaris, socials, laborals, formació, beques d'estudi, participació, dinamització, associacionisme de dones i sobre aspectes relacionats amb la legislació.
- Donar atenció psicològica a les dones en situacions d'especial vulnerabilitat i/o que es troben en situacions de violència masclista.
- Desenvolupar i participar en accions i plans comunitaris i altres activitats que vetllin i promoguin la inclusió i la igualtat entre les dones afavorint la creació de teixit associatiu, així com en altres activitats que treballin per la sensibilització i la prevenció de les situacions de violència masclista.
- Oferir atenció jurídica personalitzada: assessorament sobre tràmits legals, procediments penals o administratius.

## Serveis d'atenció i acollida d'urgències

Els serveis d'atenció i acollida d'urgències (SAAU) van destinats a les dones i els seus fills que pateixen qualsevol forma de violència masclista en l'àmbit de la parella, l'àmbit familiar o l'àmbit social o comunitari en la manifestació d'agressions sexuals, de tràfic i explotació sexual, de mutilació genital femenina o risc de patir-la i de matrimoni forçós.

Són serveis gratuïts especialitzats, residencials, temporals, de curta durada. Tenen com a funció donar la resposta urgent i la primera atenció a les dones i els seus fills. Han de tenir la capacitat d'oferir un espai d'acollida i garantir la seguretat personal de les persones a qui atén.

Aquests serveis han de prestar el servei les 24 hores tots els dies de l'any i el temps d'estada no pot superar els 15 dies. Han de servir per activar els recursos que les dones i els seus fills necessitin.

Les principals **funcions** d'aquest servei són:

- Oferir un espai de seguretat personal, respir, contenció emocional i suport que permeti garantir la integritat i seguretat física de la dona i els seus fills (si en té).
- Oferir recursos personals i socials que han de permetre resoldre les situacions de crisi que s'hagin viscut, orientar i acompanyar la dona en la preparació de la sortida del servei.
- Oferir un espai d'acollida que permeti la reflexió personal i que permeti prendre decisions, de manera acompanyada, sobre com sortir de les situacions de violència masclista.
- Treballar en coordinació amb altres serveis i recursos de la xarxa integral contra la violència masclista i fer les derivacions pertinents.
- Oferir cobertura de les necessitats bàsiques d'allotjament, manutenció i salut de la dona i dels seus fills durant la seva estada.

## Serveis d'intervenció especialitzada

Els serveis d'intervenció especialitzada (SIE) són serveis especialitzats en violència masclista de tipus multidisciplinari de professionals del treball social, l'educació social, la psicologia, el dret i la inserció laboral. Aquests serveis ofereixen atenció integral i recursos en el procés de recuperació i reparació a les dones que han sofert o sofreixen situació de violència, i també als seus fills. També pot atendre altres tipus de situacions: assetjament pel fet de ser identificat com a LGTBI o violència masclista en l'àmbit laboral i comunitari. Aquest servei permet l'accés als serveis públics i privats d'acolliment d'urgència i de llarga estada.

La ciutat de Barcelona disposa del seu propi servei especialitzat: el Servei d'Atenció, Recuperació i Acolliment (SARA), gestionat pel Consorci de Serveis Socials.



Les principals **funcions** d'aquest servei són:

- Informar i assessorar persones que es troben en situacions de violència masclista.
- Oferir un tractament personalitzat i integral davant les diferents situacions i formes de violència masclista.
- Derivar a serveis de protecció específics de violència masclista.
- Acompanyar en la inserció laboral de persones que han viscut situacions de violència masclista.

### **Serveis tècnics de punt de trobada**

Els serveis tècnics de punt de trobada (STPT) són un recurs gratuït que té per objectiu restablir les relacions paternofilials i maternofilials amb nens i adolescents i el seu progenitor/a quan no en té la custòdia, sempre que sigui possible i, en concret, en el compliment de resolucions judicials o administratives.

Aquests serveis s'encarreguen d'atendre i prevenir, en un lloc neutral i transitori en presència de personal qualificat, la problemàtica que sorgeix en els processos de conflictivitat familiar i, en concret, en el compliment del règim de visites dels fills establert per als supòsits de separació o divorci dels progenitors. Habitualment intervenen quan les mares tenen mesures de protecció respecte del pare dels infants. També s'encarreguen dels règims de visites en els supòsits d'exercici de la tutela per l'administració pública amb la finalitat d'assegurar la protecció dels menors d'edat.

Les principals **funcions** d'aquest servei són:

- Facilitar la trobada dels infants amb el progenitor no custodi o amb altres familiars en un espai adient.
- Afavorir que les visites o el moment del lliurament i la recollida dels infants es desenvolupi en un entorn de protecció.
- Preservar la vinculació dels infants amb els seus progenitors o altres familiars.
- Tractar d'evitar la irrupció de la conflictivitat familiar durant les visites o, en cas que es doni, pal·liar-ne les conseqüències.

Els serveis tècnics de punts de trobada estan gestionats majoritàriament per la Secretaria de Família del Departament de Benestar Social i Família.

### **Oficines d'atenció a la víctima del delictes**

Les oficines d'atenció a la víctima del delictes (OAVD) són serveis que tenen com a finalitat oferir informació i assessorament a les dones en els procediments legals

que es trobin a l'hora de denunciar situacions de violència masclista. Ofereixen atenció i assessorament telefònic i presencial als jutjats per a persones víctimes de delictes i, especialment, per a dones víctimes de violència en la parella, fent de pont entre les víctimes i les instàncies judicials i ocupant-se de tota la tasca d'acompanyament en el procediment legal. També presten especial atenció al suport emocional a la víctima al llarg de tot el procés judicial, especialment quan se celebra l'acte de judici oral. Per tant, s'han d'aportar les eines psicològiques d'enfrontament a una situació estressant com pot ser el judici oral.

Aquest servei està gestionat pel Departament de Justícia.

### **Atenció policial (grups d'atenció a la víctima) i denúncia**

Els grups d'atenció a la víctima (GAV) del Cos dels Mossos d'Esquadra de la Generalitat de Catalunya són uns equips de treball que hi ha a totes i cadascuna de les comissaries. Aquests grups de treball ofereixen una atenció personalitzada i assessorament a col·lectius que es troben en una situació d'especial vulnerabilitat. En especial, ofereixen una atenció ràpida a dones que pateixen o han patit violència masclista i als infants i adolescents que també han patit violència masclista o domèstica.

Les seves **funcions** en relació amb la violència masclista són:

- Prendre declaració dels fets explicats per la dona.
- Tramitar la denúncia en el cas que la dona ho vulgui.
- Informar el jutjat que s'ha produït una situació de maltractament, s'hagi tramitat o no la denúncia.
- Informar la dona dels seus drets.
- Informar sobre l'ordre de protecció que preveu la Llei 27/2003, de 31 de juliol, que regula l'ordre de protecció de les víctimes de la violència domèstica.
- Derivar cap als serveis d'atenció a la violència masclista que siguin adients. Són serveis que poden ajudar la víctima a trobar un allotjament temporal i assessorament jurídic, ajuda econòmica, etc. Alhora, els GAV han de mantenir una coordinació i interacció amb els serveis als quals hagi fet la derivació del cas.
- Controlar el compliment exacte de les mesures acordades pels òrgans judicials.

La **denúncia** possibilita donar a conèixer als jutjats la situació de violència masclista i posar en marxa les mesures protectores envers les dones (i els seus fills i altres persones de la família) i les mesures legals que tindran efectes sobre la persona agressora.

## Unitat municipal contra el tràfic d'éssers humans

El servei de la unitat municipal contra el tràfic d'éssers humans (UTEH) ofereix atenció integral a persones (majors o menors d'edat) víctimes del tràfic d'éssers humans, amb independència de la finalitat de l'explotació. El servei també fa una important funció d'acompanyament i assessorament a professionals i persones de l'entorn de les víctimes, a la vegada que promou la formació d'actors clau perquè tinguin la capacitat de detectar situacions de tràfic d'éssers humans. El servei pretén atendre totes les persones víctimes de tràfic, amb independència de si la seva situació administrativa està regulada o no.

Les principals **funcions** d'aquest servei són:

- Oferir una atenció social i psicològica i una atenció i representació jurídica a les persones víctimes del tràfic d'éssers humans.
- Garantir els drets de les víctimes potencials del tràfic d'éssers humans, impulsant una atenció integral i la reparació del dany.
- Establir coordinació entre els diferents actors especialitzats en el tràfic d'éssers humans.
- Impulsar la formació especialitzada i l'assessorament als professionals sobre el tràfic d'éssers humans.
- Promoure la sensibilització ciutadana sobre la qüestió del tràfic d'éssers humans.
- Recollir dades i actuar com a observatori del tràfic d'éssers humans.

### Tràfic d'éssers humans

El tràfic d'éssers humans en castellà s'anomena *trata de personas*. Segons el Protocol de les Nacions Unides de l'any 2000, el tràfic d'éssers humans consisteix en "la captació, el transport, el trasllat, l'acolliment o la recepció de persones recurrent a l'amenaça, l'ús de la força o altres formes de coacció, al rapté, al frau, a l'engany, a l'abús de poder o d'una situació de vulnerabilitat o a la concessió o recepció de pagaments o beneficis per obtenir el consentiment d'una persona que tingui autoritat sobre una altra amb finalitats d'explotació".

Els tipus d'explotació que existeixen són: treballs o serveis forçats (també la mendicitat), la sexual, la laboral, l'extracció d'òrgans, l'adopció il·legal, els matrimonis forçats, la comissió de delictes i la servitud domèstica.

### 2.2.3 Recuperació i alliberament de la violència masclista

La fase de recuperació i alliberament de la violència masclista és la que permet superar definitivament la situació de violència masclista a la dona i als seus fills i filles o persones dependents, si és el cas.

La **recuperació** és l'etapa del cicle personal en què es restableixen els àmbits danyats a causa de les situacions de violència masclista viscudes. Per tant, perquè es produeixin processos de recuperació calen aquells recursos i serveis que faciliten el procés de recuperació de les dones en situació de violència, així com els diversos instruments de reparació (laborals, socials, jurídics, educatius, etc.). Entenem que el procés de recuperació ha d'implacar un procés d'alliberament per a la dona de la situació i de la relació de violència masclista. Aquest procés d'alliberament suposa la separació física i psicològica de la persona agressora i l'inici d'una vida autònoma i lliure de violència per part de la dona.

Perquè es produeixi un **procés d'alliberament i de recuperació de la violència masclista** s'han de donar els següents processos:

- Identificació de la situació viscuda com a violència.
- Valoració de la necessitat de separar-se físicament i psicològicament de la parella. La separació física es produeix quan la dona prepara i aconsegueix la manera de viure de forma independent i separada de la persona que la maltracta. La separació psicològica es produeix quan la dona trenca els vincles d'amor i desig respecte a la relació de parella (Roca, 2016).
- Reconstrucció i replantejament del projecte vital amb control sobre la pròpia vida, amb salut física i psíquica, amb independència econòmica i inclusió social (Roca, 2106).
- Mostra de capacitat de detectar noves situacions de violència masclista.

#### Resiliència

Capacitat de les persones per afrontar amb èxit les situacions desfavorables o de risc i per adaptar-se i desenvolupar-se positivament davant les circumstàncies adverses.

Parlar de procés d'alliberament implica situar les dones com a **agents actives** a la vegada que permet visibilitzar les situacions d'opressió i dolor que implica la violència masclista. Aquest procés es considera que s'ha de dur a terme amb l'acompanyament d'un equip professional especialitzat en violència masclista. La durada del procés està relacionada amb el dany patit, la cronicitat de l'abús i la capacitat de resiliència de cadascuna de les persones afectades.

#### Fases per a l'alliberament de la violència masclista

Entendre les fases d'alliberament i de recuperació d'una dona que pateix una situació de violència masclista ha de permetre definir les pautes d'actuació en els diferents moments d'intervenció: detecció, atenció i recuperació de la violència masclista. La comprensió d'aquestes fases permet determinar pautes sobre com intervenir en cada una de les situacions perquè la dona es pugui **alliberar i recuperar de la situació de violència masclista**. També ha de permetre als professionals intervenir en fases menys avançades de la violència masclista i ajudar les dones a ser conscients que viuen una situació de violència masclista en fases inicials. Les fases són les següents (Roca, 2016):

**1. Vinculació.** S'inicia una relació de parella, però aviat apareixen els primers signes de dominació o violència. La dona es comença a adonar d'aquests primers signes (control, gelosia, possessió, desacreditació, coacció, etc.), però els aspectes amorosos, de seducció i d'atracció apareixen com a més importants. Encara no es veuen aquests signes com una possible futura violència.

**2. Resistència.** En aquesta fase, el comportament violent creix i es manifesta de forma més clara mitjançant el control, la coerció o l'agressió. La dona genera diversos mecanismes per amagar-se la situació de violència que viu: es culpabilitza del comportament violent pensant que ella fa coses malament; se sent responsable d'ajudar l'home perquè superi la seva forma de comportament violent; minimitza la conducta violenta; justifica la conducta violenta per les circumstàncies que viu o ha viscut l'home i té l'esperança que el comportament canviarà. En aquesta fase encara no explica res a ningú.

**3. conflicte i ambivalència.** La violència segueix augmentant i les vivències de la dona comencen a canviar. Es comença a sentir insatisfeta i a considerar que la relació de parella no és bona, considera que hi ha dificultats, incompatibilitats, però encara no identifica la situació com a violència. Comença a buscar alternatives que frenin la violència, que millorin la relació i que li permetin seguir el seu projecte de parella. En ocasions, es busquen suports fora de la parella, però no s'accepten les recomanacions de trencar la parella.

**4. Qüestionament.** En aquesta fase la dona comença a desconfiar de la possibilitat que la relació millori i comença a identificar les agressions com a violència i les comença a qüestionar. En aquest moment, va prenent distància afectiva i subjectiva de la parella i comença a reapropiar-se del seu jo, de la seva vida i dels seus propis projectes. En aquest moment apareixen sentiments i emocions lligats a l'inici d'un dol: la decepció, el desengany, la ràbia i la tristesa. La dona busca suports externs per comprendre la seva situació i el procés que viu. Però encara no segueix les possibles recomanacions de protecció o de separació.

#### **Separacions no voluntàries**

Al llarg de les diferents fases es poden donar separacions no planificades i involuntàries. Per exemple, les fugides obligades per un episodi de molta violència. Aquestes separacions poden haver estat propulsades per la família, la policia, l'hospital, la fiscalia o la Direcció General de Protecció a la Infància.

Aquestes separacions també es poden produir en situacions que no són de risc. Per exemple, quan la dona marxa amb la seva família o les amistats o quan és la parella maltractadora qui marxa. Aquestes separacions poden obrir la possibilitat de començar a pensar en la separació física i psicològica.

**5. Confrontació i ruptura.** La separació es fa efectiva. És un moment d'alt risc de violència i, per tant, la protecció i l'autoprotecció de la dona seran aspectes claus a tenir en compte. La decisió de la separació implica un rebuig definitiu de la violència: ja no s'espera cap canvi ni es posen més condicions. En aquesta fase la dona prepara tots els aspectes necessaris per poder viure de forma autònoma i segura. Per això, busca ajuda externa que li doni suport i l'orienti a sostenir-se psicològicament en l'alliberament de la violència, que l'ajudi a afrontar les necessitats econòmiques bàsiques, que l'ajudi a afrontar els aspectes jurídics de

la separació civil i la custòdia dels fills i que l'ajudi a protegir-se de la situació de violència. Aquesta ajuda es busca entre la família, les amistats, els serveis, la policia, el sistema judicial, etc.

#### **La violència després de la separació**

La violència no té per què acabar-se després de la separació. Les diferents formes de violència que poden aparèixer després de la separació són: l'assetjament directe o indirecte a través dels familiars, l'assetjament a través del sistema judicial interposant denúncies contra la dona o a través del conflicte per la postestat o la custòdia dels fills. A vegades, els fills són utilitzats com a arma contra la dona. Es treballa per predisposar-los negativament contra la dona.

**6. Mantenir-se lliure.** En aquesta fase es produeix una consolidació de la separació, s'assegura i es reafirma una vida independent en llibertat. També és en aquest moment que la dona procura i vetlla per la seva seguretat i per la dels seus fills/es. En aquesta fase, la dona fa una recerca d'ajudes per aconseguir la seva independència econòmica i per poder criar i educar els seus fills/es. Aquest aspecte serà més o menys difícil en funció de la persistència de la violència, dels ingressos que ja es tinguin o de si es tenia o no ocupació, de les ajudes que s'estiguin rebent, del fet que la dona hagi hagut o no de començar una nova vida en un nou domicili, del fet que estigui o no vivint en un servei d'acollida, del suport i la xarxa social i familiar que tingui disponible i de les opcions a favor o en contra dels assumptes legals relatius a la separació i a la seva seguretat. A la vegada, en aquesta fase dedica temps a cuidar les seqüeles físiques i psicològiques del maltractament. En aquesta fase, la dona acudeix a professionals que li fan tractament físics i psicològics per millorar i amplia les seves relacions socials. Es reafirma el rebuig a la relació i es van construir nous arguments, valors i significats que confirmen el seu canvi i que donen legitimitat a la decisió que ha pres.

**7. Reconstrucció del futur en llibertat.** La dona s'ha alliberat i recupera la seva independència econòmica, retroba les seves relacions socials, millora la seva salut i comença a construir els seus propis projectes. És en aquesta fase que la dona es desculpabilitza de la situació viscuda i treballa maneres d'afrontar situacions futures que siguin més beneficioses per al seu benestar. En aquest sentit, també replanteja la seva manera de veure les relacions de parella i afectives i la seva idea de família. Per tant, és un moment en què es poden generar canvis sobre aquelles creences patriarcals amb les quals s'ha socialitzat. També en aquesta fase la dona dirigeix la seva mirada cap als fills (si és el cas) i posa el seu esforç i disposició a acompanyar-los en la seva recuperació i a anar generant una nova família en què creixi el benestar. També comença a pensar i a ordenar com vol que siguin les relacions que establirà amb el pare dels seus fills, si és el cas. A la vegada, es reparen relacions amb la família i les amistats, si aquestes relacions estan pendents de ser restaurades. En aquesta fase es produeix una recuperació de nous projectes de vida i de futur que la col·loquen en una nova posició davant la vida, en la qual ella pren decisions i és autònoma. Els nous projectes poden incloure noves relacions de parella que poden requerir repensar com tornar-se a relacionar evitant qualsevol situació de violència.

#### **La socialització patriarcal: límit per a l'alliberament de la violència masclista**

La socialització diferencial i una educació basada en la idea de la importància de l'amor romàntic, de la parella com a pilar substancial de la vida d'una dona i de la maternitat

com a element d'identitat femenina són elements que provoquen que l'alliberament de les situacions de violència masclista en parella i la separació física i psicològica es facin dificultoses i s'allarguin en el temps. Es poden identificar diferents fenòmens que suposen resistències a l'alliberament de la situació de la violència masclista:

- Naturalització, justificació i el fet de treure-li importància a la violència masclista en les primeres fases. Els comportaments agressius i d'abús de l'home queden justificats per l'ideal de masculinitat i per l'ideal de l'amor romàntic.
- La creença que la vida s'ha de fer al costat d'un home, en parella i en família també actua com a resistència perquè la dona identifiqui la violència masclista i/o es decideixi per la separació. La idea que una relació amorosa i de parella és un pilar fonamental del projecte vital femení propi.
- Culpabilitat perquè el pare ja no estigui en la vida quotidiana dels seus fills/es o la culpabilitat per haver abandonat la parella i no haver-la sabut ajudar.
- Dificultats socials i econòmiques davant d'una separació que suposa pèrdua d'ingressos a la llar. Aquest és un fenomen estructural de les nostres societats que condiciona enormement la vida de les dones i la seva capacitat decisòria sobre la seva vida en parella.
- Pressió social i de l'entorn sobre la vida que s'ha de portar i sobre els models de vida que són més adequats, basats en la parella i la família.
- Creença social que la parella ha de superar tots els problemes i que a vegades cal supeditar la felicitat de la dona a la felicitat d'ell i a una bona relació de parella.
- Possibles desafiaments i càstigs familiars i també socials que la puguin excloure, a ella i potser també als seus fills i filles, del seu entorn social proper.

L'alliberament d'una situació de violència masclista per part de la dona és més o menys complex en funció de les creences que tingui la dona sobre la idea de parella, amor, família i maternitat. També és cabdal la posició que prenguin la seva família i les seves amistats davant de la separació.

Per tal que es produeixin processos de recuperació, cal que l'administració també posi en marxa **processos de reparació**. La recuperació i l'alliberament només són possibles si se superen situacions de desigualtat econòmica i mandats del patriarcat que no permeten que les dones puguin ser subjectes de ple dret en les nostres societats. Per tant, el procés de recuperació i alliberament implica millorar des del punt de vista psicològic, però abasta també la millora de condicions socials i de qualitat de vida per a un millor posicionament de les dones a la societat. El procés de recuperació implica una restitució de drets que han estat violats (Roca, 2016).

La **reparació** és el conjunt de mesures preses pels diversos organismes i agents responsables de la intervenció en el marc de la violència masclista (jurídiques, econòmiques, socials, laborals, sanitàries, educatives, etc.) que contribueixen al restabliment d'àmbits danyats per la situació viscuda. La reparació implica un conjunt d'actors i accions socials que contribueixen al procés de recuperació de les dones que han viscut situacions de violència masclista.

Els serveis que tenen un paper clau perquè es produeixin **processos de recuperació de la violència masclista** són diversos. La descripció dels serveis que presentem es basa en les explicacions que fa la Llei 5/2008, del 24 d'abril, del dret

de les dones a erradicar la violència masclista; la pàgina web del Departament de Treball, Afers Socials i Famílies de la Generalitat de Catalunya (Xarxa d'atenció i recuperació integral), i la pàgina web BCN Antimasclista, de l'Ajuntament de Barcelona.

### **Serveis d'acolliment i recuperació**

Els serveis d'acolliment i recuperació (SAR) són serveis gratuïts, especialitzats, residencials i temporals que ofereixen un acolliment i una atenció integral. El seu objectiu és l'acolliment i recuperació integral de les dones que han estat o estan en situació de violència masclista en l'àmbit de la parella, així com dels seus fills a càrrec. Aquests serveis han de possibilitar el procés de recuperació i reparació a les dones i a les seves filles dependents, tot vetllant per la seva autonomia.

Aquests serveis van dirigits a les dones que es troben en qualsevol forma de violència masclista en l'àmbit de la parella, l'àmbit familiar o l'àmbit social o comunitari, en forma de mutilació genital femenina o risc de patir-la, o de matrimoni forçós, i els fills que pugui tenir càrrec que han abandonat el domicili i no disposen de recursos personals i/o econòmics per fer front a aquesta situació.

Les principals **funcions** d'aquest servei són:

- Oferir un espai de seguretat personal que permeti garantir la integritat i seguretat física de la dona i els seus fills i filles.
- Oferir l'atenció social i psicològica necessària perquè la dona i els fills a càrrec puguin recuperar-se dels processos viscuts de violència masclista.
- Oferir un espai de protecció i de suport material i emocional a la dona i als fills/es a càrrec.
- Donar suport a la dona perquè pugui acompanyar als seus fills i filles, si escau.
- Acompanyar la dona en les gestions que necessiti per preparar la seva sortida del servei.
- Assegurar una cobertura de les necessitats bàsiques d'allotjament, manutenció i salut de la dona i dels seus fills i filles.
- Potenciar programes específics i integrals de recuperació i individualitzats.

### **Serveis d'acolliment substitutori de la llar**

Els serveis d'acolliment substitutori de la llar (SAS) són serveis temporals que actuen com a substitució de la llar i que compten amb suport professional. Actuen com a substitució de la llar i han de disposar de suport psicològic, mèdic, social, jurídic i de lleure dut a terme per professionals especialitzats per facilitar la plena integració sociolaboral de les dones que pateixen situacions de violència.

Les principals **funcions** d'aquest servei són:



- Oferir un espai de seguretat personal que permeti garantir la integritat i seguretat física de la dona i seus fills i filles.
- Oferir l'atenció social i psicològica necessària per recuperar-se de la situació de violència masclista patida.
- Acompanyar en el procés d'inserció laboral i social per assolir la plena autonomia de la dona.

### **Servei d'atenció a nenes i nens que han patit violència de gènere**

El servei d'atenció a nenes i nens que han patit violència de gènere (SAN) és un servei de caràcter ambulatori d'atenció específica i gratuït per als fills de famílies amb problemes de violència masclista.

En aquest servei es facilita un espai d'intervenció psicològica i educativa tant per a infants o adolescents com per a les seves mares o les persones adultes referents. La intervenció psicològica i educativa permet que millorin les relacions entre mares (o altres persones referents) i els seus fills, que s'identifiqui i s'interioritzi un model parental i alternatiu positiu, que es previnguin nous episodis de violència de masclista i que es promoguin relacions futures més igualitàries. El servei requereix que hi participin els infants, però també les seves mares o persones referents.

### **Servei d'atenció a homes per a la promoció de relacions no violentes**

El servei d'atenció a homes per a la promoció de relacions no violentes (SAH) és un servei gratuït i multidisciplinari. El seu objectiu és la promoció de relacions no violentes i va adreçat a tots els homes que volen relacionar-se d'una manera no violenta. L'objectiu és treballar les dificultats que puguin tenir els homes a l'hora de relacionar-se i permetre que adquireixin eines i recursos per millorar les seves relacions personals i el seu propi benestar canviant el model de masculinitat, allunyant-se de les pautes violentes. El servei atén aquells homes que han exercit o que exerceixen violència masclista i que volen participar-hi voluntàriament i, per tant, volen canviar i millorar les seves relacions personals.

### **Mesures de reparació perquè la recuperació sigui possible**

La Llei orgànica 1/2004, de 28 de desembre, de mesures de protecció integral contra la violència de gènere, i la Llei 5/2008, del 24 d'abril, del dret de les dones a erradicar la violència masclista, preveuen diferents mesures que han de permetre que les dones i els seus fills i/o altres persones a càrrec es recuperin de la violència masclista i puguin viure en llibertat.

Les **mesures** més importants són:

1. **Mesures per facilitar l'accés a un habitatge** a les dones que hagin patit una situació de violència masclista, es trobin en situació de precarietat

#### **Renda activa d'inserció**

És una ajuda econòmica que es reconeix a les persones desocupades amb necessitats econòmiques especials, en situacions d'exclusió social i amb importants dificultats per trobar feina que han esgotat altres prestacions com l'atur. A Catalunya s'anomena renda mínima d'inserció.

econòmica i per a les quals l'accés a un habitatge sigui necessari per recuperar-se.

2. **Mesures per garantir el dret a l'ocupació i la formació ocupacional** a les dones que hagin patit una situació de violència masclista.
3. **Mesures per garantir l'orientació i l'atenció jurídica** de les dones que hagin patit situacions de violència masclista. Els serveis d'atenció han de garantir l'orientació i atenció jurídica i el Departament de Justícia ha de tenir el sistema de prestació dels serveis d'assistència lletrada a les dones que han patit violència masclista en tot el territori català.
4. **Mesures per garantir la supervivència econòmica** de les dones que hagin patit violència masclista.
  - Ajuda econòmica específica per a dones amb dificultats especials per obtenir una ocupació que no disposin de rendes superiors al 75% del salari mínim interprofessional.
  - Renda activa d'inserció. Les dones que pateixen violència masclista de la parella, sempre que compleixin els requeriments establerts, poden acollir-se al programa de renda activa d'inserció (RAI). Per decidir sobre aquesta ajuda s'han de tenir en compte els ingressos i les rendes de la dona.
  - Indemnitzacions pensades per a dones que, a conseqüència de la violència masclista, pateixen seqüeles, lesions corporals o danys en la salut física o psíquica de caràcter greu (també s'hi inclouen infants i adolescents) i fills i filles de víctimes mortals com a conseqüència de violència masclista, que siguin menors de 26 anys i que en depenguin econòmicament en el moment de la mort.
  - Prestacions d'urgència social. Tenen dret a percebre les prestacions socials de caràcter econòmic que estableix la Llei 13/2006 per atendre situacions puntuals, urgents i bàsiques de subsistència com són l'alimentació, la roba o l'allotjament.
  - Fons de garantia de pensions i prestacions. Les persones que tenen reconegut judicialment el dret a percebre pensions alimentàries i compensatòries, si no hi ha constatació judicial d'aquest compliment, tenen dret a rebre la prestació econòmica si es troben en una situació de dificultat econòmica.
5. **Mesures per garantir l'escolarització i el seguiment escolar** dels fills de les dones que hagin patit violència masclista.
  - Garantia d'escolarització immediata dels fills de dones que hagin patit violència masclista quan hagin hagut de fer un canvi de residència per aconseguir protecció i seguretat.

## 2.3 Acompanyament social, personal i emocional

L'acompanyament a les dones que pateixen i/o han patit situacions de violència masclista és fonamental perquè puguin recuperar-se i alliberar-se de les situacions de violència. Cal tenir en compte que, en moltes ocasions, són únicament els professionals que treballen en els diferents serveis els recursos disponibles de les dones per poder expressar la seva situació. Aquests professionals poden convertir-se en pilars fonamentals per a les dones a l'hora de poder recuperar-se i alliberar-se d'una situació de violència masclista en el si de la parella.

És fonamental que els professionals generin aquest vincle imprescindible per a la relació d'acompanyament i d'ajuda amb les dones. Cal procurar que no reproduïxin les situacions d'aïllament que hagin pogut viure. En aquest sentit, és fonamental que no es generin situacions de revictimització de les dones. Cal intervenir des d'un paradigma que no responsabilitzi la dona d'allò viscut o que no jutgi com s'ha comportat la dona.

Hi ha diferents **models d'intervenció** que poden guiar la intervenció dels professionals que tracten situacions de violència masclista. En aquest sentit, hi ha orientacions sobre com s'ha d'actuar amb les dones en el moment de detecció, atenció, recuperació i reaparició de situacions de violència masclista. També cal tenir present com s'ha d'actuar amb els homes que han exercit violència masclista i, finalment, amb els infants i adolescents que han viscut i presenciat aquestes situacions.

### 2.3.1 Models d'intervenció

La intervenció amb dones que pateixen o han patit situacions de violència masclista, amb els seus fills o amb els homes agressors pot partir de diferents models d'intervenció.

Els principals models d'intervenció són:

- **Model conductual:** entén que la violència masclista és una resposta apresada en un context per exemple familiar.
- **Model cognitivoconductual:** concep la violència masclista com un problema individual com a resultat de pensaments, creences i comportaments erronis.
- **Model clínic o psicopatològic:** la causa fonamental de la violència masclista és un problema individual de l'agressor amb problemes psicopatològics o de personalitat relacionats amb traumes passats o experiències de violència familiar.
- **Model interaccional:** la causa fonamental de la violència masclista en l'àmbit familiar té el seu origen en les normes socials i en l'estructura de

la família i es transmet de generació en generació. La modificació de les pautes d'interacció és el model terapèutic que es proposa.

- **Model ecològic:** és una teoria social que considera que l'individu està immers en 4 sistemes a través dels quals s'interacciona.

Una perspectiva de gènere, un enfocament psicosocial i el model ecològic seran els elements fonamentals per poder acompanyar les dones que han patit violència masclista.

La intervenció amb dones que han patit situacions de violència masclista ha de partir d'un eix transversal: la **perspectiva de gènere**

La **perspectiva de gènere** ens permet:

- Reconèixer que vivim en una estructura social patriarcal en què les relacions personals, i en concret les de parella, queden afectades per unes relacions de poder en funció del sexe.
- Reconèixer el caràcter social, històric i cultural de la violència masclista, que permet veure la situació que viu la dona més enllà de la seva dimensió interpersonal.
- Complementar-se amb un model d'anàlisi multicausal del problema que sigui capaç de relacionar els elements dels diferents sistemes que expliquen una situació de violència masclista.
- Reconèixer que les dones que han viscut o viuen situacions de violència masclista no són víctimes passives i carents. Per tant, això implica que les intervencions no han de ser anul·ladores de la capacitat de decisió de les dones i no han de tenir un caràcter paternalista.
- Considerar les dones que han viscut o viuen situacions de violència com a supervivents i no pas com a víctimes. Per tant, considerar-les com a agents actives i capaces de defensar-se i d'alliberar-se de les situacions de violència, fins i tot quan no ho aconsegueixen.

Cal combinar la perspectiva de gènere amb la intervenció des d'un **enfocament psicosocial** que no se centri en una anàlisi psicològica de la dona, sinó en una anàlisi de les dones en relació amb el procés de socialització que han viscut i en relació amb la posició social que ocupen en les nostres societats. Aquesta perspectiva d'intervenció és fonamental per fugir d'interpretacions només basades en la seva persona i no en el context que genera la violència masclista. També és l'enfocament psicosocial el que permet tenir en compte la influència de les condicions materials en la vida de les persones. Això és fonamental quan en les nostres societats són les dones les que pateixen més situacions de pobresa, precarietat laboral o exclusió social.

El **model ecològic** de Bronfenbrenner (1987) és un altre dels pilars per intervenir en situacions de violència masclista. Aquest model permet mostrar la interacció

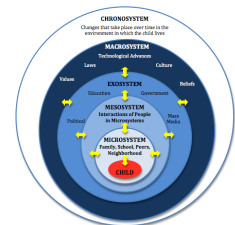
dels múltiples factors que expliquen una situació de violència masclista. Això permet fer una lectura de la violència masclista que no tingui un caràcter reduccionista. El model ecològic considera que la conducta humana no es pot entendre sense comprendre-la en el marc d'un espai socioambiental. En aquest espai socioambiental on ens desenvolupem hi existeixen un conjunt d'estructures, de diferents nivells, en què una estructura conté l'altra. Per a Bronfenbrenner, el procés d'influència entre la persona i l'ecosistema és continu i dinàmic.

Aquest model planteja entendre l'anàlisi de l'ecosistema tenint en compte quatre parts:

1. **Microsistema**, on es donen les relacions més directes i íntimes entre les persones. La família, les relacions de parella o les relacions entre iguals (amics, feina, etc) formen part d'aquest microsistema.
2. **Mesosistema**, on interaccionen diversos àmbits on la persona participa de forma activa. Es pot entendre com la vinculació entre diversos microsistemes: relació entre família i amics, relació entre família i escola, entre d'altres.
3. **Exosistema**, format per àmbits on l'individu no està present però on es prenen decisions o es produeixen fets que li afecten directament. Els serveis socials, polítiques locals, indústria, mitjans de comunicació, el sistema judicial, el lloc de feina de la parella o el grup d'amics del germà, en son alguns exemples.
4. **Macrosistema**, que inclou els valors, les creences, els mites i les ideologies que són dominants en una cultura determinada.

Aquest model permet entendre que aquests quatre elements es retroalimenten i que, per tant, un canvi transcendent en un dels sistemes pot generar modificacions en els altres sistemes.

La perspectiva de gènere, l'enfocament psicosocial i el model ecològic són els pilars fonamentals d'una intervenció que ha de fugir de centrar el seu focus en l'anàlisi psicològica de la persona per entendre que és important centrar-se en l'**anàlisi del context que genera violència masclista**.



Model ecològic. Font: Abaralt (Flickr)

### 2.3.2 Acompanyament en la detecció de situacions de violència masclista

L'acompanyament de professionals és clau perquè les dones puguin alliberar-se d'una situació de violència masclista. És molt important tenir en compte principis i pautes en els diferents moments d'intervenció amb les dones que han patit violència masclista. Els aspectes que cal tenir en consideració en la detecció de

situacions de violència masclista tenen trets diferencials i l'equip de professionals ha de tenir-los en compte:

- Les situacions de violència masclista, en moltes ocasions, poden no ser identificades per les persones que les pateixen com a situacions d'abús o de maltractament. En ocasions, inclús poden ser justificades o normalitzades dins de la parella.
- En moltes ocasions, és possible que la persona que viu o ha viscut una situació de violència masclista no ho reconegui o no ho verbalitzi perquè li faci por o li faci vergonya explicar-ho o perquè no és conscient de la violència que rep. Cal que els professionals siguin capaços de diferenciar entre les demandes implícites i les explícites pel que fa a la violència masclista.

La **demanda implícita** és aquella en què una persona es troba en una situació de violència masclista, però no la reconeix o no la verbalitza de manera oberta, i, en canvi, pel contingut del que explica, per com es comporta o com se sent es poden identificar alguns indicadors de l'existència d'una possible situació de violència masclista. En aquest cas, la situació de violència masclista és reconeguda per la persona.

La **demanda explícita** és aquella en què la persona reconeix que viu una situació abusiva o de maltractament, i en què fins tot demana ajuda obertament.

- Les situacions de violència masclista no tenen per què ser identificades a partir de la persona que les pateix, sinó que és possible que altres persones pròximes (familiars, amics i amigues o bé altres professionals) recorrin als professionals per demanar ajuda o consell.
- Les situacions de violència masclista poden ser de difícil identificació pels mateixos professionals, perquè es pot tractar de conductes justificades i tolerades per una societat que se sustenta en un sistema patriarcal.
- De vegades, els inicis i algunes situacions de violència masclista s'expressen a través de l'abús i el maltractament psicològic. Això provoca que reconèixer-les sigui més difícil. Per aquest motiu, és molt important que els professionals tinguin molt clares com poden ser totes les formes i tots els àmbits en què es pot produir violència masclista.
- Les actuacions de prevenció i sensibilització que es puguin donar en els diferents serveis i recursos pot facilitar la detecció de situacions de violència masclista. El fet que s'abordi la qüestió de la violència masclista genera processos de reflexió que poden permetre que les persones es reconeguin en les situacions a què es fa referència. De vegades, en activitats o accions de prevenció de situacions de violència masclista poden sorgir demandes en relació amb situacions de violència masclista viscudes o conductes i comportaments que mostren que aquestes situacions es poden haver viscut. Algunes conductes que poden indicar aquestes situacions són

que la persona mostra una actitud de boicot i rebuig respecte del tema del qual es parla, que la persona minimitza o justifica les situacions de violència que s'estan tractant, que la persona de cop es mostra intranquil·la, nerviosa o avergonyida, etc.

## **Pautes d'actuació per a una bona detecció de situacions de violència masclista**

Algunes de les pautes que convé seguir en el moment de la detecció són:

- Escoltar les dones i deixar que s'expressin. Una bona predisposició i l'actitud d'escolta dels professionals són els elements claus per afavorir la confiança de les persones a qui s'atén.
- Establir vincles professionals, però també de confiança, amb les dones que acudeixin al servei. Un vincle de confiança és el que permet que les persones expressin les seves preocupacions i inquietuds personals i que puguin deixar entendre que hi ha coses que no van bé.
- Tenir clars quins són els indicadors de violència masclista i estar atents a la seva presència.
- Escoltar les demandes, necessitats, angoixes i preocupacions de les persones sense jutjar-les.
- Facilitar espais on poder estar a soles i amb tranquil·litat, sense interrupcions, perquè les persones es puguin expressar i es puguin generar relacions de proximitat i en què la comunicació sigui fluida.
- Tenir clars els indicadors de graus, tipus i àmbits de violència masclista per explorar-ne la intensitat: en quin estat es troba la persona i quin és el grau de consciència de la seva situació.
- És molt important oferir a la dona que vingui al servei sempre que ho necessiti i ho vulgui i, per tant, cal deixar clar que hi ha una disposició a seguir parlant sobre la qüestió encetada, facilitant així que torni a venir a fer una demanda més explícita o explicar amb més claredat la situació que està vivint.
- Recollir informació sobre la xarxa de suport de la persona; si disposa de persones de confiança amb qui tingui una relació propera, per explorar tant si es troba més o menys aïllada de les seves amistats, la família i del seu entorn proper, com si té persones a qui recórrer. És important saber si veu la seva família com a un agent de suport o si, per contra, podria dificultar la intervenció o ser un factor de risc.
- Orientar la persona que pateix violència i informar-la dels recursos específics existents. És molt important orientar la persona sobre les opcions i els recursos disponibles per poder buscar la informació i l'atenció que es necessita davant de la situació que està vivint.
- Si la persona arriba a una situació en què es creu que cal intervenir amb urgència, cal mostrar calma i serenitat davant de situacions de nerviosisme i situacions d'urgència que demandin una actuació immediata.

Consulteu als documents inclosos a "Annexos" indicadors que us poden ser útils per detectar situacions de violència masclista.

Les **situacions d'urgència** són casos en què s'ha produït violència física i/o sexual de forma recent i que, per tant, requereixen una atenció immediata.

### 2.3.3 Acompanyament en l'atenció de situacions de violència masclista

Els professionals han de tenir en compte diferents aspectes a l'hora d'atendre i donar assistència a situacions de violència masclista i han de conèixer quines són les pautes d'actuació.

Hi ha diferents aspectes que els professionals han de tenir presents en l'atenció i assistència de situacions de violència masclista:

Consulteu en l'apartat "Acompanyament en la recuperació i reparació de situacions de violència masclista" l'explicació de com han d'intervenir els professionals en cada una de les fases d'alliberament de la violència masclista per aconseguir la recuperació de la dona.

- La detecció d'una situació de violència masclista ha de portar a prendre decisions de com actuar. És molt important reconèixer en quina fase d'alliberament de la violència masclista es troba la dona per saber com actuar. Si la dona es troba en les dues primeres fases (fase de resistència o fase de conflicte i ambivalència), pot oposar resistències a accedir serveis i a les recomanacions de separació o protecció. Sempre cal reconèixer fins a on pot arribar la nostra intervenció per no generar allunyaments de la dona de la nostra intervenció professional i per no potenciar situacions d'aïllament. A la vegada, és molt important respectar el ritme i les decisions de la dona. Això no ha d'impedir mai intervenir i posar en marxa mesures de protecció quan la dona es troba en situacions d'alta gravetat o tan esgotada o atemorida que es queda sense capacitat de decisió.
- Abans d'actuar i plantejar la derivació cap a un servei d'atenció, és necessari haver recollit la informació per poder valorar la situació de la dona que pateix o ha patit una situació de violència masclista i decidir cap a quins serveis se la deriva.
- Un cop recollida la informació, cal contactar amb els professionals dels diferents serveis especialitzats i assegurar-se de quina pot ser la millor derivació, quins són els recursos més adients. És en aquest moment que cal pensar sobre la idoneïtat que la dona denunciï la situació que està vivint.
- Cal orientar la dona respecte a les opcions i recursos disponibles al territori i valorar amb ella l'opció més adequada.
- Si la dona accepta el recurs i la derivació que el professional proposa, és molt important detallar-li tota la informació necessària i pertinent sobre el recurs o el servei.
- És molt important coordinar-se amb el servei i traspassar aquella informació necessària perquè no es produeixin situacions de revictimització de la dona.



- Faci el que faci la persona atesa, cal deixar constància dels telèfons que s'han de fer servir quan una persona es troba en una situació de violència masclista.
- Cal detectar amb celeritat si la situació és d'urgència i contactar amb aquells serveis que puguin oferir seguretat i protecció a la dona, que la puguin atendre per urgència sanitària o que la puguin acollir.
- En el cas que l'atenció sigui a una tercera persona, cal orientar-la igualment sobre les opcions i els recursos disponibles perquè pugui ajudar la dona que està vivint la situació de violència masclista.
- En el cas que la dona sigui derivada a un altre servei i/o recurs, cal fer un seguiment del cas i mantenir una coordinació amb els recursos als quals ha estat derivada la dona. També es pot fer seguiment mitjançant la mateixa persona afectada.

### **Pautes d'actuació per a una bona atenció de les situacions de violència masclista**

Algunes de les pautes que cal seguir en el moment de l'atenció són:

- Estimular la conversa i donar-li espai perquè es pugui desfogar emocionalment, a la vegada que calmar-la i fer-la sentir tranquil·la o acollida.
- No forçar-la a tractar cap tema per al qual no es vegi preparada o no vulgui tractar, però alhora mostrar disposició a escoltar la història d'abús o maltractament. El fet que la persona expliqui la seva experiència l'ajuda a prendre consciència de la violència viscuda.
- Mostrar una actitud comprensiva, empàtica i acollidora a fi que la persona se senti escoltada i acompanyada.
- Deixar que la persona s'expressi amb les seves paraules i agrair-li la seva confiança.
- Deixar clar a la dona que pot parlar obertament i que la informació que es doni és de caràcter confidencial. Per això, és important que el professional sol·liciti el seu consentiment si es vol fer una derivació a un altre servei i s'han de cedir de les dades.
- Cal acceptar i creure sense reserves el relat de la situació de violència i procurar donar per vàlida la seva experiència. Per tant, no s'han de manifestar opinions pròpies, contradir el relat, posar en qüestió el relat, jutjar o culpabilitzar la dona.
- Fer conscient la dona de la seva fortalesa i de la seva capacitat de transformar la seva situació personal i alliberar-se de la situació de la violència masclista. No se l'ha de tractar amb una actitud paternalista.
- Fer propostes i informar sobre les accions que pot emprendre, però no forçar-la a fer actuacions que no vol fer o no es veu capaç de fer.

- Acceptar l'ambivalència de la persona en les seves demandes, en la seva presa de decisions, etc. És important respectar les decisions que prengui. I, per tant, com a professionals no ens hem d'enfadar ni frustrar si la persona no vol seguir les indicacions i recomanacions donades.
- Oferir un espai de temps en què la persona senti que no hi ha presses i que se li dona atenció.
- No mostrar cara de sorpresa, d'estupefacció, etc., davant el seu relat.
- Atendre la persona en un espai que sigui tranquil i adequat i en què es pugui estar a soles i sense interrupcions.
- Oferir una relació de suport immediat i d'aliança perquè la persona compregui que pot comptar amb el professional.
- Deixar molt clar que la situació de violència masclista no és culpa d'ella, sinó que té a veure amb les persones que l'exerceixen. Per això, és important fer-li saber que no és mereixedora del que li està passant. Per tant, mai farem preguntes del tipus: "Què vas fer en aquell moment perquè ell t'agredís?", "Què creus que pots fer per disminuir la situació de violència?".
- Acompanyar-la a desxifrar aquelles creences patriarcals que tenim incorporades i que donen lloc a fer que les dones suportin situacions de violència masclista.

### **2.3.4 Acompanyament en la recuperació i reparació de situacions de violència masclista**

Com a professionals, hi ha diferents aspectes que cal tenir en compte en la recuperació, l'alliberament i la reparació de situacions de violència masclista a l'hora d'intervenir perquè la dona se'n pugui recuperar:

- Considerar que la recuperació de la dona és possible. La dona té habilitats i capacitats preservades que li permeten actuar com a subjecte i agafar les regnes de la seva vida. De fet, ha pogut sobreviure en un entorn hostil i agressiu gràcies a les seves capacitats i habilitats, que li han permès buscar camins per a la protecció i l'alliberament de la violència masclista. Les reaccions de les dones davant de la violència masclista sempre suposen una resistència amb la qual no accepten passivament la situació, sinó que intenten buscar la seva llibertat i integritat i la dels seus fills (si és el cas).
- La intervenció per tal que la dona es pugui alliberar i recuperar de la violència masclista depèn i queda condicionada pel moment en què es trobi la dona en relació amb les fases de l'alliberament.
- La recuperació i l'alliberament de la violència masclista només és possible si es posen a disposició de les dones els recursos socials, d'ajuda psicològica i econòmics necessaris per fer front a la separació i a la reconstrucció

d'una nova vida. En aquest sentit, són de gran rellevància els recursos que l'administració pública posa a disposició de les dones.

Els **entorns socials** on la condemna de la violència masclista és explícita i als territoris on hi ha més recursos per prevenir i atendre aquest tipus de violència faciliten que les dones que pateixen violència masclista puguin alliberar-se'n.

### **Pautes d'actuació per a la recuperació de les situacions de violència masclista**

Algunes de les pautes perquè la recuperació i l'alliberament de la violència masclista siguin possibles són:

- Acompanyar i proporcionar suport a la dona, però no decidir mai per ella. El fet que els professionals no decideixin per la dona no es contradia amb el fet que els professionals, en determinades situacions, activin mecanismes de protecció que no ha demanat la dona. Situacions d'important gravetat (per la violència que es detecta que la dona està rebent), o situacions que bloquegen la dona perquè se sent aterrida o esgotada, justifiquen intervencions que garanteixin la seva protecció, inclús la protecció immediata.
- Estimular aquelles capacitats, habilitats, aptituds i actituds que permetran a la dona guanyar quotes de autonomia, allunyar-se de la violència i passar a tenir més control de la seva vida. Amb la intervenció professional sempre s'ha de contribuir a l'apoderament de la dona.
- Respectar el ritme i el temps que la dona necessita perquè es produeixi un procés de sortida i de recuperació de la situació de la violència masclista. És un procés que pot tenir molts alts i baixos. Aquest procés sovint és més lent del que es desitjaria. A la vegada, cal acceptar l'ambivalència de la persona en les seves demandes, en la seva presa de decisions, etc.
- Fer propostes i informar sobre quines accions pot emprendre, però no forçar-la a fer actuacions que no vol fer o no es veu capaç de fer.
- Fer conscient la dona de la seva fortalesa i de la seva capacitat de transformar la seva situació personal i alliberar-se de la situació de la violència masclista. No se l'ha de tractar amb una actitud paternalista.
- Ajudar-la a desconstruir i a desxifrar totes aquelles creences patriarcals que tenim incorporades i que donen lloc a fer que les dones suportem situacions de violència masclista.
- No desacreditar mai el discurs de la dona, sinó donar-lo per vàlid i absolutament creïble.
- No insistir en accions que no vol o no pot fer i que li donin entendre que les portes es tanquen, sinó actuar segons les indicacions.
- Tenir una actitud analítica i reflexiva per interpretar en quin moment es troba la dona i per poder decidir com cal intervenir, quan cal esperar i quan cal actuar.

- Per acompanyar una dona en el procés de recuperació i d'alliberament de la violència masclista, caldrà conèixer la seva situació familiar i relacional, els recursos interns i externs amb què compta, l'energia que té perquè la recuperació sigui possible, els intents de separació, el tipus i el grau de violència rebuda, el grau de sotmetiment a la persona agressora, el grau de consciència que té de la situació de violència masclista, els suports amb què compta i els possibles processos de revictimització que ha viscut.
- No fer ús de la concepció d'èxit a l'hora d'intervenir en els moments de recuperació. Així, és important introduir el concepte de millores o progressos al llarg del procés de recuperació i d'alliberament de la violència masclista.

Les intervencions, segons el moment en què es troba la dona i les diverses fases d'alliberament, són diferents. Aquestes intervencions han de potenciar que l'alliberament de la violència masclista sigui possible. Per intervenir en cada una de les fases hi ha un seguit de recomanacions (Roca, 2016):

1. En la **fase de resistència**, la dona encara no reconeix que visqui una situació de violència masclista. En aquesta fase, la intervenció dels professionals s'ha de basar a introduir que és mereixedora d'un tracte digne i d'estimació, a la vegada que se li han de donar alguns elements perquè comenci a identificar que existeix violència masclista en la seva vida. Cal ser extremadament curós perquè la dona no oposi resistència a la intervenció dels serveis.
2. En la **fase de conflicte i ambivalència** es comença a reconèixer que la relació no va bé, però no hi ha una intenció real de separació per part de la dona. La intervenció professional pot treballar en la identificació de la violència en la supervivent amb molta cura. Però en aquesta fase no es pot plantejar directament una separació com l'alliberament de la violència perquè pot generar un rebuig de l'ajuda i que es mantingui l'aïllament de la dona.
3. En la **fase de qüestionament**, la dona comença a obrir-se a altres persones: amistats, familiars i inclús serveis professionals. És en aquesta fase que comença a tenir una actitud oberta a ser escoltada, a expressar-se, a exterioritzar l'angoixa, a voler comprendre l'abast personal i vital en què es troba, a començar a elaborar raons per recuperar la seva llibertat, i fins tot pot iniciar la recerca d'alternatives a la situació. En aquesta fase, la dona comença a estar preparada perquè hi hagi altres visions que es confrontin amb la seva, per tant, els professionals poden començar a parlar amb més claredat de la situació de violència que viu la dona. Podríem dir que aquesta és una fase clau per l'inici cap a la recuperació de la violència masclista. En aquesta fase cal que la intervenció ajudi la dona a disminuir la seva vergonya i i li doni elements perquè qüestioni la violència de l'agressor i es desculpabilitzi ella de la situació viscuda. Cal ajudar que la dona reconegui que ha rebut un tracte injust, indigne i inacceptable. La dona encara no està pensant en la separació. Per tant, encara no acceptarà recomanacions de protecció o separació. Però, en canvi, és un bon moment per fer-li saber amb quines ajudes i recursos pot comptar o no en el futur.

4. En la **fase de confrontació i ruptura** la separació es fa efectiva. La intervenció dels professionals i dels serveis és clau perquè la dona pugui preparar activament la seva supervivència autònoma i la dels seus fills. Les respostes han de ser adequades al que necessiten la dona i els seus fills (si és el cas). També és necessari que els serveis especialitzats estiguin coordinats i posin en marxa tots els mecanismes de protecció i de seguretat. De fet, el moment de separació pot fer augmentar les possibilitats que la violència s'intensifiqui. Aquest moment requereix acompanyament perquè la dona pugui sostenir la fortalesa, la convicció, la valentia i sigui capaç d'afrontar la por i, a més, pugui prestar especial atenció a la pròpia seguretat i a la dels fills (si escau). En aquests moments es pot voler fer enrere o pot admetre acostaments a l'home justificats de diferents maneres (raons de creences, afectives i materials) que poden generar passos enrere. Per tant, la dona necessita ajuda per a la seva supervivència i la dels seus fills/es (si és el cas) i perquè la separació sigui possible:

- Ajuda i accés a l'habitatge
- Ajuda econòmica
- Assessorament jurídic i acompanyament en la denúncia i en els processos judicials
- Ajudes i protecció concretes per als seus fills/es (per exemple, canvi d'escola)

5. En les dues últimes fases de **mantenir-se lliure i reconstrucció de la pròpia llibertat** és quan realment es produeix el procés definitiu d'alliberament i de recuperació de la violència masclista. Per això és molt important que els serveis especialitzats en violència masclista, i en especial els d'acolliment, plantegin i articulin plans de millora que intervinguin en els següents aspectes:

- Recuperació de l'autoestima i de la imatge personal: cal que els professionals treballin perquè les dones s'apoderin i reconstrueixin una imatge personal positiva d'elles mateixes, l'ajudin a guanyar el màxim de confiança en si mateixa i estimulin les seves potencialitats i els seus valors. Per tant, cal una intervenció per revertir les seqüeles que deixa la violència masclista. La dona ha de poder renovar la seva imatge i construir la seva identitat centrada en les seves qualitats, la seva fortalesa, la seva independència, el seu poder i el control sobre la seva vida.
- Desconstrucció de creences patriarcal: cal que els professionals treballin perquè les dones desconstrueixin els mites, els valors i les actituds lligades a unes idees de parella, d'amor i de família patriarcal. Això ha de permetre generar noves creences que li permetin plantejar un futur feliç tingui o no tingui parella. A la vegada, li ha de permetre construir tots aquells límits i estratègies perquè la violència masclista no es faci present en la seva vida.
- Seguretat i protecció: cal establir totes les mesures policials, judicials i mecanismes de protecció, com l'ingrés a una casa d'acollida, per assegurar la seguretat i la protecció dels seus fills/es (si és el cas).

- **Integració social i reinserció sociolaboral:** cal que la dona pugui restablir relacions socials que ha perdut degut a l'aïllament que ha suposat la situació de violència masclista, generar noves xarxes socials, participar en espais socials lligats als seus fills/es (si és el cas) i compartir amb altres dones la situació viscuda i establir-hi vincles. A la vegada, cal que recuperi i restableixi vincles familiars que s'hagin pogut trencar si poden ser positius per recuperar-se de la situació de la violència masclista. Finalment, cal que es treballi pel reintegrament o accés al món laboral. En el cas que la dona treballés, s'haurà d'acompanyar la dona en la reincorporació a la seva feina tenint en compte o fent ús dels drets laborals que permeten assistir les dones supervivents de la violència masclista. En el cas que la dona no treballi i depengui de la seva parella, caldrà oferir-li la participació en programes d'inserció sociolaboral i ajudar-la.
- **Atenció i recuperació dels fills/es que han patit violència masclista:** la intervenció durant la recuperació també ha de garantir l'acompanyament i tractament dels fills/es de les dones que han viscut la violència masclista, en el cas que en tinguin. Aquesta intervenció ha de potenciar el restabliment del vincles maternofiliars, si poden haver quedat afectats per la situació de violència viscuda.
- **Suport legal i orientació:** la intervenció en el moment de recuperació ha de garantir l'acompanyament en tot allò que requereixi el procés judicial que hi hagi obert.

En definitiva, l'objectiu és la recuperació i el restabliment del projecte de futur positiu que garanteixi a la dona llibertat i dignitat.

## 2.4 Intervenció amb homes que han comès agressions masclistes

L'abordatge de la violència masclista, tant des del vessant de la intervenció com des del vessant de la recerca, s'ha centrat en les persones supervivents de les situacions de la violència masclista. És a dir, en les dones i els seus fills. Actualment, entre la comunitat científica i entre els professionals ha començat a sorgir un **major interès per comprendre per què els homes exerceixen aquest tipus de violència**, quines són les seves pautes de funcionament, quina construcció de la masculinitat han fet o quina és la dinàmica psicosocial d'aquest tipus d'agressor per poder començar a pensar quines actuacions es poden fer per intervenir amb homes que han exercit o exerceixen violència masclista. En aquest sentit, també és destacable que han començat a sorgir debats acadèmics i en el si de la societat civil organitzada sobre la possible construcció de noves masculinitats.

Si es vol erradicar la violència masclista, la **intervenció des de serveis de caràcter educatiu, social i psicològic amb els homes** és fonamental. Tradicionalment s'ha dipositat la responsabilitat del tractament dels homes que exerceixen violència masclista al sistema judicial i al sistema penal.

#### **2.4.1 Aspectes que cal considerar en la detecció d'homes que exerceixen o han exercit violència masclista**

Algunes consideracions que s'han de tenir en compte a l'hora de detectar homes que exerceixen o han exercit violència masclista són les següents (Fernández i Roig, 2013):

- La detecció de l'exercici de la violència masclista presenta com a principal obstacle que els homes no acostumen a fer mai un reconeixement explícit de la situació de violència i el que fan és minimitzar o justificar la seva conducta violenta. En general, els homes no fan una demanda explícita i expressen el seu malestar de forma més implícita i encoberta. Així, poden arribar als serveis per altres problemes, com poden ser l'atur, l'ansietat, la depressió, el consum de substàncies tòxiques, els problemes a la feina, etc. Així, en l'atenció a aquestes problemes els professionals han de tenir present la importància de la detecció de situacions de violència masclista.
- Les dificultats de detecció d'homes que exerceixen o han exercit violència masclista també s'expliquen perquè els homes s'apropen menys a alguns serveis per ser atesos. La mateixa construcció de la masculinitat i dels suposats encàrrecs socials que tenen els homes en la societat fan que estiguin allunyats de serveis com els serveis socials, els serveis escolars o els mateixos serveis de salut. És important mantenir una atenció especial en aquells moments de crisi en què els homes es mobilitzen per buscar ajuda en serveis. Per exemple, moments com poden ser la separació o un ultimàtum per part de la dona, la pèrdua de contacte amb els seus fills, etc. Aquests casos poden ser clau per identificar que l'home ha exercit o exerceix violència masclista.
- La detecció de l'exercici de la violència masclista pot ser difícil perquè els mateixos professionals, de vegades, no identifiquen les conductes abusives o violentes, ja que socialment es consideren conductes justificades i tolerades per una societat que se sustenta en un sistema patriarcal. Per tant, és necessari que els professionals siguin conscients d'aquestes limitacions i prejudicis.
- La detecció dels homes que exerceixen o han exercit violència masclista també pot ser complexa per la inexistència d'un perfil d'home maltractador i per la falta d'uns indicadors de personalitat i psicològics determinats. Homes amb perfils molt diferents poden exercir o haver exercit violència masclista.

- Les converses i entrevistes amb els homes han de servir per indagar en aspectes relacionats amb la relació de parella, amb les relacions familiars i la violència masclista. En molts serveis s'indaga sobre aspectes complexos com els hàbits tòxics, però en canvi es pregunta poc sobre les relacions afectives i íntimes dels homes. Cal trencar amb aquells constructes socials que consideren que parlar de les emocions amb els homes no és possible.
- Per a la detecció de l'exercici de la violència masclista cal utilitzar denominacions que fugin d'un llenguatge i recursos culpabilitzadors que poden generar actituds resistents i defensives per part dels homes en el reconeixement de la violència masclista. En aquest sentit, en el moment de la detecció és millor parlar de dificultats de control d'impulsos, de dificultats en la relació de la parella, del patiment que puguin sentir, etc., que de maltractament, d'abús o d'agressió. Això en cap cas vol dir mostrar-se tolerant cap a conductes d'aquest tipus.
- Per a la detecció de l'exercici de la violència masclista és necessari que els professionals dels diferents serveis concebin que l'home que exerceix violència masclista també és objecte de necessitat d'atenció.
- El desenvolupament d'accions de sensibilització i prevenció adreçades als homes poden ser afavoridores de la detecció de l'exercici de la violència masclista. El fet que hi hagi serveis que pretenen l'atenció específica als homes també obre la porta a la detecció de l'exercici de la violència masclista per part dels homes.
- La detecció de l'exercici de violència masclista en el cas dels homes sempre ha de comptar amb la valoració del risc per a la dona. En aquest sentit, si es detecta l'exercici de la violència masclista de l'home, cal posar en marxa el contacte amb professionals dels serveis a la dona, policials o judicials per garantir-ne la protecció i la seguretat. Aquesta valoració del risc és imprescindible per a la prevenció de la violència i la protecció de les víctimes.
- La detecció de l'exercici de la violència masclista per part dels homes es fa en moltes ocasions mitjançant terceres persones. Aquestes terceres persones poden ser la dona que pateix la violència, alguns familiars de la dona o del mateix home, amics de la parella, els fills, etc. Si la detecció de la violència masclista es fa a partir de la dona, cal tenir present que la dona pot posar en risc la seva seguretat física. Per intervenir amb l'home cal tenir el consentiment de la dona i valorar què pot suposar per a la dona.

#### **2.4.2 Aspectes que cal considerar en l'atenció i intervenció amb homes que exerceixen o han exercit violència masclista**

Algunes consideracions que cal tenir en compte a l'hora d'atendre i intervenir amb homes que exerceixen o han exercit violència masclista són (Fernández i Roig, 2013):



- És necessari que existeixi un mínim reconeixement per part de l'home que ha exercit violència per iniciar un procés terapèutic. Cal que identifiqui situacions de violència que li comporten problemes a ell mateix i també al seu entorn, encara sigui de forma molt minimitzada, amb eufemismes o justificant la violència. Només amb motivació i voluntat de canvi per part dels homes poden iniciar un tractament terapèutic i, per tant, un procés de canvi personal.
- Cal incorporar aspectes cognitivoconductuals en el programa terapèutic orientats al control dels impulsos i la ira, així com el desenvolupament d'habilitats socials i comunicatives.
- Cal que els professionals reflexionin sobre els sentiments i sensacions que els produeix intervenir amb homes que han exercit violència masclista. Cal analitzar si aquests sentiments poden o no impossibilitar la intervenció.
- Cal creure en la capacitat de canvi de l'home i en la necessitat que prengui responsabilitat sobre les accions violentes que ha dut a terme.
- Durant la intervenció, és important que els homes es puguin sentir ben tractats, sense judicis, evitant discursos culpabilitzadors, amb escolta activa i empatia.
- A l'hora de plantejar un pla de treball amb l'home, cal recollir informació sobre el tipus, la intensitat i la freqüència de la violència exercida, l'història de violència en anteriors parelles, l'existència de la violència en la seva família d'origen, la història de violència en altres àmbits, el consum de substàncies, l'estat físic i mèdic, les seves creences sobre les relacions de parella i amoroses, les seves creences sobre les dones, els antecedents psicopatològics propis i familiars, i també cal valorar el possible risc de reincidència pel que fa a la violència.
- Cal que la intervenció terapèutica pugui treballar des de les biografies dels homes i veure com la violència s'ha fet present en les seves vides. Aquesta és una estratègia idònia perquè els homes prenguin consciència de la seva situació i sigui més probable que vulguin buscar maneres alternatives de relacionar-se, allunyades de la violència.
- Cal fer un treball psicoeducatiu que inclogui treball grupal i individual. A més a més, cal que es provoquin dinàmiques experiencials, treball grupal i converses individuals.
- Cal treballar valors i creences masclistes dels homes que utilitzen la violència com una forma de control i dominació per raó de gènere. Així, cal abordar temes com la responsabilització de la violència exercida, la identitat i els rols de gènere, la història de vida en relació amb la violència, el concepte de masculinitat, els hàbits de relació i la construcció d'alternatives a les relacions basades en la violència.
- Cal intervenir amb l'home independentment de la intervenció i els serveis que estiguin atenent la dona supervivent de la violència masclista exercida per ell. Ha de quedar clar que el treball que pugui fer la dona és un procés

independent i separat del que pugui fer la seva parella o exparella, i que aquest no significa que la relació pugui millorar. Aquest treball no és un element per recuperar la dona que s'ha maltractat.

- Cal que els programes terapèutics i psicoeducatius tinguin uns requisits per poder participar-hi: assistència continuada, compromís de participació, compromís de no exercir violència, no tenir un consum problemàtic d'alcohol o substàncies tòxiques, no tenir un trastorn mental greu, etcètera.
- Cal fer una valoració adequada del risc i de la intensitat de la violència, i decidir si cal una possible intervenció o si, al contrari, augmenta el risc per a la dona.

## **2.5 Intervenció amb infants i adolescents que han viscut i patit situacions de violència masclista**

La violència masclista sempre impacta i ocasiona danys en l'infant o adolescent, tant si ha rebut violència directament com si n'ha estat testimoni presencial, si ha intervingut en el moment de la violència o si n'ha estat testimoni indirecte en observar els efectes de la violència en la mare.

Dones i infants o adolescents disposen de capacitats i habilitats que els poden ser útils en el seu procés de recuperació i d'alliberament de la violència viscuda. La dona podrà fer servir les seves capacitats i habilitats per dirigir la seva vida i per acompanyar els seus fills i filles en el seu procés de creixement i de recuperació de la situació viscuda. Els infants i adolescents són capaços de desenvolupar mecanismes i estratègies de superació de la situació viscuda. Per fer-ho, és imprescindible la intervenció de serveis i professionals que potenciïn els recursos i les capacitats de les dones i dels infants i adolescents. Això no significa deixar de reconèixer el patiment, la violència i el dolor que han viscut.

És imprescindible intervenir en aquells infants i adolescents que han viscut i patit situacions de violència masclista per dos motius: perquè la violència no es converteixi en un model d'aprenentatge per a l'infant o adolescent, i perquè la violència masclista no sigui interioritzada per l'infant o l'adolescent i apareguin, així, rols associats (agressor o víctima) com a pauta de conducta en les seves interaccions socials i/o de parella.

### **2.5.1 Conseqüències psicològiques i socials per als infants i adolescents que han viscut i patit situacions de violència masclista**

Cal tenir en compte les conseqüències tant a curt com a llarg termini en infants i adolescents que han viscut i patit situacions de violència masclista. Per tant, és necessari que les intervencions tinguin com a objectiu la recuperació dels infants i adolescents de les situacions de violència masclista i pal·liar les seqüeles que es

poden viure de forma immediata, però també intervenir sobre les conseqüències a llarg termini:

1. **Interiorització de la violència com a pauta de relació:** aquesta és una de les conseqüències que es poden donar a curt i llarg termini pel fet d'haver viscut i patit la violència masculista. El fet de normalitzar i legitimar la dominació continuada i l'abús de l'home sobre la dona pot donar lloc a fer que la persona interioritzi aquesta pauta de relació i es converteixi en agressor o persona agredida en futures relacions.

2. **Alteracions físiques i cognitives** de diversos tipus:

- Problemes de socialització
- Síntomes depressius
- Pors
- Alteracions del son
- Síntomes regressius
- Problemes d'integració a l'escola i d'aprenentatge
- Respostes emocionals i de comportament que evidencien patiment: ràbia, canvis sobtats d'humor, ansietat, etc.
- Síntomes d'estrès posttraumàtic
- Parentalització dels infants i adolescents

### 2.5.2 Posicionament de l'infant o adolescent davant de la relació parental en situacions de violència masculista

El posicionament de l'infant o adolescent davant de la violència i davant del seu pare i la seva mare pot prendre diverses formes. Aquest posicionament pot modificar-se amb el temps com a conseqüència de la mateixa evolució de l'infant o l'adolescent i en funció de les intervencions que es puguin produir en el seu entorn. És molt important tenir en compte tots els possibles posicionaments per poder intervenir adequadament amb aquells infants i adolescents que han viscut i patit situacions de violència masculista.

Els possibles **posicionaments** són (Plaza, 2013):

- La violència com a **pauta normalitzada**: l'infant o l'adolescent viu la violència com una cosa que es converteix en una pauta social normalitzada. En aquest cas, existeix un alt risc que en les futures relacions de l'infant o adolescent la violència estigui normalitzada.
- La **negació de la violència** com a mecanisme de defensa: l'infant o l'adolescent no accepta l'existència de la violència en la seva vida perquè és tan dolorós que no ho pot afrontar.

- **La responsabilitat de la violència:** l'infant o adolescent se sent responsable de la situació de violència i intenta fer tot el possible perquè les situacions de violència no es produeixin.
- **El conflicte de lleialtats:** l'infant o adolescent no vol prendre partit per cap dels progenitors. Això pot produir-se perquè el pare o la mare l'utilitzen com a intermediari de la relació o bé perquè se sent responsable d'influir en la relació de parella perquè no es produeixin més esclats de violència. Aquests infants i adolescents senten moltes sensacions de confusió, ambivalència, soledat i patiment perquè no saben si s'han de posicionar amb un adult o amb l'altre.
- **El posicionament a favor de la mare o del pare:** l'infant o adolescent es posiciona al costat d'un dels dos membres. Alguns infants i adolescents es posicionen al costat de la mare perquè senten que ha viscut una situació injusta i senten la necessitat de protegir-la. Això provoca que els infants i adolescents presentin dificultats a l'hora de separar les seves emocions i les de la seva mare. En ocasions, també pot succeir que l'infant o adolescent acabi reproduint el rol de l'agressor cap a la mare i establint-hi una relació de domini. Altres vegades, els infants i adolescents es poden posicionar al costat del pare perquè consideren que és la víctima de la situació i els fa pena. El consideren la víctima perquè ha hagut de marxar de casa, perquè està a la presó, perquè ha de passar una pensió, etc. També es poden posicionar al costat del pare per considerar que la mare és la culpable o la provocadora de les situacions. En aquest cas, la relació amb la mare es complica molt i es pot deteriorar a causa de les desautoritzacions que es produeixen per part del pare cap a la mare.

Els posicionaments de l'infant o de l'adolescent poden fer que l'infant prengui **rols diferents** (Cunninghan i Baker, 2007, esmentats a Plaza, 2013):

- **Cuidador/a:** se sent amb el deure de cuidar els seus germans o la seva mare i en les situacions de violència masclista sent que ha de protegir-los.
- **Confident:** es converteix en el confident d'un dels dos progenitors. Si ho és de la mare, la defensa i entén els sentiments que té o pot sentir. Si ho és del pare, el tracta millor i li justifica les situacions de violència.
- **Assistent de l'abusador:** la persona agressora l'utilitza per ajudar en l'abús i maltractament de la mare.
- **Perfecció:** intenta fer totes les accions possibles perquè les situacions de violència masclista no es produeixin.
- **Mediador/a:** intenta fer totes les accions possibles per posar pau.

És important que les intervencions amb infants i adolescents que han viscut i patit la violència masclista vagin acompanyades d'una intervenció coordinada i paral·lela a la de les seves mares. Aquesta intervenció amb les mares ha de procurar facilitar recursos a la mare perquè pugui acompanyar els seus fills/es i respondre

a les seves necessitats, i perquè es puguin sentir assessorades i acompanyades enfront de la situació que viuen els seus fills/es i elles mateixes.



### 3. Seguiment de la intervenció en situacions de violència masclista

L'avaluació no ha d'implicar només analitzar si s'han aconseguit els objectius amb una intervenció. Per tant, no ha de servir només per avaluar l'eficàcia de les accions i les reaccions i actuacions de les persones a qui es dirigeix la intervenció, sinó que ha de permetre avaluar altres aspectes que tenen a veure amb l'actuació dels professionals, amb la suficiència i pertinença dels recursos i amb les metodologies utilitzades.

L'**avaluació** és un procés sistemàtic de recopilació i anàlisi de dades que mitjançant una metodologia científica permet decidir com intervenir en una situació determinada o bé determinar si amb una intervenció s'han aconseguit els objectius.

Per avaluar és important:

- Intervenció del professional: tracte, atenció i altres amb les dones i els seus fills/es (si és el cas) que han patit violència masclista. L'avaluació ha de posar l'accent en si la intervenció ha partit d'una intervenció basada en una perspectiva de gènere.
- Coordinació entre professionals i serveis implicats, si és el cas.
- Utilitat i suficiència dels recursos utilitzats per a la intervenció.

L'avaluació és útil als professionals perquè permet millorar la intervenció i perfeccionar-la i optimitzar-la en situacions i intervencions futures. L'avaluació en matèria de violència masclista en l'àmbit de la parella i en l'àmbit domèstic és un component essencial en totes les fases d'intervenció. Les decisions i les mesures preses estan directament relacionades amb l'avaluació dels professionals en els diferents moments i les diferents fases.

#### 3.1 Determinació del moment i la seqüència de les activitats d'avaluació

L'avaluació de les situacions de violència masclista en l'àmbit de la parella i en l'àmbit domèstic implica diferents moments, que es corresponen amb els diferents moments d'intervenció:

1. **Avaluació en el moment de detecció:** permet identificar si hi ha indicadors de violència masclista. Aquesta avaluació ha de permetre passar de forma

més o menys ràpida a la fase d'atenció en funció de la gravetat del cas. Si es detecta que la situació és molt greu, cal fer les derivacions necessàries per garantir la protecció i la seguretat de la dona i els seus fills, si és el cas.

2. **Avaluació en el moment d'atenció:** permet decidir els serveis i recursos necessaris als quals cal derivar la dona i els seus fills/es, si és el cas.
3. **Avaluació del seguiment del procés de recuperació i d'alliberament de la violència masclista:** permet comprendre si la dona i els seus fills/es (si és el cas) s'estan recuperant de la situació de la violència masclista. Per tant, s'han d'avaluar diferents aspectes, com la recuperació de l'autoestima de la dona, la inserció social i laboral de la dona, la seguretat i la protecció de la dona i els seus fills/es (si és el cas), la desconstrucció de les creences que permeten que la violència masclista es faci present en la vida de la dona, l'estat psicològic dels fills/es (si és el cas) i les relacions maternofilials (si és el cas). Aquesta avaluació és fonamental perquè ens permet prendre decisions sobre la millora de vida de les dones i dels seus fills/es.
4. **Avaluació del resultat d'un procés de recuperació i d'alliberament de violència masclista** que finalitza: permet comprendre si la dona ha aconseguit de forma definitiva redirigir la seva vida sense que la violència masclista hi sigui present.

Tant l'avaluació de seguiment del procés de recuperació i d'alliberament de la violència masclista com l'avaluació del resultat d'aquest procés dona informació sobre:

- Factors de risc que s'han reduït.
- Factors de protecció que s'han reforçat.
- En quina mesura les conseqüències i les seqüeles de la violència masclista s'han atenuat.

### **3.2 Principals instruments d'avaluació de la detecció, l'atenció i la recuperació de la violència masclista**

La sistematització dels diferents processos d'avaluació per a la prevenció, la detecció, l'atenció i la recuperació de la violència masclista implica el disseny de diferents instruments que permetin avaluar de forma precisa i també el desenvolupament de diferents tècniques que permetin recollir la informació necessària, a la vegada que serveixin perquè les dones supervivents de la violència masclista puguin reconèixer i prendre consciència de la situació i del moment en què es troben. Tot i això, cal tenir molt clar que els instruments d'avaluació no han de ser mai instruments per al tractament de les dones que es troben en situacions de violència masclista. El tractament i l'acompanyament de les dones ha de disposar dels seus propis instruments.



La construcció dels diferents instruments d'avaluació requereix la precisió conceptual de l'objecte d'avaluació. Per tant, han de permetre definir de forma precisa allò que es vol avaluar. Si l'instrument d'avaluació és de caràcter quantitatiu, cal que allò que s'avalua (objecte d'avaluació) es converteixi en un concepte verbal fragmentat en dimensions operatives que s'han de convertir en indicadors o ítems com a unitats de mesura.

Els **instruments** més rellevants per a l'avaluació de la violència masclista són els **qüestionaris escalats** i els **registres d'índexs**. Aquests dos instruments permeten detectar una situació de violència masclista, valorar el risc de la violència masclista i avaluar el procés de recuperació i d'alliberament de la violència masclista d'una forma acurada i sistematitzada. Tots dos instruments permeten avaluar dimensions i subdimensions de la situació de violència masclista que viu la dona. Per tal que l'avaluació sigui possible, els instruments permeten avaluar ítems concrets de forma quantitativa i indicar la quantitat, la intensitat, la freqüència i/o la gravetat mitjançant rangs que acostumen a anar de menys a més. Per tant, els professionals sempre fan ús d'ítems, que són aquells indicadors per detectar si existeix violència masclista, si aquesta s'ha cronificat o té permanència en el temps, o si, de manera contrària, ha desaparegut.

Els **qüestionaris escalats** han de ser emplenats per la dona que pateix o ha patit la violència masclista i suposen el seu autoposicionament sobre els ítems que se li demana que valori. En aquest cas, cal que els professionals donin de forma clara a les dones les instruccions específiques per emplenar aquests qüestionaris.

Els **registres d'índexs** han de ser emplenats pel professional mitjançant preguntes a la dona i l'anotació de les respostes en el protocol corresponent. Els registres d'índexs també poden ser omplerts amb la informació que la professional ja coneix d'altres entrevistes o la informació que té recollida en altres registres.

Aquests instruments permeten calcular índexs i arribar a unes puntuacions finals que ens indiquen la quantitat, la intensitat, la freqüència i/o la gravetat d'una situació.

Aquests instruments estan compostos pels següents elements:

- **Qüestionari o registre d'índexs:** permet valorar els diferents ítems mitjançant l'autoposicionament de la dona o la informació recollida.
- **Instruccions d'ús:** indiquen l'objectiu de l'instrument, la forma de recollir les dades, la forma de fer els càlculs de les dades i les orientacions concretes per interpretar les dades.
- **Full de càlcul:** són unes taules que ens permeten fer els càlculs, de forma àgil i ràpida, de la informació quantitativa recollida mitjançant la valoració que s'ha fet dels diferents ítems.
- **Full de resultats:** són unes taules on es col·loquen els resultats finals que s'han calculat gràcies al full de càlcul. En aquest full apareix l'escala de puntuacions per avaluar els resultats extrets i poder-los interpretar. Aquesta interpretació ha de permetre prendre decisions d'intervenció en funció de la

fase en què ens trobem. Aquest full permet apuntar i incorporar informació qualitativa que pot aclarir o completar la informació quantitativa recollida.

Les dues **tècniques** per confirmar l'existència o no dels indicadors de violència masclista són:

- **Observació:** les observacions recollides pels diferents serveis en el moment de la intervenció (sigui amb la dona que pateix violència masclista directament, amb els seus fills/es o amb altres persones dependents, si és el cas, o amb l'observació de la conducta de l'home agressor) poden ser elements determinants per sospitar o no de l'existència de la violència masclista.
- **Entrevista d'avaluació:** són les entrevistes que no són de tractament. Per tant, són aquelles entrevistes que tenen com a objectiu una avaluació que detecti situacions de violència masclista, una avaluació que valori el risc de la violència masclista o una avaluació del procés de recuperació o d'alliberament de la violència masclista. Per tant, és important deixar clar, sempre que es pugui, quina és la intenció d'aquest tipus d'entrevista. Aquestes entrevistes són amb les dones que pateixen situacions de violència masclista, però també poden ser amb els homes agressors o amb terceres persones que poden ser coneixedores de la situació de violència.

### **3.3 Detecció de situacions de violència masclista i indicadors d'avaluació**

Hi ha diversos indicadors que ajuden a identificar la possible existència d'una situació de violència masclista. No tenen per què ser del tot clarividents, però cal tenir-los presents perquè poden ajudar a la identificació de situacions precoces de violència masclista. Com a professionals, cal prestar atenció a aquests diferents indicadors.

Per tal de detectar aquests indicadors es fan servir tres tècniques:

- Cribratge universal
- Exploració, quan hi ha sospites de violència
- Accés a la informació mitjançant terceres persones

#### **3.3.1 Cribratge universal**

Per a la detecció de situacions de violència masclista es poden fer servir tècniques i instruments d'avaluació quan se sospita clarament que existeix una situació de

violència masclista, o bé es pot fer servir, des dels diferents serveis que tenen capacitat per detectar situacions de violència masclista, el cribratge universal.

El **cribratge universal** o l'**entrevista rutinària** ens permet intervenir amb tota la població i comprovar si hi ha algun indici de l'existència d'una situació de violència masclista. El cribratge universal obliga els diferents serveis que poden detectar situacions de violència masclista a preguntar a les seves usuàries si han estat objecte de violència. Aquest cribratge també obliga a poder confrontar aquesta qüestió amb els homes a qui s'atén, per veure si poden haver comès agressions masclistes. A la vegada, també obliga els professionals a observar les diferents situacions en què es puguin trobar amb les dones, amb els homes, amb els fills/es de la dona (si és el cas), etc.

El **cribratge universal** és un mètode necessari i eficaç que ajuda a trencar el silenci i la tolerància que existeix en les nostres societats entorn de la violència masclista. A més, permet descobrir situacions amagades i silenciades de violència masclista.

Per poder fer un cribratge universal és necessari plantejar preguntes adequades que ens permetin tenir elements per valorar si una dona pot estar patint una situació de violència masclista o si un home pot estar cometent agressions masclistes.

En aquest sentit, amb les **dones** es recomana:

- Introduir la qüestió de la violència masclista, deixant clar que la violència en la vida de les dones és un problema comú i està en la societat i que pot ser molt greu.
- Explicar que moltes dones experimenten algun tipus de violència al llarg de la seva vida i que per això és tan important que entre totes en puguem parlar.

Indagar si les dones estan vivint situacions de violència masclista fent les següents preguntes:

- Com van les coses a casa?
- Et preocupa alguna cosa?
- Com va la relació amb la parella?
- Com van les relacions familiars?
- Com es troben els teus fills/es (si és el cas)?
- Et trobo una mica intranquil·la. Et preocupa alguna cosa?
- Estàs vivint una situació problemàtica, angoixant o preocupant?
- Les relacions de parella de vegades són violentes. Què passa quan teniu una baralla a casa?

- Has viscut o vius violència per part de la teva parella?

En aquest sentit, amb els **homes** es recomana (Fernández i Roig, 2013):

- No deixar de fer un bon abordatge de la problemàtica i de la possibilitat que existeixi.
- Intervenir i preguntar sense que els homes es puguin sentir acusats i minimitzant el risc que l'home no es vinculi al servei.

Indagar si els homes estan vivint situacions de violència masclista fent les següents preguntes:

- Darrerament t'has sentit nerviós?
- Com van les coses a la feina? I amb els amics i amigues?
- Com van les coses a casa?
- Com van les relacions amb els teus fills/es?
- Estàs content amb la relació amb la teva parella?
- Apreixen problemes de relació amb la teva parella? De quin tipus? En quines situacions?
- Com resoleu els problemes amb la teva parella?

### 3.3.2 Exploració quan hi ha sospites de violència

Els professionals indaguen sobre si s'està vivint una situació de violència masclista o no quan tinguin sospites que aquesta pot existir. Els indicadors són els elements fonamentals que els ajudaran a decidir si han d'indagar o no sobre l'existència de la violència masclista.

En l'apartat d'"Indicadors de situacions de violència masclista en l'àmbit de la parella i/o en l'àmbit domèstic" trobareu una explicació sobre els indicadors que ajuden a identificar si existeix o no una situació de violència masclista.

En el treball **amb les dones** es recomana:

- Veure-la tota sola.
- Assegurar-li la confidencialitat.
- Crear un espai de confiança i amable.
- Mantenir l'empatia.
- Oferir-li un espai per a l'expressió de les emocions i sentiments.
- Abordar directament la qüestió de la violència.
- Preguntar-li sobre la relació de la parella i sobre quan, de quina manera i amb quina freqüència apareix la violència.

- Explicar-li que la violència no està justificada.
- Explicar-li que ella no té la culpa de la violència.
- No fer judicis dels seus missatges i creure allò que explica la dona.
- No adoptar una actitud paternalista.

El procés d'indagació sobre si les dones estan vivint situacions de violència masclista es fa amb les següents preguntes:

- A què creus que es deu la teva ansietat, nerviosisme, tristesa, apatia...? Des de quan et sents així? Per què creus que et sents així?
- Com va la relació de parella?
- Ha succeït alguna cosa amb la teva parella que t'hagi causat dolor o malestar? Quina?
- Tens algun problema amb la parella?
- Sembla que estiguis espantada. De què tens por?
- Sents que et relaciones poc amb altres persones més enllà de la teva parella?
- Algunes dones que tenen problemes com els teus estan patint algun tipus de violència. És aquest el teu cas?

És vital fer preguntes concretes per detectar el tipus de violència masclista que està vivint la dona. Alguns exemples de preguntes són:

- Per a violència física:
  - La teva parella et colpeja?
  - La teva parella t'empeny i agafa fort?
- Per a violència psicològica:
  - La teva parella t'amenaça?
  - La teva parella t'imposa les seves idees i menysprea les teves?
- Per a violència sexual:
  - La teva parella t'obliga a tenir relacions sexuals contra la teva voluntat?
  - La teva parella et força a dur a terme alguna pràctica sexual que no desitges?
- Per a violència econòmica:
  - La teva parella et controla els comptes?
  - La teva parella controla què et pots comprar i què no?

En aquest sentit, **amb els homes** es recomana el següent (Fernández i Roig, 2013):

- Parlar amb franquesa i normalitzant l'entrevista.
- Evitar el terme *violència*, ja que sol crear molt de rebuig en gran part dels homes que l'exerceixen.
- Oferir un espai on pugui parlar amb seguretat i confiança.
- Evitar discursos culpabilitzadors vers l'home i utilitzar el terme *responsabilitat*.
- Mantenir una actitud empàtica amb l'home; això no vol dir, però, que s'aprovi la conducta.
- Evitar la banalització del tema. Cal mantenir una posició ferma contra la violència.
- Partir del problema o conflicte que presenti l'home per explorar i fer visibles les conseqüències en la relació de parella, en la família i en ell mateix.
- No veure els fets relatats de manera aïllada, sinó dins del procés de violència.
- Reforçar positivament el fet de reconèixer la violència i iniciar el procés de canvi.
- Formular preguntes facilitadores sobre el conflicte que ajudin a indagar sobre la violència.
- Explorar possibles situacions de violència a partir de conflictes que pugui reportar l'home.
- Explorar la consciència que té l'home del problema de la violència i les seves conseqüències.
- Motivar l'home per iniciar un procés de canvi o tractament.

La indagació sobre si els homes estan exercint violència masculista es fa amb les següents preguntes:

- Alguna vegada has perdut la calma amb la teva família o la teva parella quan haves begut o consumit, quan estaves gelós, etcètera?
- Quan estàs deprimat o estressat, alguna vegada has fet o dit alguna cosa a la família o parella de la qual et penedeixes?
- En una situació de discussió, creus que has perdut alguna vegada el control?
- Com creus que se sent la parella quan t'enfades?
- Què vols aconseguir quan et poses d'aquesta manera?
- Creus que podries haver respost d'una altra manera?
- Què esperes de la relació de parella? Quines coses són importants?
- Creus que ets capaç de controlar les teves accions?

**Intervenir amb homes agressors** ha d'implicar, sempre, mantenir una posició ferma i oberta contra la violència.

### 3.3.3 Accés a la informació mitjançant terceres persones

La situació de violència masclista es pot detectar a partir de familiars, d'amistats o persones conegudes de la dona o de l'home agressor. En aquests casos cal que els professionals facin el següent:

- Recollir la informació que els dona la persona.
- Explorar les motivacions de per què els dona la informació.
- Conèixer quina relació té amb l'home i/o amb la dona.
- Explorar si ha parlat amb la dona sobre la situació o si ella sap que ha vingut a buscar ajuda.
- Valorar el grau de suport i d'implicació que vol tenir aquesta persona i que està preparada per tenir.
- Explicar-li que la nostra confidencialitat serà limitada, perquè si detectem una situació de risc alt estarem obligats a comunicar-ho.

La situació de violència masclista es pot detectar, també, mitjançant els **fills/es** de la dona que viu la situació de violència masclista.

### 3.4 Indicadors de situacions de violència masclista en l'àmbit de la parella i/o en l'àmbit domèstic

Des dels diferents serveis, l'observació en el moment que s'està intervenint pot ajudar a detectar possibles situacions de violència masclista. Seguidament, es presenten alguns indicadors de conductes i comportaments que poden estar indicant i assenyalant que existeix una situació de violència masclista.

S'exposen indicadors relacionats amb la conducta de la dona, amb la conducta de l'home o amb les relacions de parella i/o familiars. Aquests indicadors es detecten mitjançant la nostra observació en sessions de consulta o d'entrevista.

A "Annexos" podeu trobar indicadors dels diferents tipus de violència masclista i abús que pot viure la dona.

### 3.4.1 Indicadors en relació amb la conducta de la dona

Els indicadors d'alerta quan fem intervencions amb les dones des dels diferents serveis són:

- La dona acudeix al servei demanant alguna cosa que necessita amb molta urgència i no dona gaire informació sobre per què la vol.
- La dona acudeix al servei i es mostra angoixada, nerviosa, avergonyida o té por.
- La dona acudeix al servei per un motiu aparent, però en el seu relat veiem que ens està demanant una altra cosa.
- El relat de la dona expressa una certa incoherència entre el que diu i allò que expressa corporalment.
- La dona no assisteix a les cites amb el/la professional.
- La dona es mostra inquieta quan es parla de la seva parella, de la seva llar o la família.
- La dona expressa que la seva parella no vol que ella o els seus fills/es facin ús del servei.
- La dona presenta trets depressius i de desànim, amb baixa autoestima i culpabilitat inexplicables.
- La dona mostra una actitud de temor o evasió, dificultat d'explicar-se i incomoditat.
- La dona mostra vergonya, comunicació difícil i evita la mirada.
- La dona mostra estat d'ansietat o angoixa, indignació fora de context, agressivitat amb el/la professional que l'atén.
- La dona, en el seu relat, explicita que té poca relació amb persones que no siguin la seva parella.
- La dona mostra una falta de cura personal.
- La dona justifica les lesions o treu importància a aquestes lesions.

### 3.4.2 Indicadors en relació amb la conducta de l'home

Els indicadors que ens han d'alertar quan atenem els **homes** i que ens poden indicar que comet agressions de tipus masculista són (Fernández i Roig, 2013):

- L'home manté una actitud defensiva a la visita o consulta, sobretot quan es pregunta sobre la relació de parella.



- L'home fa consultes legals repetides i insistents de separació o divorci en relació amb aspectes com ara la custòdia dels fills/ es, etcètera.
- L'home pretén aconseguir algun informe per obtenir beneficis judicials o dels serveis socials.
- L'home té actituds i expressa comentaris despectius, agressius o passius amb les professionals dones, però, en canvi, manté una bona i respectuosa relació amb els professionals masculins.
- L'home mostra comportaments violents i actituds violentes al servei i a l'entorn.
- L'home mostra actituds seductores o sexistes davant el personal sanitari femení.
- L'home manifesta comentaris i idees masclistes obertament.
- L'home mostra actituds i creences rígides en relació amb la parella, la família i l'amor.
- L'home mostra una idealització excessiva de la seva parella d'acord amb una concepció de l'amor romàntic.
- L'home mostra signes de gelosia i control respecte a la seva parella.
- L'home racionalitza, minimitza i justifica els episodis de conflicte en el si de la parella.
- L'home manté un discurs culpabilitzador vers la dona i es presenta com a víctima de la situació.
- L'home defensa una educació rígida dels fills i filles, incloent-hi càstigs (també físics).
- L'home pensa que l'entorn de la dona la manipula per posar-la en contra d'ell.
- L'home desvaloritza la dona i no li permet cap tipus d'autonomia.
- L'home mostra dificultats a escala emocional (poc reconeixement i expressió de les emocions, exceptuant la ràbia) o descontrol emocional (irritabilitat).
- L'home no demostra unes actituds contundents en contra de la violència.
- En l'àmbit sanitari, cal estar alerta quan un home presenta una patologia que pot estar associada amb la violència. Per exemple, quan l'home s'ha fet una ferida incisa a la mà després d'haver donat un cop a la paret, i més si ho ha fet en una situació de discussió amb la parella.
- Quan l'home ja té antecedents de violència: l'home té antecedents de violència en la parella, l'home ha viscut violència a la seva família d'origen o l'home té antecedents de violència que no estan necessàriament relacionats amb la violència masclista.

- L'home té tinença o facilitat d'accés a armes.
- L'home se salta l'ordre d'allunyament que té interposada.
- Quan hi ha una sentència judicial sobre la custòdia dels fills o filles, l'home no accepta que la dona se separi, no passa la pensió alimentària, controla les persones que entren al domicili, etcètera.

### 3.4.3 Indicadors en relació amb la relació de parella i/o les relacions familiars

Els indicadors que ens han d'alertar quan fem **intervencions amb parelles o famílies** en què es poden estar vivint situacions de violència masclista són:

- La dona no respon les preguntes i és l'home qui fa i respon les preguntes sobre ella. L'home retifica, precisa o dona una versió diferent del relat de la dona.
- La dona no parla o no s'expressa obertament (sempre el mira a ell quan parla).
- La dona s'allunya o seu més endarrere que l'home durant la visita o la consulta.
- Quan la dona parla, l'home fa gestos de desaprovació o desacredita i desvaloritza el que ella planteja.
- Assisteixen a la consulta o entrevista dona i home, i l'home no deixa que entri sola la dona.
- L'home es mostra hipervigilant i excessivament preocupat per l'atenció que rep la dona.
- L'home mostra faltes de respecte i control vers la dona.
- Es detecten situacions de conflicte entre la parella fora de la consulta, l'entrevista o la visita dels diferents serveis (recepció, administració, etcètera).
- La dona es mostra inhibida quan l'home és present i no quan no hi és.
- En el cas que estiguin presents els fills/es a l'entrevista, se senten nerviosos per la presència del pare o la parella de la mare.

### 3.5 Valoració del risc en situacions de violència masclista

Davant de les situacions de violència masclista, és imprescindible fer una valoració del risc de la violència masclista que estan vivint les dones, els seus fills/es o altres

persones dependents (si és el cas). Per tant, es necessiten eines que ajudin els professionals a atendre dones que viuen una situació de violència masclista i a valorar el risc que a curt termini es produeixin actes de violència greus per part de la seva parella o exparella. Per tant, són absolutament necessaris instruments que permetin prendre decisions ràpides davant de situacions de gravetat per garantir la protecció i la seguretat de les dones, dels seus fills/es i d'altres persones dependents (si és el cas).

La **valoració del risc de la violència masclista** implica un procediment que permet comprendre el perill que puguin existir conductes violentes en un futur i en un interval temporal limitat, amb l'objectiu d'eliminar-ne l'aparició o de poder protegir de la violència la dona, els seus fills/es i altres persones dependents i oferir-los mesures de seguretat.

La valoració del risc ha de permetre:

- Valorar el risc que suposa la violència masclista per a les dones, els seus fills/es i altres persones dependents (si és el cas).
- Decidir l'actuació que s'ha de dur a terme en funció de la valoració del risc existent.
- Alertar sobre possibles circumstàncies previsible que poden generar que augmenti el grau del risc en un futur.
- Si es valora que hi ha un risc alt imminent, derivar i activar els recursos de protecció i seguretat pertinents.
- Prendre decisions adequades i precisar les intervencions que s'han de fer, apartant possibles valoracions subjectives del professional i augmentant el rigor i la transparència de les decisions. El procediment de valoració obliga a contrastar les fonts d'informació que generen dades i a recollir dades rellevants i significatives.

### 3.5.1 Factors de risc

La valoració del risc es duu a terme gràcies a la identificació de factors de risc i ens permet definir quin nivell de risc hi ha (tenint en compte un rang que va de baix a dalt) que la violència es produeixi en un futur imminent.

Els **factors de risc** són característiques associades al fet que pugui incrementar-se la probabilitat que es produeixi un fet determinat; en aquest cas, un fet relacionat amb la violència masclista.

La valoració del risc no només és possible gràcies a la identificació de factors de risc, sinó que també depèn de la identificació de factors de protecció. Els **factors**

---

El risc és un perill que pot aparèixer en un futur més o menys immediat i del qual no es coneixen bé les causes ni la seva manera de funcionar, ni hi ha manera de controlar-les de forma absoluta.

---

**de protecció** són aquelles característiques associades a la baixa probabilitat que la violència aparegui.

És molt important fer valoracions del risc tenint en compte els factors de risc, però cal tenir en compte que aquests factors:

- No indiquen que una cosa succeirà segur, però sí que ens indiquen que existeix la probabilitat que succeeixi.
- No indiquen necessàriament que es doni una determinada relació causal, però sí que ens indiquen que és més probable una situació o esdeveniment.
- No tenen per què correspondre's a factors causals de la violència masclista, sinó que poden ser factors desencadenants de la violència.
- S'han de comprendre en la seva interrelació i la seva interacció.
- Cal fer estimacions sobre aquests factors de forma continuada, perquè el risc en les relacions on hi ha violència masclista és canviant i aquests canvis estan associats a la dinàmica interna de la parella, la llar o la família.
- Un relatiu petit nombre d'aquests factors, combinats d'una manera determinada, pot fer preveure que existeix risc de l'aparició de violència masclista.

Hi ha diferents tipus de factors de risc:

1. Segons el **tipus de violència**:

- Factors de risc de violència en general
- Factors de risc específics de la violència masclista
- Factors de risc específics de la violència masclista en el si de la parella, la llar i/o la família

2. Segons si són **estàtics o dinàmics**:

- Històrics o estàtics: per exemple, violència en la infància o violència en relacions anteriors. Són factors que no es poden modificar perquè es van produir en el passat.
- Dinàmics: per exemple, una separació o el trastorn mental. Són factors que són canviant i de curta durada, tot i que podem diferenciar entre aquells factors que són aguts i que són de molt curta durada (per exemple, el moment de divorci), i d'altres que són crònics perquè es mantenen en el temps, encara que poden tenir modificacions (per exemple, un trastorn mental).

3. Segons la **conducta amb què està relacionada**:

- Conducta de l'home que exerceix violència masclista: factors que estan relacionats amb les accions que fa l'home i amb la seva conducta. Per exemple, trencar mesures judicials que té interposades.

- Conducta de la dona que pateix la violència masclista: factors que estan relacionats amb l'estat psicològic de la dona, amb els suports que té o amb la percepció que té de la violència masclista. Per exemple, el grau d'aïllament social que viu.

### 3.5.2 Valoració de risc

Hi ha diferents eines per fer la valoració del risc.

La valoració d'aquest risc es pot fer mitjançant un criteri numèric gràcies a un **qüestionari estandarditzat** o es pot fer mitjançant un **judici professional especialitzat** basat en la informació recollida.

Hi ha diferents **serveis** que s'encarreguen de fer la valoració del risc. Alguns d'aquests serveis són:

- Oficina d'atenció a la víctima del delictes
- Cossos policials (Mossos d'Esquadra i Guàrdia Urbana)
- Serveis de salut (urgències, serveis d'atenció primària, hospitals)
- Serveis socials (serveis generalistes o del dispositiu d'atenció per violència masclista, i resta de dispositius d'atenció)
- Serveis d'atenció a la violència masclista

El **procediment per dur a terme una valoració del risc** implica:

- Recollida d'informació: cal recollir informació per poder fer una adequada valoració del risc. Això es pot fer gràcies a la informació històrica que es tingui recollida, mitjançant entrevistes, qüestionaris, informacions recollides d'expedients (dels serveis socials, mèdics, etc.). Cal una bona coordinació entre professionals i recursos per fer una bona recollida d'informació.
- Decisió sobre la possible presència o absència dels factors de risc que poden produir una situació de violència masclista. Cal prendre decisions sobre cada factor de risc i s'ha de fer la valoració final que permeti avaluar la violència de forma global.
- Comunicació i difusió dels resultats de la valoració del risc. És en aquest moment que s'han de prendre decisions sobre quines són les intervencions que s'han de fer en funció del nivell de valoració que s'hagi determinat.

#### Protocol de valoració del risc de violència contra la dona

A la ciutat de Barcelona hi ha el **Protocol de valoració del risc de violència contra la dona per part de la seva parella o exparella** (2011). Aquest protocol

Consulteu sencer el Protocol de valoració del risc de violència contra la dona per part de la seva parella o exparella a "Annexos".

serveix per fer valoracions del risc de violència en la parella contra la dona. Permet seguir un procediment guiat, pausat i sistematitzat que permet als professionals avaluar el risc de la violència masclista que estan vivint les dones i prendre decisions per garantir-ne la seguretat i la protecció. Es tracta d'una eina per a la valoració del risc de violència greu contra la dona que es pot produir en un futur proper (de tres a sis mesos) exercida per la seva parella actual o exparella.

El protocol estableix **diferents nivells de risc** després de la valoració. En funció de la valoració, cal prendre mesures diferents.

- **Baix:** comunicar a la dona el resultat de la valoració i facilitar informació dels recursos existents d'atenció a les situacions de violència masclista.
- **Mitjà:** avisar del risc de violència futura, i fer un seguiment combinant recursos d'atenció en les situacions de violència masclista amb les mesures autònomes de què pugui disposar la dona. La detecció d'aquest nivell de risc implica tornar a fer una valoració al cap de poques setmanes.
- **Alt:** indicar la situació d'alarma pel risc en què es troba la dona i col·laborar estretament amb ella per aconseguir la seva protecció i la seva seguretat. Cal actuar amb prioritat i intensitat, i això s'ha d'accentuar si es detecta que el risc preveu que la situació de violència pot ser imminent.

Algunes de les mesures que cal prendre si hi ha una situació d'alt risc són:

- La necessitat d'allunyar-se de l'agressor o presumpte agressor, i que aquest no la pugui localitzar. Es valorarà amb la dona quines són les alternatives existents perquè la dona pugui disposar d'aquesta protecció. Això es pot aconseguir mitjançant recursos propis o amb l'oferiment de recursos d'acolliment d'urgència quan la dona no té cap altra alternativa en condicions de seguretat.
- Ajudar la dona a planificar la sortida del domicili.

#### **Recomanacions per a la planificació de la sortida del domicili**

- Tenir documents bàsics o fotocòpies.
  - Tenir adreces i telèfons importants.
  - Fer inventari dels béns ( propietats, objectes de valor, etc.).
  - Obrir un compte bancari que ell no conegui i anar fent estalvi.
  - Anar buscant feina si no en té o demanar permís a la feina i avisar del que passa.
  - Decidir el millor lloc per marxar i buscar els recursos necessaris si és necessari.
- 
- Informar la dona del seu dret a interposar denúncia.
  - Oferir el servei de teleassistència mòbil per violència de gènere (ATEN-PRO).

- Si la dona té ordre de protecció, cal que la dona notifiqui als Mossos d'Esquadra (Grup d'Atenció a la Víctima) si hi ha algun indici que la parella o exparella la pot estar incomplint.
- Si té fills/filles, cal plantejar de quina manera s'abordarà la situació amb ells per garantir-ne la protecció.

### ATENPRO

El servei telefònic d'atenció i protecció per a víctimes de la violència de gènere (ATENPRO) consisteix a lliurar un dispositiu mòbil que permet entrar en contacte en qualsevol moment amb un centre atès per personal especialitzat en violència masclista. El personal del centre està preparat per actuar i donar respostes en situacions d'emergència. Per tenir aquest servei cal no conviure amb la persona agressora i participar en programes d'atenció especialitzada en violència masclista.

En cas que la dona no pugui o vulgui prendre mesures perquè no és conscient de la situació de violència masclista o la minimitza, perquè no vol ajuda o perquè no té forces per demanar ajuda o prendre les mesures que els professionals li recomanen, cal prendre algunes de les mesures que aquí es presenten en funció del cas:

- Comunicat a Fiscalia Coordinadora de Violència Domèstica (TSJ). S'informarà la dona d'aquesta comunicació.
- Facilitació d'una sèrie de recomanacions a la dona per minimitzar el risc d'agressions.
- Facilitació d'una sèrie d'orientacions a la dona sobre què ha de fer si decideix marxar de casa en cas de risc.
- Si la dona té fills/filles i es creu que la violència masclista suposa un perjudici en el seu desenvolupament o bé han rebut maltractaments directament, plantejament a la mare de la seva obligació d'adoptar mesures que garanteixin la protecció dels menors. Si la mare no pren les mesures pertinents, s'activaran d'ofici els serveis corresponents (EAIA, DGAIA, Fiscalia de Menors).
- Treballar perquè la dona prengui consciència de la situació de violència que viu i motivar-la perquè prengui mesures de protecció i de seguretat. En el cas que tingui fills/es, se li ressaltarà la importància de prendre mesures per garantir la protecció dels fills/es.

Els **factors de risc** que inclou aquest protocol són els següents:

#### 1. Història de conducta violenta de la parella o exparella

- Agressions o violència física i/o sexual en els últims 18 mesos cap a la dona o cap a parelles anteriors.
- Agressions o violència vers terceres persones, siguin familiars (fills/-filles o d'altres) o no.
- Agressions a la dona quan estava embarassada.

- Antecedents policials/judicials de violència vers la parella/exparella (parella actual o altres parelles en episodis anteriors).
  - L'agressor ha trencat mesures judicials de protecció de la dona.
2. Amenaces i/o abusos greus contra la dona
- La dona ha rebut amenaces greus i creïbles i/o amb ús d'armes respecte de la seva integritat física.
  - La dona ha patit un abús emocional i verbal greu en els últims 6 mesos.
3. Circumstàncies agreujants
- La dona comunica al presumpte agressor la voluntat de separar-se o fa menys de sis mesos que s'ha produït la separació.
  - Els últims sis mesos ha augmentat la freqüència o gravetat dels episodis de violència.
  - El presumpte agressor abusa de drogues i/o alcohol.
  - Diagnòstic o història de trastorn mental sever del presumpte agressor.
  - Tinença o fàcil accés a armes per part del presumpte agressor.
  - Intents o idees de suïcidi per part del presumpte agressor.
  - Control extrem dels actes de la dona per gelosia o similar.
4. Factors de vulnerabilitat de la dona
- Aïllament social i/o manca de recursos personals de la dona, i/o la dona justifica la violència exercida del presumpte agressor, i/o presència de fills/filles menors i/o dependents de la dona.
5. Percepció de la situació de risc per part de la dona
- La dona creu que el presumpte agressor és capaç de matar-la personalment o a través de terceres persones.

A més de determinar quina és la probabilitat que hi hagi violència, sempre cal tenir les eines per avaluar els següents elements:

- Gravetat: encara que tota la violència produeix dany, cal que puguem distingir-ne diferents nivells.
- Reiteració, freqüència i cronicitat.
- Letalitat de l'amenaça: la probabilitat que les amenaces es puguin fer realitat.
- Tipus i combinació de formes de violència.
- Escenaris i àmbits en què es produeix la violència.
- Imminència de la violència.
- Reconeixement de les persones a qui anirà adreçada la violència.



### 3.6 Avaluació de processos de recuperació i de l'alliberament de la violència masclista

L'avaluació ens ha de ser útil per analitzar el grau de recuperació en què es troba la dona supervivent de la violència masclista. L'avaluació, en aquest sentit, ens permet fer un seguiment sobre el grau d'alliberament de la violència masclista que ha aconseguit la dona i avaluar el grau de recuperació. Això és d'especial rellevància si es té en compte que els processos d'alliberament i recuperació poden ser lents, sobretot si les etapes en què apareix la resistència a la identificació de la violència s'allarguen en el temps.

L'avaluació del procés d'alliberament de la violència masclista i de recuperació ens ha de permetre comprovar si la intervenció que es duu a terme és eficaç, reconduir la intervenció que s'està duent a terme si és necessari, i plantejar decisions afinades i pertinents en el pla d'intervenció amb la dona.

Seguidament expliquem un **model d'avaluació de l'alliberament i la recuperació psicosocial** de les dones en situació de violència masclista que extraïem de l'informe "La recuperació de les dones en situació de violència masclista de parella" (2016), la investigadora principal del qual és Neus Roca, especialista en aquesta qüestió.

Entenem que la **recuperació psicosocial** de la dona en situació de violència de parella es produeix quan la dona reconstrueix el seu projecte vital amb control sobre la pròpia vida (el seu projecte personal, social i familiar), amb salut física i psíquica, amb independència econòmica i inclusió social, i alhora és capaç de detectar noves situacions de violència si en tornen aparèixer.

L'**alliberament** de la dona que viu una situació de violència de parella implica que la dona ja no rep cap tipus de violència en la relació de parella, ni dels familiars d'ell, ni d'altres persones pròximes a ella.

Les diferents dimensions d'avaluació que estableix el model d'avaluació de l'alliberament i la recuperació psicosocial són (Roca, 2016):

- **Violència:** la desaparició de la violència de la vida de les dones i dels seus fills/es o persones dependents (si és el cas) ens indica que la dona ja es troba alliberada de la violència masclista. Hem de poder avaluar els paràmetres de freqüència, gravetat i tipus de violència i establir si ha desaparegut.
- **Separació:** és la forma que té la dona de poder-se alliberar i d'aconseguir que la violència desaparegui de la seva vida. Hem de poder avaluar si la dona ha fet una separació psicològica, una separació socioeconòmica, una separació física i una separació legal.

- **Salut:** la salut de la dona ens indicarà si han desaparegut o no els símptomes de sofriment o disfuncionalitat conseqüència de la violència. En aquest sentit, s'ha de poder avaluar la salut física i la salut psicològica de la dona.
- **Inclusió social:** la recuperació de les situacions de violència masclista implica la reconstrucció de la vida amb llibertat i independència. La inclusió social implica, així, que la dona adquireixi les condicions materials i socials que li permetin viure en llibertat. Per tant, caldrà avaluar si la dona té els ingressos suficients, si disposa d'habitatge, si té ocupació i en quines condicions, si disposa de xarxes socials i de suport, si gaudeix de drets de ciutadania i participa de la vida política i comunitària, i si té capacitat d'accedir a la salut. Quan avaluem aquests ítems, hem de prendre en consideració aquells factors socials i econòmics que no depenen de la dona i que condicionen les seves possibilitats de llibertat.