

Organització i ambientació de l'entorn d'intervenció per al desenvolupament de l'autonomia personal i social

Diana Moriano Pérez

Atenció i suport psicosocial

Índex

Introducció	5
Resultats d'aprenentatge	7
1 Organització i ambientació de l'entorn d'intervenció per al desenvolupament de l'autonomia personal i social	9
1.1 Importància de l'ambient en la intervenció amb persones dependents	10
1.1.1 Reestructuració ambiental	11
1.2 Mesures per afavorir l'ambient i l'autonomia personal	12
1.2.1 Condicions ambientals	12
1.2.2 Decoració de l'espai	15
1.3 Accessibilitat i persones amb dificultats en la mobilitat	20
1.3.1 Supressió de barreres arquitectòniques i adaptacions de l'espai	22
1.3.2 Mesures de seguretat i prevenció d'accidents	27

Introducció

L'organització i **ambientació** de l'entorn és un altre dels aspectes que el professional de l'atenció psicosocial cal que tingui present. És clara la **relació directa** que existeix entre les característiques de l'ambient i l'estat de la persona. Per aquest motiu l'ambient representa un element més de la intervenció professional.

La creació d'un ambient tranquil, ordenat, confortable i segur serà l'objectiu prioritari de la intervenció en l'ambient. L'eina emprada és la **reestructuració ambiental**, que pretén realitzar modificacions en l'entorn físic de les persones per tal que serveixi de suport, tot mantenint les mesures de convivència i seguretat necessàries per facilitar tant la vida quotidiana dels usuaris com dels professionals.

En l'únic apartat de la unitat, "Organització i ambientació de l'entorn d'intervenció per al desenvolupament de l'autonomia personal i social", s'analitzen les principals accions a desenvolupar pels professionals en relació amb la reestructuració ambiental. D'altra banda, aprendreu les mesures per afavorir l'ambient i l'autonomia personal: les condicions ambientals i la decoració. El concepte d'accessibilitat així com les mesures de seguretat bàsiques per evitar el risc d'accidents, tant al domicili com en entorns institucionalitzats, tanquen l'apartat.

Per assolir els objectius d'aquesta unitat cal que feu els exercicis d'autoavaluació i les activitats proposades.

Resultats d'aprenentatge

En finalitzar aquesta unitat, l'alumne/a:

1. Organitza l'entorn d'intervenció relacionant les necessitats d'autonomia personal de les persones en situació de dependència amb les característiques de la institució o el domicili.

- Identifica les característiques organitzatives i funcionals de la institució o el domicili que incideixen en la situació psicosocial de les persones en situació de dependència.
- Respecta les orientacions rebudes, les necessitats i característiques de les persones, els seus costums i gustos, així com les normes de seguretat i higiene en el manteniment dels espais i el mobiliari.
- Decora els espais adaptant-los a les necessitats de la persona en situació de dependència, així com al calendari, a l'entorn cultural i al programa d'activitats de la institució.
- Confecciona els elements de senyalització i simbolització per organitzar els materials i estris d'una aula taller o un domicili.
- Justifica els avantatges d'organitzar l'espai de cara a la millora de la qualitat de vida de les persones en situació de dependència.
- Mostra iniciativa en l'organització de l'espai d'intervenció dins de la institució i del domicili.

1. Organització i ambientació de l'entorn d'intervenció per al desenvolupament de l'autonomia personal i social

Habitualment les persones vivim en ambients que hem anat creant segons els gustos, les necessitats, el propi criteri o les preferències personals. En canvi, hi ha molts altres espais on l'ambientació ja es troba determinada i on no s'han tingut en compte les preferències o necessitats personals.

L'entorn és un espai on les persones es desenvolupen en contacte amb altres persones i altres infraestructures, objectes i cultures que ens envolten.

L'**ambientació** és la col·locació i distribució en un espai concret dels elements primordials per aconseguir l'espai desitjat partint de les expectatives i les necessitats individuals de cadascun dels individus que configuren una societat.

L'ambientació d'un espai està formada per diversos components físics que arriben a influir de manera positiva o negativa en l'estat dels usuaris que hi conviuen a diari, tant la seva autonomia, les seves capacitats o el seu nivell de motivació. Els principals elements que engloben aquesta ambientació són els següents:

- Elements arquitectònics que configuren l'espai.
- Distribució de les diverses habitacions o estances.
- Distribució del mobiliari, així com la seva ubicació,

Els professionals han de treballar per tal que els espais siguin:

- **Accessibles** per a qualsevol persona amb independència de les seves característiques, assegurant un desplaçament autònom per les diferents estances.
- **Segurs**, que possibilitin el desplaçament i la realització de les AVD sense dificultats.
- **Motivadors**, que fomentin i ajudin a estimular tant la participació com la interacció amb d'altres persones.
- **Agradables**, perquè siguin espais amb unes condicions òptimes pel que fa a la il·luminació, temperatura, acústica i calidesa.
- **Personalitzats**. Sempre que es pugui, cal fugir de la decoració uniforme i partir de la participació i l'opinió dels usuaris per crear una decoració pròpia.

1.1 Importància de l'ambient en la intervenció amb persones dependents

Actualment, existeix una branca de la psicologia que té per objecte d'estudi la interacció entre les persones i el seu entorn. Aquesta interacció es troba enmarcada dins d'un context social en el qual estan immerses les persones. Aquesta ciència és la **psicologia ambiental**.

En el disseny arquitectònic es té molt present l'efecte que els espais provoquen en les persones. Es cerquen entorns que promoguin determinades conductes, com per exemple entorns que ajudin a augmentar el rendiment o a estar més motivats o relaxats, entre d'altres aspectes.

La psicologia ambiental pretén analitzar els factors psicològics que afecten les persones per la seva interacció amb el medi físic que les envolta. El fet de crear espais agradables no només està relacionat amb el disseny, la distribució i la ubicació dels materials escollits, sinó també amb altres aspectes com per exemple els colors, les olors i la il·luminació d'aquests espais.

Feng Shui

Des de fa ja molts segles a la Xina va aparèixer un corrent anomenat **feng shui** que s'encarrega d'estudiar l'energia (*chi*) amb la finalitat d'aconseguir espais que tinguin una influència més positiva vers les persones que hi conviuen. Es tracta d'anar canviant la disposició dels elements que configuren les llars, tant afegint o traient, per tal de millorar l'energia de l'espai.

Podeu ampliar la informació sobre el feng shui en la pàgina web www.fengshui-mundo.com.

És clara la relació directa que existeix entre les característiques de l'ambient i l'estat de la persona. Per aquest motiu, l'ambient representa un element més de la intervenció professional. L'espai en què vivim les persones exerceix una gran influència sobre nosaltres, ja que un mateix espai ens pot subministrar energia o treure'ns-la en funció de les seves característiques.

A l'accedir a un espai, en funció de com estigui tindrà un efecte en la persona. Per exemple, habitualment els espais desendregats generen nerviosisme, en un espai on sentim fred ens sentim més incòmodes i amb dificultats per concentrar-nos, un espai sorollós fomenta la desconcentració i el malestar impossibilitant que s'estableixi una comunicació fluida entre les persones, entre d'altres. Si per a qualsevol persona aquests elements són importants, encara ho són més per a les persones dependents, que són vulnerables a aquestes situacions.

La creació d'un **ambient tranquil, ordenat, confortable i segur** serà l'objectiu prioritari de la intervenció en l'ambient.

1.1.1 Reestructuració ambiental

Tenint en compte la clara influència que pot tenir l'ambient en la persona, aquest és un element que forma part de la intervenció psicosocial i té per objectiu afavorir l'autonomia de la persona i la millora de la seva qualitat de vida.

La **reestructuració ambiental** està conformada per un seguit d'estratègies destinades a afavorir el desenvolupament de les activitats de la vida diària per part d'una persona dependent i a promoure la seva capacitat funcional.

La **reestructuració ambiental** pretén realitzar modificacions en l'entorn físic de les persones per tal que serveixi de suport, tot mantenint les mesures de convivència i seguretat necessàries per facilitar tant la vida quotidiana dels usuaris com dels professionals.

La intervenció sobre l'ambient està destinada a:

1. **Prevenir el risc d'accidents.** Generar entorns segurs redueix les probabilitats de patir certs accidents, com poden ser caigudes, cremades, etc. Això augmenta les probabilitats de participació en les activitats per part de l'usuari.
2. **Augmentar el benestar de les persones amb dependència,** pel que fa a comoditat, intimitat i accessibilitat, entre d'altres aspectes.
3. **Prevenir conductes negatives.** El fet que les persones que presenten dependència es puguin desplaçar o conèixer en espais i amb elements coneguts ajuda a no sentir-se desorientades, confuses o preocupades per saber on es troben en realitat. Si se senten segures, saben que controlen la situació i l'espai en el qual es troben, serà més difícil que es comportin de manera agressiva o agitada o que arribin a deambular.
4. **Potenciar l'estabilitat emocional.** El fet de realitzar petites modificacions en l'ambient contribueix en gran mesura a la tranquil·litat de la persona, que no se senti preocupada o angoixada. Això provoca que tant la seva motivació com la seva autoestima augmentin.
5. **Optimitzar les capacitats funcionals de les persones amb dependència.** El fet d'adaptar l'entorn facilita a les persones que presenten certs deterioraments cognitius que continuïn treballant les seves habilitats, que en altres condicions tendrien a desaparèixer.
6. **Afavorir la realització de les activitats de la vida diària,** provocant que la persona amb dependència es desenvolupi amb total llibertat i autonomia. Una llar, una residència o un centre de dia organitzats en funció de les capacitats físiques i cognitives dels seus usuaris faciliten que puguin portar a terme les AVD per si mateixos, amb la qual cosa es continua potenciant la seva autonomia personal.

Les principals accions a desenvolupar dins la reestructuració ambiental són les següents:

- Organitzar l'espai on viu la persona.
- Adequar les condicions ambientals.
- Incorporar l'ús de materials de suport en el disseny dels espais.

La intervenció es realitzarà tant en ambients institucionalitzats (centres residencials, centres de dia, pisos tutelats...) com en el propi domicili dels usuaris, dins el servei d'atenció a domicili.

1.2 Mesures per afavorir l'ambient i l'autonomia personal

Entre les estratègies i els elements sobre els quals l'equip de professionals pot incidir en relació amb l'espai, cal destacar els següents:

- Condicions ambientals
- Decoració de l'espai

1.2.1 Condicions ambientals

A l'hora d'intervenir sobre les condicions ambientals, ja sigui en l'entorn institucionalitzat com en el domicili de l'usuari, el professional té en compte els següents aspectes bàsics: l'ordre, la temperatura, la neteja de l'ambient, la il·luminació i l'aïllament acústic.

Ordre i neteja

Mantenir l'ordre en un espai aporta tranquil·litat i serenitat a l'usuari, atès que sap què es pot trobar en aquest espai. En canvi, un ambient desordenat pot generar un sentiment d'intranquil·litat i poc control sobre l'ambient.

Les tasques principals en aquest sentit són les següents:

- Mantenir nets els espais comuns i les diverses habitacions. Evitar en tot moment que s'acumuli brutícia, sobretot pols.
- Ubicar els objectes sempre al seu lloc corresponent. Això millora l'ordre i facilita que l'usuari els pugui trobar.
- Ubicar els mobles de manera que es generin espais agradables, tranquils i de fàcil accés.

Quan els espais són compartits per més d'una persona, mantenir l'ordre encara es fa més important. Per aquest motiu s'incideix en l'adquisició d'hàbits que fomentin que els espais estiguin endreçats (guardar un joc al seu lloc, ubicar la roba dins de l'armari, etc.)

Temperatura

De forma general es pot afirmar que la temperatura ideal ha d'estar al voltant dels 22°C-24°C en gairebé totes les estances durant el dia, i a la nit la temperatura òptima se situa entre els 18°C-20°C.

Alguns dels aspectes a considerar són els següents:

- Mantenir una temperatura uniforme en els diferents espais per evitar canvis bruscos.
- Ajustar la temperatura a les necessitats de la persona tenint present que poden ser diferents a les pròpies. L'acció genera calor. És molt probable que alguns dels usuaris amb dificultats de moviment restin moltes hores asseguts, això habitualment els fa baixar la temperatura.
- Evitar que els usuaris se situïn en llocs on hi hagi corrent d'aire.
- Assegurar la disposició d'equips adequats per regular la temperatura (radiadors i aparells d'aire condicionat).

En relació amb el nivell d'humitat relativa, en totes les estances ha d'estar al voltant del 30-70%.

Neteja de l'ambient

Per mantenir l'ambient net és necessari ventilar a diari les diverses estances. El fet de ventilar ajuda a renovar l'aire, evitant així la concentració dels gèrmens, i a eliminar les males olors.

Les olors afecten el benestar de la persona i, encara que no d'igual manera, l'estat anímic i emocional:

- Cítrics: el seu aroma redueix l'estrès, fomenta la creativitat
- Menta: aliada de la concentració i els pensaments lògics
- Lavanda: afavoreix la relaxació, suavitza el nerviosisme i l'estrès
- Gerani: refresca l'ambient, ajuda a millorar l'estat d'ànim, combat la depressió
- Flors blanques: útils per combatre l'ansietat i l'estrès
- Camamil·la: relaxa, ja que és un afavoridor del descans reparador

Per tal de regular les olors, cal tenir present les següents accions:

- Incorporació de flors: les flors naturals no només contribueixen a generar una bona olor sinó que formen part de la decoració i creen un ambient fresc, viu i agradable.
- Ús d'ambientadors naturals, com els olis essencials (lavanda, cítrics, etc.), la fruita seca (taronja, llimona...) i les flors seques, entre d'altres. Són una opció per mantenir una olor agradable a les diverses estances. Els ambientadors artificials poden contenir productes químics als quals siguin sensibles els usuaris.
- Neteja periòdica de les cortines, coixins i tapisseries contribueix a un ambient fresc a la sala d'estar i/o menjador, tant del domicili com de l'entorn residencial.

S'han de vigilar totes les zones més humides de la casa, de la residència o del centre de dia, atès que són les més propenses a acumular males olors. Les principals zones són **lavabos i cuines**.

Il·luminació

Cal assegurar que totes les estances que fa servir l'usuari disposen de la il·luminació adequada i suficient a les característiques de l'estança i/o de l'activitat a realitzar. Com a professionals cal intentar que les persones se es situin en espais on hi hagi un excel·lent confort visual. Per aconseguir-ho cal buscar i mantenir un equilibri entre la quantitat, la qualitat i l'estabilitat de la llum que es necessita per il·luminar aquell espai.

Una **il·luminació apropiada** ajuda a mantenir un benestar físic i mental, mentre que una il·luminació inapropiada pot arribar a ocasionar fatiga ocular, mals de cap, estrès, alteracions musculars, esgotament, desmotivació i fins i tot accidents, com per exemple caigudes.

Cal tenir presents els següents aspectes:

- Considerar el nivell d'il·luminació en funció de l'espai on es desenvolupi la tasca professional i on es moguin els usuaris.
- Aprofitar sempre que sigui possible la **llum natural**, ja que aporta una sensació de benestar major que la llum artificial.
- En relació amb la il·luminació artificial, emprar bombetes, fluorescents o làmpades de baix consum i triar entre llum càlida i llum blanca (cuina, bany) segons l'espai.
- Contemplar sistemes que garanteixin un ús fàcil a l'hora d'accionar-los (interruptors adequats).
- Evitar els reflexos, els parpelleigs i l'absència de contrastos excessius.

Les persones grans tendeixen a estar-se a casa seva amb molt poca il·luminació, en ocasions amb l'objectiu de reduir al màxim el consum energètic.



Al racó destinat a la lectura és fonamental ubicar-hi un punt de llum.
Font: Arcadividal (Flickr)

- Planificar una correcta orientació de la il·luminació. La llum sempre ha de dirigir-se als objectes o materials, mai directament vers les persones.

Aïllament acústic

El so té efectes sobre les persones i és un altre element a regular. El soroll és un agent físic, desagradable i no desitjat que pot afectar en la qualitat de vida de les persones, i provocar problemes de salut com trastorns del son, fatiga, estrès, irritabilitat, mal de cap, problemes de concentració, disminució del rendiment, dificultat de comunicació i fins i tot pèrdua de la capacitat auditiva.

Un soroll és més o menys molest segons el seu temps de duració, la intensitat, la freqüència i la sensibilitat de les persones afectades. Per tant, un soroll pot causar molèsties tot i tenir nivells baixos, simplement pel fet de perdurar en el temps.

Per combatre la **contaminació acústica** és necessari portar a terme les següents consignes:

- Preservar el silenci en espais on és important estar tranquils, com la zona de dormitoris. Cal que estiguin situats allunyats de zones comunes on es pot generar més soroll.
- Adequar el volum dels reproductors musicals per tal que no destorbin.
- Realitzar tasques de manteniment dels aparells per tal que funcionin correctament, i així evitar sorolls innecessaris.
- En el moment de comprar material nou, tenir en compte el seu nivell sonor per tal d'escollir el menys molest.
- Durant la nit, ser respectuosos amb el descans de la resta d'usuaris.
- En la mesura del possible, emprar finestres amb doble vidre per evitar que entrin els sorolls de l'exterior.

Contaminació acústica

Increment significatiu dels nivells acústics del medi. És un dels factors importants de deteriorament de la qualitat ambiental del territori.

1.2.2 Decoració de l'espai

Una de les activitats a desenvolupar pels professionals dels centres residencials és tenir cura de la decoració de l'espai. Els centres residencials representen la llar dels usuaris, i per aquest motiu és important que es puguin sentir com a casa. Cal fugir dels ambients freds, que poden recordar a un hospital, i afegir elements que aportin calidesa i proximitat als espais.

Comptar amb la **participació dels usuaris** en la decoració de l'espai representa un element de gran valor, no només pels beneficis personals que poden obtenir directament del desenvolupament de l'activitat, sinó pels efectes positius de viure en un espai amb una decoració personalitzada.

Algunes de les accions a portar a terme en aquest sentit són les següents:

- Programar tallers on desenvolupar elements decoratius que posteriorment passin a formar part de l'espai residencial en les activitats d'oci programades als centres residencials. Destaquen la creació de quadres, murals, cistelles, flors, tapissos brodats, etc.
- Dissenyar elements decoratius vinculats als canvis d'estació i festes tradicionals, com la castanyada o carnestoltes.
- Afavorir el reciclatge i el canvi d'aspecte d'elements decoratius del domicili de l'usuari amb els quals no se senti a gust.
- Promoure l'intercanvi i la venda de segona mà d'aquells objectes decoratius propis.



Les garlandes aporten calidesa a l'espai i permeten moltes variacions, per adaptar-se a les possibilitats dels usuaris. Font: micoucou (Flickr)

Participar en la decoració de l'espai, ja sigui en una residència o al domicili, afavoreix el **sentiment de pertinença** de l'usuari a aquell espai.

Els **espais comuns** dels centres on poden assistir i residir els usuaris, cal que per una banda potenciïn la seva socialització, i d'altra banda, tinguin present el desig de realitzar activitats individuals.

Alguns dels aspectes a tenir presents són els següents:

- Disposar butaques i sofàs al voltant de les taules centrals.
- Escollir preferiblement taules rodones per potenciar la comunicació entre usuaris.
- Ubicar sofàs i butaques de forma independent de la resta per facilitar les activitats individuals, així com altres d'agrupats per facilitar la conversa en petit grup.
- Si hi ha zones enjardinades, comptar amb bancs per facilitar el descans.
- Comptar amb espais còmodes i íntims per rebre la visita de familiars.
- Ubicar elements decoratius que ajudin a sentir-se l'espai com a propi, ja siguin triats i/o elaborats pels propis usuaris.
- Incorporar elements que aportin calidesa als espais: quadres, fotografies, etc.

Per altra banda, l'**habitació** de l'usuari a la residència ha d'estar adaptada a les seves necessitats tant físiques com psicològiques. En l'àmbit residencial l'habitació representa el seu espai íntim i personal, i el més proper a casa seva. Per ajudar l'usuari a decorar aquest espai és important tenir presents les premisses següents:

- Sempre que sigui possible, decorar l'habitació amb algun moble de la seva llar o bé altres complements, com cortines o coixins.



Col·locar fotografies, dibuixos propis o obsequis a l'habitació personalitza l'espai. Font: Fundació Aspace (Flickr)

- Disposar de fotografies (pròpies o familiars) afavoreix el manteniment dels records i redueix el sentiment de solitud.
- És important que l'habitació compti amb una butaca on l'usuari pugui descansar o rebre visites.
- Garantir un espai mínim a l'habitació és indispensable per tenir amplitud i perquè l'usuari s'hi senti còmode.
- La roba de l'usuari ha d'estar degudament col·locada dins un armari i marcada amb el seu nom per evitar confusions amb altres residents, si es comparteix habitació.
- Tenir en compte l'alçada del llit i que els mobles que hi hagi al voltant garanteixin que es puguin portar a terme les diverses transferències sense cap mena de dificultat. L'altura ideal és quan l'usuari s'hi pot asseure, amb les cames flexionades formant un angle de 90°.
- Mantenir certa distància entre el llit i les cortines respecte dels radiadors, per evitar incendis.
- Evitar l'ús de catifes que puguin provocar caigudes.
- Posar interruptors d'un material reflectant o lluminós per localitzar-los correctament durant la nit, i situar-los a l'entrada de les estances.

A les residències de vegades les **habitacions són compartides**. En aquest cas cal garantir que ambdós residents es respecten l'espai i disposen d'un cert grau de personalització i intimitat.

El paper dels colors

Cal destacar la influència que provoquen en les persones els colors dels espais que fem servir de forma habitual. Per una banda, exerceixen un **efecte en l'estat d'ànim i la motivació** i, per altra banda, són un element que pot contribuir a la millora de les condicions ambientals així com a la prevenció d'accidents, ja que fer servir un color diferent pot ajudar a identificar l'accés a determinats espais (per exemple, les escales).

Pel que fa a la decoració és important tenir present la tria del color de les parets en funció de la **funcionalitat de l'espai**, diferenciant entre espais destinats a fer activitats més tranquil·les, com el dormitori o la sala de la televisió d'un centre residencial, i espais que promoguin l'activitat i la socialització, com pot ser el taller d'un centre ocupacional o el vestíbul d'un centre de dia.

Cromoteràpia

Tècnica terapèutica que vol aconseguir canvis emocionals en les persones a través de l'ús dels diversos colors. També se la pot conèixer com a **teràpia del color**.

Els **efectes psicològics** dels colors en l'estat anímic de les persones es van començar a estudiar a partir del segle XVIII, i actualment diverses disciplines continuen estudiant la influència que generen en l'estat anímic de les persones.

Al llibre *El gran libro del color* (1982) de Varley es menciona la importància dels colors en la psicologia humana. El **vermell** i el **taronja** són considerats colors força estimuladors de les emocions i dels sentiments de les persones. En canvi, el **verd** i el **blau** són colors molt apropiats per afavorir la relaxació i l'equilibri emocional. El **blanc** ajuda a mantenir un cert ordre i neteja, mentre que el **negre** fomenta els estats depressius.



Els colors freds aporten serenor i tranquil·litat. Font: Aspace (Flickr)

Vegeu a taula 1.1 la relació entre els diferents colors i les emocions que poden provocar en les persones:

TAULA 1.1. Emocions relacionades amb l'ús dels colors

Colors	Emocions
Blau	S'usa en casos d'estrès, nerviosisme, insomni i irritabilitat. Fomenta la relaxació i dona harmonia, fidelitat, seriositat i practicitat.
Vermell	És estimulador de l'adrenalina, ajuda a augmentar la pressió arterial. Combat els pensaments negatius i dona més energia. Fomenta l'alegria, la força, la passió, l'erotisme i la sexualitat, però també provoca irritabilitat, nerviosisme i impaciència.
Groc	És un gran estimulador de l'atenció i l'aprenentatge, ja que millora els reflexos i la concentració. Amés, fomenta l'amabilitat i l'optimisme. Però també desenvolupa la gelosia, la mentida i l'enveja.
Verd	Relaxa i refresca. Tendeix a produir alegria, calma, seguretat, confiança, esperança, harmonia i equilibri. És molt útil per a aquelles persones que són molt nervioses.
Blanc	Representa la llum i aporta vitalitat.
Gris	És el color de la prudència i el compromís. Està vinculat a l'avorriment i els pensaments conservadors. Es fa servir en situacions en què les persones necessiten estar calmades.
Violeta	Ajuda a combatre l'insomni ja que tendeix a relaxar.
Taronja	Influeix a l'hora de sociabilitzar-se i sentir-se acollit.
Magenta	Fomenta l'amabilitat, l'amor i la compassió.

Exemple de la utilització dels colors en les diverses estances

Les habitacions d'un centre residencial solen estar pintades en colors freds, com el blau i el verd, o bé en colors neutres, com el blanc, per potenciar la serenor i tranquil·litat. A les sales i els espais comuns se solen fer servir colors càlids, ataronjats o rosats, que incentiven l'activitat i la relació entre usuaris.

Principals tècniques d'expressió gràficoplàstica

Per portar a terme les activitats destinades a elaborar elements decoratius amb els usuaris, ja sigui al domicili o en l'àmbit institucional, són de gran utilitat les **tècniques d'expressió gràficoplàstica**. Aquestes tècniques permeten als usuaris expressar-se amb un llenguatge propi i poder transmetre idees o emocions a través de les seves creacions.

Promoure aquests tipus de tècniques ajuda a:

- Conèixer i valorar els recursos expressius i comunicatius.
- Fomentar la creativitat i la imaginació.
- Potenciar la psicomotricitat fina.

Es considera el dibuix com el llenguatge gràfic universal. Ha estat utilitzat per la humanitat per transmetre idees, projectes i, en un sentit més ampli, les seves idees, els costums i la cultura.

- Potenciar les diverses capacitats cognitives, entre elles la percepció i l'atenció.
- Millorar les relacions socials.
- Estimular la sociabilització i el llenguatge.

Els tècnics han de valorar les possibilitats i característiques dels participants per tal de fer la **tria adequada** i oferir els suports necessaris per desenvolupar amb èxit les activitats. És fonamental evitar les frustracions innecessàries.

Algunes de les tècniques més emprades són les següents:

- **Collage:** consisteix a construir obres plàstiques mitjançant la unió de peces o retalls, unificant-les. Habitualment es crea una imatge a partir de petits fragments, és similar al mosaic. És una de les tècniques més creatives i senzilles de portar a terme. Per aplicar-la cal fer servir: un suport on aplicar la tècnica (cartró, paper, llenç, etc.); retalls de revistes, diaris, fulls de colors, teles diferents, etc.; cola per enganxar, tisores.
- **Dibuix:** els usuaris poden aprendre a plasmar idees de forma diferent al llenguatge escrit. El dibuix és una forma d'expressió gràfica que es realitza sobre un espai pla per mitjà de línies, traços i ombres. Es poden aplicar suports i material ben diferents: un dibuix a llapis sobre un paper, un dibuix a ploma sobre una cartulina, un dibuix a carbonet sobre un llenç.
- **Modelat:** es tracta de la creació manual d'una imatge tridimensional (el model) de l'objecte real. Es tracta de crear un objecte ideal que reflecteix certs aspectes d'un objecte real, com una escultura. Els principals materials que es fan servir per modelar són el fang, la plastilina i l'argila. El modelat és molt útil per millorar les destreses motrius manuals de les persones. A més, és una tècnica que permet treballar la paciència i la constància i afavoreix la relaxació, entre d'altres aspectes.
- **Pintura:** és la tècnica per excel·lència que ajuda a fomentar la creativitat de tots els usuaris. Es tracta d'una tècnica que ajuda a treballar diversos aspectes cognitius i expressius. Per exemple: ordenació espacial, combinació de colors, psicomotricitat fina, atenció i percepció vers als objectes i coordinació visiomotriu. Els suports i materials que es poden fer servir són gairebé infinits. A mode d'exemple, la pintura es pot aplicar en suports tan diferents com el paper, el vidre, la ceràmica i els tèxtils. Permet fer servir pintures específiques per cadascun dels suports: el llenç i la pintura a l'oli o bé l'aquarel·la són de les més destacables. Cal no oblidar que per aplicar la pintura es poden emprar pinzells, així com els dits i objectes quotidians (bastonets de cotó, tros de patata, etc).
- **Treball amb fusta:** es tracta d'una tècnica on es treballa la fusta a partir de tallar-la, polir-la i realitzar diverses construccions. És força recomanable per a persones amb diversitat funcional intel·lectual o patologies mentals, ja que ajuda a concentrar-se, evadir-se, sentir-se útil, etc. L'augment de



L'experiència de la creació pròpia és motivadora i gratificant. Font: Secretaria de Cultura CDMX (Flickr)



El puntillisme consisteix en fer un dibuix a partir de punts. Font: Maria Mutante (Flickr)



Per la gent gran el treball amb vïmet pot comportar alhora l'evocació de molts records. Font: Bartolome González (Flickr)

l'autoestima, el foment de les interaccions socials i la capacitat de treballar en equip, si es planteja com una activitat grupal, són altres dels beneficis de la seva pràctica.

- **Costura:** consisteix a unir dues o més teles perforant i entrelaçant un fil a través seu, normalment amb ajuda d'una agulla. Es poden fer servir robes ben diferents (lones, pells, etc.) així com altres materials flexibles. La costura és usada principalment per produir roba i articles per a la casa, com ara cortines, roba de llit, tapisseria i estovalles. Es tracta d'una tècnica que ajuda els usuaris a entrenar la percepció, a desenvolupar més habilitats motrius, a concentrar-se, i sobretot a millorar la seva coordinació i creativitat. En la costura es pot fer referència a d'altres tècniques tèxtils, com les puntes de coixí, la mitja, el ganxet, el *patchwork* i el brodat.
- **Treball amb vímet:** es tracta d'una tècnica molt útil que permet crear cistelles, diverses beines, tapissos, etc. És una tècnica força emprada amb persones amb diversitat funcional intel·lectual.

1.3 Accessibilitat i persones amb dificultats en la mobilitat

L'accessibilitat és una condició important per garantir l'autonomia, la no-discriminació i la igualtat d'oportunitats per a totes les persones.

L'**accessibilitat universal** implica que qualsevol persona pugui disposar de les infraestructures i els serveis o productes en igualtat de condicions i utilitzar-los, independentment de la seva condició física, psíquica o sensorial.

Aquest concepte és aplicable a dues formes bàsiques d'activitat humana: la **mobilitat** i la **comunicació**. Totes dues poden estar subjectes a limitacions a conseqüència de l'existència de barreres.

Des del punt de vista de l'accessibilitat, qualsevol activitat que desenvolupi una persona es caracteritza per dos components: el desplaçament i l'ús.

- El **desplaçament** implica moure's lliurement per l'entorn sense cap mena de limitació ni obstacle. Aquest es pot donar de forma horitzontal (desplaçar-se per passadissos i habitacions, entre d'altres) o de forma vertical (pujant i baixant escales, rampes, entre d'altres).
- L'**ús** implica treure profit de tot el que ens envolta. Inclou la preparació, la situació i el contacte amb l'objecte a utilitzar, i també l'execució de l'activitat que es vol portar a terme.

Tot i que una persona pugui desplaçar-se per l'interior d'un lavabo amb total comoditat, per exemple, si no pot rentar-se les mans perquè sota la pica hi ha

un moble que no li permet arribar a l'aixeta des de la cadira, es tracta d'un espai no accessible.

Un entorn és accessible quan hi ha un increment de la qualitat de vida i una major participació social de les persones amb diversitat funcional, la gent gran o altres persones que temporalment pateixen dificultats per raó de les barreres arquitectòniques. Suposa, a més, un benefici per al conjunt de la societat, ja que facilita que tothom pugui gaudir de l'entorn amb total seguretat i comoditat.

El **desplaçament** també es veu afectat per les barreres arquitectòniques. El fet que les persones que presenten limitacions en la mobilitat es puguin desplaçar d'un lloc a un altre amb total autonomia i llibertat les ajuda a augmentar la seva autoestima i a desenvolupar una percepció més positiva envers la seva vida.

Algunes de les dificultats que es troben en la realització de desplaçaments per l'entorn proper són les següents:

1. **Dificultats de maniobra:** limiten la capacitat de la persona a poder accedir als espais i moure's-hi.
2. **Dificultats per canvi de nivell:** vinculades a salvar els desnivells.
3. **Dificultats de proximitat:** vinculades a la limitació de possibilitat a les persones poder arribar a determinats objectes.
4. **Dificultats de control:** conseqüència de la pèrdua de la capacitat per fer accions o moviments precisos amb les extremitats.

El **disseny universal o disseny per a tothom** fa referència al disseny d'entorns, espais, edificis, serveis, mitjans de transport, processos, productes, aparells, instruments, eines, dispositius i elements anàlegs que garanteix que, sense que calguin adaptacions, totes les persones hi poden accedir en la mesura del possible, sense excloure la utilització de mesures de suport, si calen, per a grups particulars de persones amb diversitat funcional.

Actualment es pot parlar de tres grans grups de població amb necessitats d'accessibilitat:

1. **Ambulants:** usuaris que presenten dificultats a l'hora de desplaçar-se, ja sigui amb suports tècnics o sense. Els principals problemes que presenten són:
 - Salvar desnivells o escales.
 - Accedir i desplaçar-se per espais estrets.
 - Recórrer trajectes llargs sense cap mena de descans.
 - Obrir i tancar portes.
 - Mantenir l'equilibri.
 - Dificultats per asseure's i aixecar-se.

Pla d'accessibilitat

Instrument que identifica i planifica les actuacions que cal dur a terme perquè en l'àmbit d'aplicació del pla s'assoleixin les condicions d'accessibilitat establertes per la Llei 13/2014, del 30 d'octubre, d'accessibilitat.

Targeta d'aparcament

Document vàlid a tota la UE que dona dret al titular a estacionar el vehicle amb què es desplaça en una plaça d'aparcament reservada per a persones amb discapacitat entre altres facilitats.

- Major risc de patir caigudes.

2. **Usuaris en cadira de rodes.** Els seus principals problemes són:

- Impossibilitat de superar desnivells aïllats, escales i pendents molt pronunciades.
- Perill de bolcar en escales.
- Impossibilitat de desplaçar-se per espais molt estrets.
- Necessitat d'espais amplis per poder girar amb la cadira de rodes, obrir portes, etc.
- Dificultats per accedir a determinats objectes si no es troben al seu abast.

3. **Usuaris sensorials.** Destaquen les persones amb discapacitat auditiva i visual. Les persones amb **discapacitat visual** presenten dificultats per:

- Detectar obstacles (desnivell, elements aïllats, forats).
- Determinar direccions i realitzar el seguiment d'un itinerari.
- Obtenir informació gràfica (escrits, imatges gràfiques, colors).
- Localitzar objectes (botonadors, tiradors...).

Les persones amb **discapacitat auditiva** presenten les següents dificultats:

- Sensació d'aïllament respecte a l'espai.
- Limitacions en la captació de senyals o advertències acústiques.
- Problemes per obtenir la informació a partir de senyals acústiques (veu, alarmes, timbres, etc.).
- Limitacions en la capacitat de relació i intercanvi amb la resta de persones, provocant un sentiment d'aïllament.

1.3.1 Supressió de barreres arquitectòniques i adaptacions de l'espai

Els professionals ofereixen suport psicosocial a persones que presenten **limitacions a nivell de mobilitat**. Això genera frustració, malestar, desmotivació... El fet de no poder-se desplaçar, alimentar-se per si mateixos, agafar un transport públic, entre d'altres situacions, provoca, en alguns casos, **problemes emocionals**.

Les barreres arquitectòniques afecten, en bona part, l'**accessibilitat** i el **desplaçament**. Els usuaris que necessiten, per exemple, una cadira de rodes o bastons per desplaçar-se necessiten disposar d'uns espais mínims per maniobrar i, per tant, la distribució del mobiliari ha de ser l'apropiada i estar adaptada a les seves necessitats personals.

Una de les tasques de l'equip de professionals és assessorar en les mesures de suport adequades per facilitar l'autonomia i la independència dels usuaris. Però no es tracta només d'assessorar, sinó d'intentar que la societat, i sobretot les administracions públiques, siguin sensibles a aquest fet i estableixin regulacions per tal que les administracions creïn espais, edificis, voreres i carrers que permetin l'accessibilitat de qualsevol persona. Malauradament, avui en dia encara es troben **espais poc accessibles**.

Les **barreres arquitectòniques** són l'obstacle físic, social, econòmic o arquitectònic que dificulta o limita la llibertat de moviments i la integració de les persones en la societat.

Les principals barreres arquitectòniques es poden agrupar de la següent manera:

- Barreres arquitectòniques **urbanístiques (BAU)**: es troben a les vies i els espais públics. Les més rellevants són les voreres en mal estat o gens accessibles, ja que algunes presenten desnivells importants, el mobiliari urbà mal ubicat, els cotxes mal aparcats, els parcs i jardins no accessibles...
- Barreres arquitectòniques **d'edificació (BAE)**: es troben a l'interior dels edificis tant públics com privats. Per exemple, en els accessos d'aquests edificis i els tipus de portes, la majoria força estretes, per on no passa una cadira de rodes...
- Barreres arquitectòniques **del transport (BAT)**: es troben en els diferents mitjans de transport públics i privats. Provoquen que els usuaris es vegin amb greus dificultats per poder agafar algun dels transports o dificultats per poder conduir el seu propi vehicle.
- Barreres arquitectòniques **de comunicació (BAC)**: es tracta d'obstacles o impediments que dificulten l'expressió o la recepció dels missatges, ja sigui a través dels mitjans de comunicació, de suports de megafonia, dels senyals acústics o visuals de l'entorn o de la comunicació interpersonal.
- Barreres arquitectòniques **socials**: es tracta de falsos estereotips relacionats amb la diversitat funcional. Per exemple, els sentiments de llàstima o de compassió, la resistència al canvi o la no-acceptació de la diversitat, entre d'altres. Aquestes barreres provoquen interferències en les relacions personals de la persona amb diversitat funcional envers la resta de persones i poden arribar a generar situacions de risc d'exclusió social.

Les **barreres d'actitud** són les actituds que, directament o indirectament, per acció o per omissió, generen una situació discriminatòria, ja que obstaculitzen que una persona amb diversitat funcional pugui gaudir dels seus drets en igualtat de condicions respecte d'una altra persona en una situació anàloga.

El **marc normatiu** en matèria d'accessibilitat i no-discriminació per raó de barreres físiques, de comunicació o d'actitud s'ha fet més extens en els darrers

Itinerari de vianants

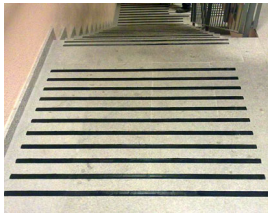
Espai de pas que permet un recorregut continu, on es relacionen els diferents espais entre si, amb les edificacions i els mitjans de transport de l'entorn, i permeten accedir-hi sense dificultats.

anys des de l'aprovació de la Convenció internacional sobre els drets de les persones amb discapacitat de les Nacions Unides, que ha donat lloc a diverses normes per establir unes condicions bàsiques d'accessibilitat. Però, per altra banda, aquest ventall de normes sovint ha generat complexitat d'interpretació i d'aplicació pràctica i concreta.

La **Llei 13/2014, de 30 d'octubre, d'accessibilitat de Catalunya** és l'encarregada d'establir les condicions d'accessibilitat perquè els espais d'ús públic, els edificis, els mitjans de transport, els productes, els serveis i la comunicació garanteixin l'autonomia, la igualtat d'oportunitats i la no-discriminació de les persones amb discapacitat o amb altres dificultats d'interacció amb l'entorn. A més a més, s'encarrega de promoure l'ús de sistemes i mitjans de suport que millorin la qualitat de vida de les persones amb discapacitat i d'integrar en el marc normatiu de Catalunya les condicions bàsiques d'accessibilitat.

A l'actualitat, en el disseny dels centres d'atenció sociosanitària es tenen presents no només els aspectes regulats per la normativa, sinó també les característiques i les necessitats de les persones que han de fer ús d'aquell espai per aconseguir que els centres siguin realment accessibles.

A l'hora d'adaptar i facilitar l'accés als espais on el tècnic en atenció a les persones en situació de dependència porta a terme la seva tasca professional, cal tenir en compte les següents pautes:



Les bandes antilliscants són un suport per al compliment de la Llei de prevenció de riscos laborals LPR (31-95). Font: Pavitec (Flickr)

- **Escales**, que han de complir les característiques següents:
 - Ser fetes amb materials antilliscants i/o disposar de bandes antilliscants.
 - Tenir una amplada mínima de 1,20 metres.
 - Tenir ben distribuïts els esglaons: la profunditat de l'esglaó no pot ser inferior a 28 centímetres, i l'alçada no més alta de 18 centímetres.
 - Disposar d'una baranam i si són molt llargues disposar de trams de descans.
 - Complementar-se amb rampes suaus, per fer-les accesibles, amb pendent iguals o inferiors al 6% que disposin de baranes.

Les escales han de disposar de **baranes** a les dues bandes i tenir textures i colors a l'inici i al final.

- **Ascensors**. La porta ha de tenir una amplada mínima de 85 centímetres i les mesures interiors han de ser almenys de 140 x 110 centímetres. El temps de detenció ha de ser suficient per permetre el pas d'una persona amb cadira de rodes o invident, per exemple.
- **Passadissos**. Han de ser amples (tenir una amplada mínima de 140 centímetres en cas de persones en cadira de rodes) i estar lliures d'obstacles, com pot ser mobiliari o elements decoratius que entorpeixin el pas.

- **Portes d'accés.** Han de tenir una amplada mínima de 90 centímetres i mai podran ser giratòries. Les portes interiors han de tenir una amplada mínima de 85 centímetres. Les manetes de les portes han de ser anatòmiques (en forma de palanca i no de pom) i estar ubicades a 95 centímetres d'alçada des del terra.
- **Lavabos.** Han d'estar adaptats per a persones que presentin diversitat funcional física, com poden ser persones en cadira de rodes. Cal que es trobin ubicats en espais completament accessibles i degudament senyalitzats amb el símbol internacional corresponent (vegeu figura 1.1).

Habitualment aquests lavabos són d'ús indiferent entre ambdós sexes. Alguns dels aspectes a considerar són els següents:

- La porta ha de ser corredissa o, en tot cas, que obri sempre cap a fora per evitar que si l'usuari pateix alguna caiguda no es pugui obrir la porta.
- El terra cal que sigui antilliscant.
- Han de disposar de dutxa en lloc de banyera amb aixetes en forma de telèfon ja que és més fàcil de manipular.
- Cal incorporar una cadira dins la dutxa, que pot anar fixada a la paret o no, així com altres mesures de suport necessàries.
- Han de tenir de barres de recolzament al costat del vàter (a 50 centímetres respecte el terra) així com dins i fora de la dutxa.
- S'han d'instal·lar els accessoris del bany a una alçada no superior als 120 centímetres del terra.
- El rentamans ha d'ubicar-se a una alçada de 80 centímetres des del terra, i cal eliminar els objectes o mobiliari que pugui impedir o dificultar el pas i el seu ús.
- S'opta per aixetes en forma de palanca i un mirall instal·lat a una alçada de 100 metres des del terra i amb un angle d'inclinació de 10 graus.
- És aconsellable ubicar una banqueta que permeti eixugar-se i vestir-se assegut.
- Ha d'haver-hi un espai mínim de 150 centímetres de diàmetre per permetre, en cas necessari, que una cadira de rodes pugui girar els 360 graus.

FIGURA 1.1. Símbols internacionals per als lavabos



En aquest vídeo podeu aprofundir en les adaptacions realitzades al bany per una parella de gent gran:



<https://www.youtube.com/embed/g0haQMnhnqI?controls=1>

- **Dormitori.** Cal que disposi d'una àrea circular de rotació de 360 graus en cas que l'usuari es desplaci amb cadira de rodes, i sempre ha de comptar amb baranes de recolzament al voltant del llit per realitzar el traspàs a la cadira de rodes o poder fer amb seguretat l'acció d'aixecar-se del llit per a usuaris amb dificultats de mobilitat. El llit del dormitori ha d'estar almenys a 20 centímetres del terra, i la zona de pas ha de quedar lliure de mobiliari que entorpeixi el desplaçament pel dormitori.
- **Cuina dels domicilis.** Ha de disposar de suficient espai i permetre, en el cas d'un usuari amb cadira de rodes, que es pugui realitzar un gir de 360 graus. S'ha de garantir en tot moment que l'usuari pugui accedir i fer ús de tots els espais de la cuina (zona de cuina, zona de rentat, armaris, etc). Per fer-ho possible, aquestes zones no poden comptar amb armaris a la zona inferior, sinó que ha de quedar espai suficient per accedir amb la cadira de rodes (vegeu la figura 1.2). És important ubicar els elements de major ús a les zones de fàcil accés i els armaris i les calaixeres a l'alçada dels braços de l'usuari. Els elements d'ús ocasional han d'anar en aquells armaris que es trobin a una alçada inferior o superior a la cuina, i així facilitar l'accés a totes les persones.

FIGURA 1.2. Cuina adaptada



- **Instal·lacions elèctriques dels domicilis.** Els interruptors s'han d'ubicar a una alçada entre 90 i 120 centímetres. Els endolls i els telèfons no poden estar situats per sota dels 40 centímetres.

1.3.2 Mesures de seguretat i prevenció d'accidents

La seguretat és un aspecte bàsic a mantenir en la intervenció com a professionals. Tota intervenció en estratègies de reestructuració ambiental cal que tingui en compte el fet de generar entorns segurs tant per a l'usuari com per als professionals que hi treballen. Ja sigui al domicili com als entorns residencials, cal tenir presents les següents indicacions:

- Eliminar tot el mobiliari que pugui ser perillós. Sobretot tots aquells mobles que tinguin arestes, les taules que siguin de vidre, les cadires poc estables i plegables, entre d'altres.
- Eliminar les catifes de les habitacions per evitar caigudes o bé instal·lar una base antilliscant.
- Evitar accedir a espais amb el terra mullat o encerat.
- Evitar deixar objectes perillosos a les zones de pas, com les escales o els passadissos.
- Disposar de dispositius de llum als passadissos o zones d'accés per si l'usuari s'aixeca durant la nit.
- Prioritzar els radiadors i estufes elèctrics davant dels de gas o oli, per evitar cremades o incendis.
- Supervisar que els radiadors es trobin ben subjectats a la paret, degudament protegits i allunyats d'elements que es puguin cremar (roba, llit, etc).
- Emprar aixetes amb dues sortides ben identificades: una de color blau per a l'aigua freda i l'altra de color vermell per a l'aigua calenta. Cal evitar les aixetes amb monomànec, que poden provocar confusions a l'hora d'accionar l'aigua.
- Emprar catifes antilliscants a la banyera o la dutxa.
- Fer servir sempre que sigui possible cuines elèctriques enfront de les de gas, que impliquen més perills.
- Disposar de barres de subjecció per recolzar-se a totes les escales.
- Eliminar els pestells interiors per tal d'evitar el risc que l'usuari es quedi tancat a dins.

En aquest vídeo podeu visualitzar les **mesures de seguretat a aplicar a la cuina** d'un domicili, una de les zones que representa major risc d'accidents:

A banda d'aquestes mesures bàsiques sobre condicionament dels espais, cal assessorar els usuaris en relació amb diverses accions per evitar riscos innecessaris. Vegeu el mòdul *Suport domiciliari*.



<https://www.youtube.com/embed/pO09oNVIAjc?controls=1>



Cas pràctic: reestructuració ambiental d'una residència

La residència Fortuny és el clar exemple d'una residència que ha apostat per l'excel·lència de les condicions ambientals i pel benestar tant físic com emocional dels seus usuaris.

Antigament la residència comptava amb 54 usuaris, tres plantes i un accés directe a una zona boscosa del barri. Els usuaris es repartien en habitacions dobles i habitacions individuals, situades a la primera planta, juntament amb els espais comuns com el menjador i la sala d'estar. Aquest fet comportava que molt sovint els espais fossin insuficients per l'afluència d'usuaris en les hores de màxima concentració. A més, l'ambient era impersonal i molt incontrolat. Això provocava que no es poguessin atendre correctament les demandes individuals d'alguns usuaris. Aquest fet va comportar que molts usuaris desistissin d'anar a les sales comunes i es quedessin reclosos a les seves habitacions, fet que comportava que no es relacionessin amb la resta ni gaudissin de les activitats.

Atesos tots aquests inconvenients, la directora de la residència va convocar tot el personal i van decidir fer un canvi de les condicions ambientals amb la intenció de fer de la residència un espai més proper. Els canvis van ser els següents:

- El menjador es va organitzar a partir de taules rodones que van propiciar la interacció entre usuaris del centre. Es va augmentar la il·luminació i es va millorar el sistema de calefacció de l'espai.
- La sala d'estar es va organitzar en diferents espais. Un espai va ser destinat a la televisió, en un altre es va instal·lar una xemeneia elèctrica, i l'últim es va destinar a la creació d'una petita biblioteca. L'objectiu era crear espais de sociabilització i relaxació.
- La cuina es va adaptar creant taulells mòbils en alçada. D'aquesta manera es facilitava la participació dels usuaris en diverses activitats.
- La zona del safareig es va condicionar amb una rentadora i una taula de planxar, per ajudar tots aquells usuaris més autònoms a portar a terme les activitats de la vida diària relacionades amb la neteja i cura de la roba.
- Per garantir l'accessibilitat de tots els usuaris, tots els esglaons del centre es van reconvertir en rampes lleugeres per on podien passar els usuaris amb mobilitat reduïda.
- Respecte a l'ambientació de la residència, es va organitzar una xerrada amb tots els usuaris i els seus familiars, per tal de recollir aportacions en relació amb l'ambientació interior de la residència. Alguns dels aspectes que es van decidir a partir de les aportacions dels usuaris van ser el color de les parets i el terra i alguns aspectes sobre el mobiliari.
- Els dos ascensors del centre es van dissenyar amb una amplada mínima de 85 centímetres, i unes mesures interiors de 140 x 110 centímetres. A part, es van configurar per permetre el pas d'una persona amb cadira de rodes o invident.
- Tots els passadissos de la residència es van ampliar a 140 centímetres. Les portes principals i les portes de les habitacions es van ampliar a 90 centímetres d'amplada. Es van instal·lar manetes anatòmiques a les portes i es van ubicar a 95 centímetres d'alçada des del terra.
- Els lavabos es van senyalitzar degudament, amb el símbol internacional corresponent. Els lavabos de les plantes principals es van fer unisex. En el cas de les habitacions, els lavabos es van dissenyar amb portes corredisses i es van reforçar els terres antilliscants i les barres de recolzament.

En aquest vídeo podeu analitzar els diversos elements de la reestructuració ambiental sobre els quals cal actuar a les zones d'estar (menjador, habitació, etc.) del domicili així com els possibles riscos i les mesures per la seva prevenció:



<https://www.youtube.com/embed/gUBtOEL9Rdw?controls=1>